



РОДНАЯ СТРАНА

Вестник Русского географического общества | Издаётся с 1851 года | 2025 | №14



**Главная
высота
России**

*История
и география
Мамаева кургана*

**Может ли
замерзнуть
море?**

*Аномальные холода
в Краснодарском
крае*

**Пешком
на Северный
полюс**

*30-летие
экспедиции
Малахова – Вебера*

**Нашествие
или природный
процесс?**

*Как защитить
поля
от сайгака*

Вестник Русского географического общества



РОДНАЯ СТРАНА

От редакции

2025 год отмечен сразу несколькими важными юбилеями. Во-первых, это 80-летие победы в Великой Отечественной войне. Во-вторых, в этом году Русскому географическому обществу исполняется 180 лет.

Глубоко символично, что две эти даты с дистанцией в столетие стоят в нашем сознании рядом. В годы войны наш народ отстаивал территорию, которую формировали как Отечество во многом именно русские географы и исследователи, а не разбойники-конкистадоры, как это служало много где на планете.

Но далекая война научила нас тому, что собственно территория вторична, если в ней не приживаются смыслы и ценности. И оказывается, что чувство Родины, сформулированное отцами-основателями РГО, оказалось столь же близким для советского народа, отстоявшего в жестокой схватке свое Отечество.

Вот поэтому и сегодня одна из ключевых тем экспедиционной деятельности РГО связана с местами и событиями минувшей войны. Ее приметы можно обнаружить практически в любой точке страны, от Калининграда до Дальнего Востока и Арктики. Нам важно знать, как была добыта Победа, и мы должны вспомнить всех тех, кому мы ей обязаны.

В этом номере «Вестника РГО» мы рассказываем о том, как знание и понимание географии помогло нам побе-

дить. Поэтому Мамаев курган – относительно небольшая возвышенность в Сталинграде-Волгограде – стал главной высотой России. И поэтому Северный морской путь был в годы войны и остается сегодня не просто выгодной транспортной артерией, а еще одной «дорогой жизни».

Именно поэтому один из главных уроков прошлого состоит для нас в том, чтобы еще глубже изугать и понимать географию своей страны. В этом году мы стали приглашать ведущих экспертов для обсуждения сложных вопросов науки о Земле. Мы выясняем, какая река на самом деле впадает в Каспийское море и где в действительности проходит граница Европы и Азии, существует ли Южный океан и как происходит потижение Арктики...

Познавая историю, объясняя природные загадки, показывая малоизвестные уголки нашей прекрасной страны, Русское географическое общество продолжает дело, ради которого и было создано 180 лет тому назад.

Присоединяйтесь и оставайтесь с нами!

СОДЕРЖАНИЕ

РГО в цифрах

08 РГО в цифрах – 2025

Хроника РГО

14 ИТОГИ РАБОТЫ
ЗА 10 ЛЕТ

15 В БРАЗИЛИИ
ОТКРЫЛСЯ
ЭКСПЕДИЦИОННО-
ТУРИСТИЧЕСКИЙ
ЦЕНТР РГО

16 НА
СТРАТЕГИЧЕСКИХ
СЕССИЯХ
РЕГИОНАЛЬНЫХ
ОТДЕЛЕНИЙ РГО

18 МОЛОДЕЖНОЕ
ДВИЖЕНИЕ РГО
– В ШТАБ-
КВАРТИРЕ ООН

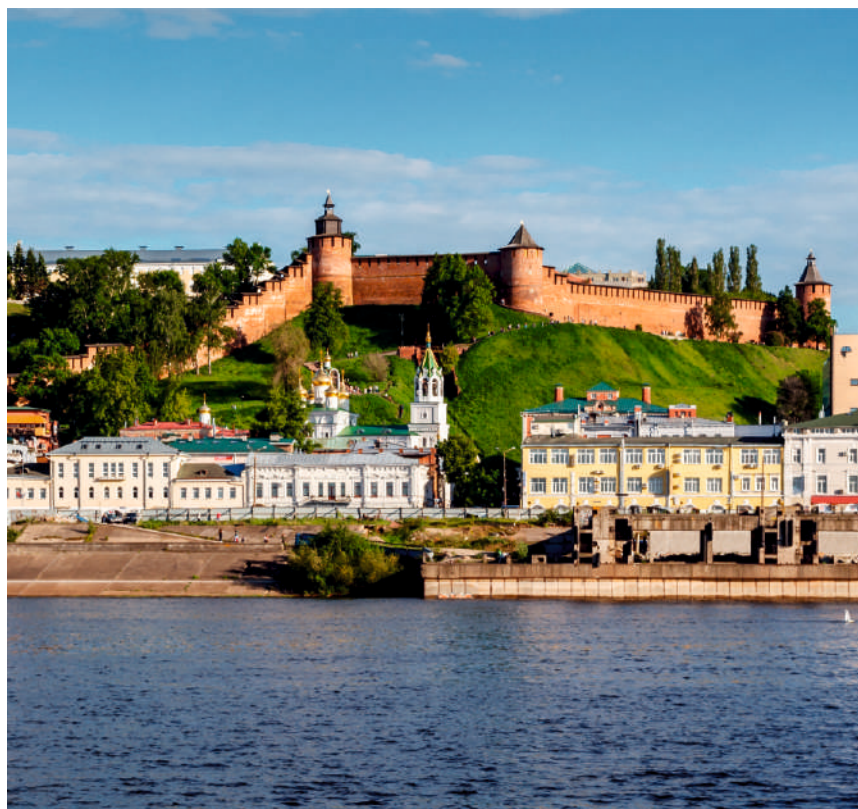
19 ПУТЕШЕСТВУЙ
И ОТКРЫВАЙ
ВМЕСТЕ

Лучшие материалы

58

Наука

ВОЛГА ВПАДАЕТ
В КАСПИЙСКОЕ МОРЕ, ХОТЯ
ЭТО НЕ ТАК



С «НЕУРОКОМ
ГЕОГРАФИИ»

22 РОССИЙСКИЕ
ГЕОГРАФЫ
В ВОСТОЧНОМ
КИТАЕ

24 ОТКРЫТ НОВЫЙ
СЕЗОН
«ЗАПОВЕДНОГО
ДЕЛА РГО»

26 ПАМЯТЬ БЕЗ
ГРАНИЦ

27 РГО РАСШИРЯЕТ
СВОЮ
ДЕЯТЕЛЬНОСТЬ
В ЮГО-
ВОСТОЧНОЙ АЗИИ

28 ПЕРВАЯ
МЕЖДУНАРОДНАЯ
ПРОФИЛЬНАЯ
СМЕНА РГО
СТАРТОВАЛА
В «ОКЕАНЕ»

29 НОВЫЙ ПРОЕКТ
МОЛОДЕЖНОГО
ЦЕНТРА РГО
В МОСКВЕ

30 ПЕРВОЗДАННАЯ
РОССИЯ
ГЛАЗАМИ РГО

31 О ГОРОДАХ-
ГЕРОЯХ



На обложке:

Фото:
Павел Минаев

Лучшие материалы

78

Память

ЭКСПЕДИЦИИ РГО НАХОДЯТ
ПРИМЕТЫ ВОЙНЫ ПО ВСЕЙ
СТРАНЕ

32 ФОТО-
ПУТЕШЕСТВИЕ
ПО КРЫМУ

33 ГЕОГРАФИЯ,
ОТКРЫТАЯ
С РАЗНЫХ СТОРОН

34 НАБЛЮДАЯ ЗА
ПЕРВОЦВЕТАМИ

35 НА СЛЕТЕ АКТИВА
МОЛОДЕЖНЫХ
КЛУБОВ РГО
МИНОБОРОНЫ
РОССИИ

36 НОВАЯ
ЭКОЛОГИЧЕСКАЯ
АКЦИЯ НА ООПТ

37 РАСТЕНИЯ
С ПОЛЬЗОЙ!

38 ГЕОГРАФИЯ
ДОНБАССА

39 ИММЕРСИВНЫЙ
РАССКАЗ ОТ РГО

40 МЕМОРИАЛЬНЫЕ
ЗНАКИ В ЧЕСТЬ
АЛЕКСЕЯ
И ДМИТРИЯ
ПОЗДНЕЕВЫХ
ПОЯВИЛИСЬ
В ОРЛЕ

41 ВИКТОРИНА РГО
НА РАДИО
«ГОРДОСТЬ»

42 ГЕОГРАФИЯ
ПАМЯТИ

43 САД ПАМЯТИ
И РОДНИКИ
ПОБЕДЫ

СОДЕРЖАНИЕ

**44 НА ЯМАЛЕ
РАССКАЖУТ ОБ
ИССЛЕДОВАТЕЛЕ
СЕВЕРА**

**45 НА ПЕРЕКРЕСТКЕ
ЦИВИЛИЗАЦИЙ**

**46 ИЗУЧАЯ ПРИРОДУ
АРКТИКИ**

**48 НОВЫЕ НАХОДКИ
В ВОДАХ
БАЛТИКИ**

**49 ПОЛУЧЕНЫ
УНИКАЛЬНЫЕ
КАДРЫ
ЗАТОНУВШЕЙ
ПОДЛОДКИ**

**50 КАКИЕ ТАЙНЫ
СКРЫВАЕТ
«ХОЖЕНИЕ
ЗА ТРИ МОРЯ»
АФАНАСИЯ
НИКИТИНА?**

**51 В МОСКВЕ
ПРЕДСТАВИЛИ
ТУРИСТИЧЕСКИЙ
ПОТЕНЦИАЛ**

Лучшие материалы

96

История

**СЕВЕРНЫЙ МОРСКОЙ ПУТЬ
В ГОДЫ ВЕЛИКОЙ
ОТЕЧЕСТВЕННОЙ**

**КУРГАНСКОЙ
ОБЛАСТИ**

**52 КОЛЛЕКЦИЯ
ПУТЕШЕСТВИЙ
С РГО
ПОПОЛНИЛАСЬ
НОВЫМИ
ТУРАМИ**

**54 ЭКСПЕДИЦИОННЫЕ
ПУТЕШЕСТВИЯ
ВМЕСТЕ С РГО**

**56 ПУТЕВОДИТЕЛЬ
ПО РОССИИ
ОТ РГО
И «АЭРОФЛОТА»**

Сюжеты

**58 ВОЛГА ВПАДАЕТ
В КАСПИЙСКОЕ
МОРЕ, ХОТЯ
ЭТО НЕ ТАК**

**68 НОВАЯ
СТРАНИЦА
В ИСТОРИИ
ОСВОЕНИЯ
ЗАПАДНОЙ
СИБИРИ**

114

Редкие виды

**МЛАДШИЙ БРАТ АМУРСКОГО
ТИГРА**



**72 А ЕСЛИ
ЗАМЕРЗНЕТ
МОРЕ?**

**78 ЭКСПЕДИЦИИ
РГО НАХОДЯТ
ПРИМЕТЫ ВОЙНЫ
ПО ВСЕЙ
СТРАНЕ**

**86 ТАМ, ГДЕ
СОШЛИСЬ
В ВЕЛИКОЙ
БИТВЕ ДОБРО
И ЗЛО**

**96 СЕВЕРНЫЙ
МОРСКОЙ ПУТЬ
В ГОДЫ ВЕЛИКОЙ
ОТЕЧЕСТВЕННОЙ**

106 ПУТЬ ГЕРАКЛОВ

**114 МЛАДШИЙ БРАТ
АМУРСКОГО
ТИГРА**

**120 ЕСЛИ САЙГАКИ
ПЕРЕШЛИ
В АТАКУ...**

**128 ПУТЕШЕСТВИЯ ВО
ВРЕМЕНИ
ПО ШТАБ-
КВАРТИРАМ
РГО**

РОДНАЯ СТРАНА

Вестник
Русского географического
общества

Издается при поддержке Попечительского
Совета РГО и Благотворительного фонда
«Искусство, наука и спорт»
Алишера Усманова

Редакционный совет:

С.К. Шойгу (председатель)

Ю.Л. Воробьев

Н.С. Касимов

В.А. Колосов

В.М. Котляков

А.А. Манукян

А.А. Чибилев

А.Н. Чилингаров

К.В. Чистяков

И.А. Гуров (секретарь)

Редакционная коллегия:

А.А. Манукян

(председатель)

Е.В. Подковырина (секретарь)

А.Р. Валеев

М.В. Воробьев

С.А. Воробьева

А.И. Глухов

И.А. Гуров

А.В. Карандеев

С.В. Корлыханов

К.В. Кузнецов

В.Г. Прокофьев

А.А. Юргенсон

Заказ №

Отпечатано ИП Келлер Т. Ю.,

типография «Любавич».

194044, Санкт-Петербург, ул.

Менделеевская, д. 9.

Тел.: +7 (812) 603-25-25

www.lubavich.spb.ru

РГО В ЦИФРАХ

ЗА ПЕРВОЕ ПОЛУГОДИЕ
2025 ГОДА

29 771

член РГО

89

региональных
отделений

из
них **73**
зарегистрированы
в качестве
юридического лица

300

молодежных
центров и клубов

245

местных
отделений

67

попечительских
советов региональных
отделений

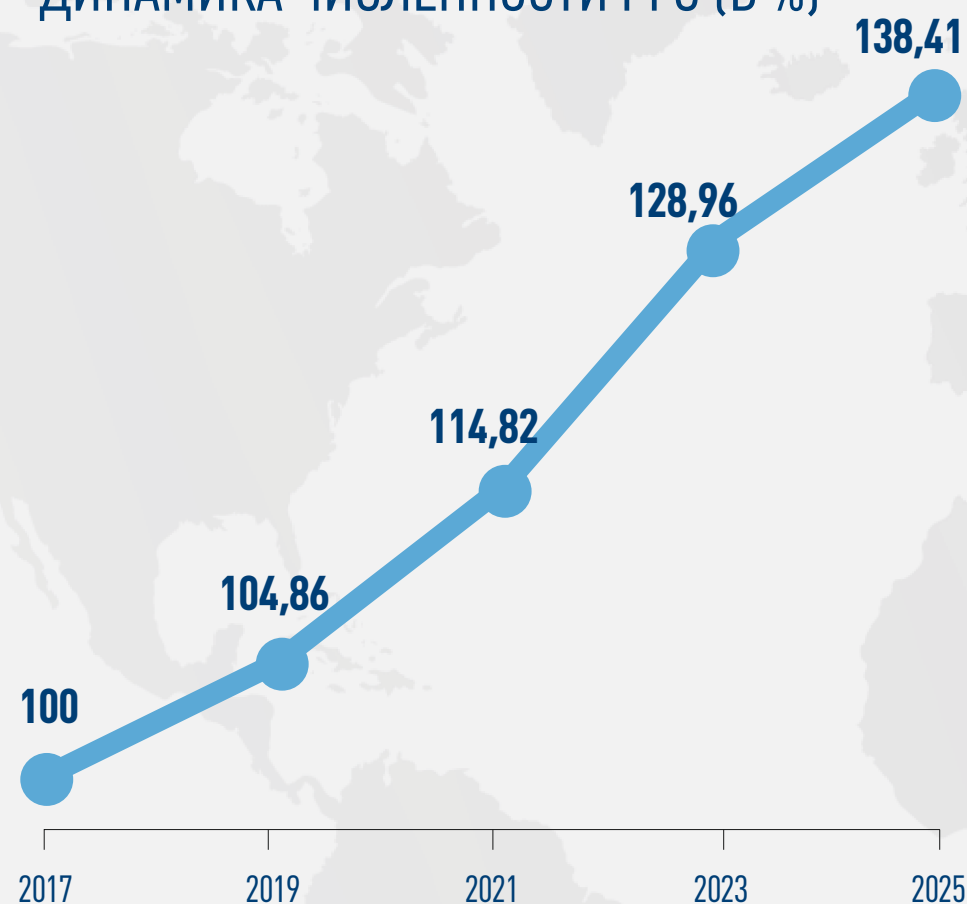
6

заседаний попечительских
советов региональных
отделений

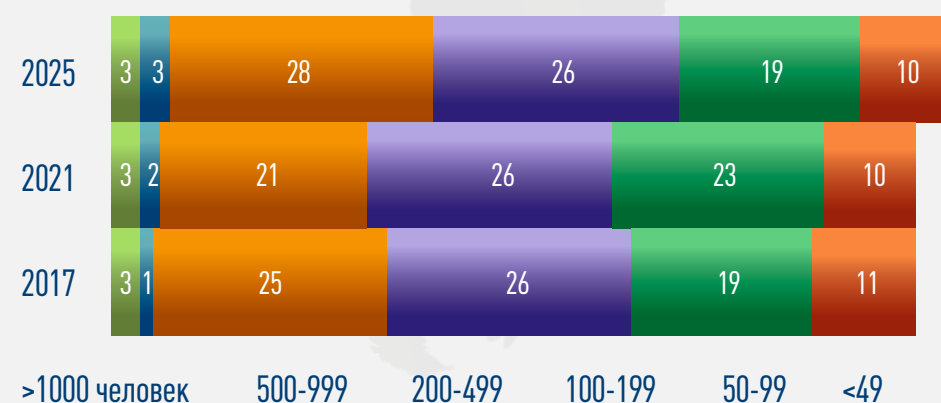
55

общих собраний
региональных отделений

ДИНАМИКА ЧИСЛЕННОСТИ РГО (В %)



РАСПРЕДЕЛЕНИЕ РЕГИОНАЛЬНЫХ ОТДЕЛЕНИЙ ПО ЧИСЛЕННОСТИ*



* по состоянию на 30 июня каждого года

ПРОЕКТЫ И МЕРОПРИЯТИЯ

ГЕОГРАФИЯ ПРОЕКТОВ РГО



Районы проведения
федеральных
экспедиций РГО

Выставки

Районы, через которые
проходят туристические
маршруты РГО

МАССОВЫЕ ПРОСВЕТИТЕЛЬСКИЕ МЕРОПРИЯТИЯ



264

выставки



5

конструкций



1,1

млн посетителей



3,8

млн посетителей

ПРОСВЕТИТЕЛЬСКИЕ МЕРОПРИЯТИЯ В ШТАБ-КВАРТИРАХ РГО В МОСКВЕ И САНКТ-ПЕТЕРБУРГЕ

128 публичных просветительских мероприятий

1,7 млн участников и онлайн-зрителей трансляций



212 экскурсий

2531 экскурсант

МЕЖДУНАРОДНАЯ ПРОСВЕТИТЕЛЬСКАЯ АКЦИЯ «ГЕОГРАФИЧЕСКИЙ ДИКТАНТ»

Конкурс «Напиши свой вопрос для Географического диктанта»



1019 вопросов

536 в основном конкурсе

483 в специальных номинациях

466 участников

75 регионов России

и 13 зарубежных стран

«НЕУРОК ГЕОГРАФИИ»

404 мероприятия

16 560 участников

из 70 регионов России

и 3 зарубежных стран



«ОКРУЖАЮЩИЙ МИР»



31 780 зарегистрированных пользователей

225 390 фенологических наблюдений

ПРОФИЛЬНЫЕ СМЕНИ «МИР ОТКРЫТИЙ»

419 детей приняли участие



15 парт открытий РГО установлено

14 социальных акций «География — детям»

8 крупных экспедиций РГО стартовало

6 мемориальных досок установлено



МОЛОДЕЖНОЕ ДВИЖЕНИЕ

69 Молодежных центров РГО

231 Молодежный клуб РГО

54 включая Молодежных клуба, действующих на базе образовательных учреждений Минобороны России

17 Молодежных клубов в 13 зарубежных странах

МЕДИА

ГРУППА САЙТОВ РГО

5 869 010 уникальных посетителей группы сайтов rgo.ru

663 543 уникальных посетителя сайта РГО

УПОМИНАНИЯ РГО В СМИ И СОЦИАЛЬНЫХ СЕТЯХ*



155 005 упоминаний РГО в социальных сетях

38 831 упоминание РГО в СМИ

КОЛИЧЕСТВО МАТЕРИАЛОВ, ОПУБЛИКОВАННЫХ НА ЦИФРОВЫХ РЕСУРСАХ РГО



ПОДПИСЧИКИ ОФИЦИАЛЬНЫХ ГРУПП И КАНАЛОВ РГО

260 451

199 063

134 435

19 917

*по данным «Медиагогии»

ПАРТНЕРЫ



9 новых соглашений
о сотрудничестве



8250 экземпляров почтовой
продукции выпущено
по инициативе РГО

ПУТЕШЕСТВИЯ С РГО



23 туристических маршрута,
рекомендованных РГО



15 маршрутов
для самостоятельного
путешествия



14 объектов,
рекомендованных РГО



10 маршрутов РГО

НАГРАДЫ

39 наград РГО присуждено, в том числе:

26 Почетных
грамот

10 Благодарностей



2 Малых бронзовых
медали



1 Малая серебряная
медаль

I. ХРОНИКА РГО

ВЫСТАВКИ

КОНКУРСЫ

МЕЖДУНАРОДНОЕ
СОТРУДНИЧЕСТВО

МОЛОДЕЖНОЕ ДВИЖЕНИЕ

НАСЛЕДИЕ

НАУКА

ОБЩЕСТВО

ПАМЯТЬ

ПАРТНЕРЫ

ПРОЕКТЫ

ПРОСВЕЩЕНИЕ

ПУТЕШЕСТВИЯ С РГО

РЕГИОНЫ

ЭКСПЕДИЦИИ

ИТОГИ РАБОТЫ ЗА 10 ЛЕТ

На очередном заседании Ученого совета РГО были подведены итоги деятельности совета.

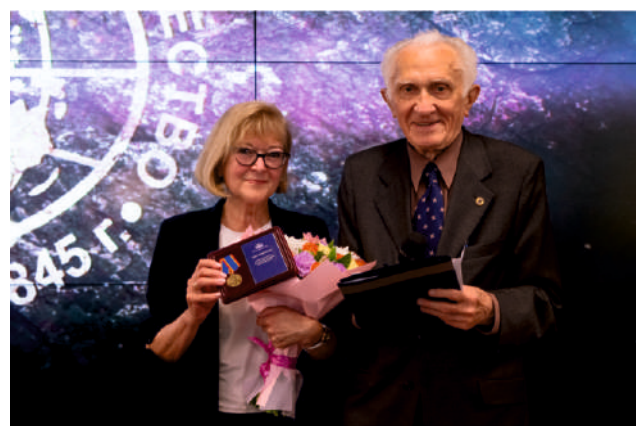


Фото: Анна Юргенсон/пресс-служба РГО

В Московской штаб-квартире РГО 27 мая состоялось заседание Ученого совета Общества, приуроченное к XVII Съезду РГО, поэтому многие из обсуждаемых вопросов были связаны с данным мероприятием.

Началось заседание с вручения награды Общества Вице-президенту РГО Александру Чибилеву. Золотую медаль имени Н.М.Пржевальского вручил председатель Ученого совета, Первый Вице-президент РГО Николай Касимов.

Далее на заседании обсуждались итоги работы Ученого совета для доклада на съезде Обще-

ства. Также был поднят вопрос о выдвижении кандидатуры на должность Президента РГО. Все присутствующие единогласно поддержали выдвинутую от Ученого совета кандидатуру Сергея Шойгу.

Заключительной частью выступлений стал доклад Вице-президента РГО Кирилла Чистякова о проблемах реализации образовательных программ высшего образования по направлению «география». Доклад был сделан по материалам Объединенного пленума ФУМО «Науки о Земле» и вызвал оживленную дискуссию.

«За эти 10 лет мы провели 25 заседаний, которые в основном выполняли экспертную функцию. Регулярно обсуждали грантовые заявки. Также следует отметить, что Ученый совет осуществлял большую работу по оценке остальных проектов Общества, которая не выносилась на большие заседания».

Илья Гуров, ученый секретарь Ученого совета РГО

В БРАЗИЛИИ ОТКРЫЛСЯ ЭКСПЕДИЦИОННО- ТУРИСТИЧЕСКИЙ ЦЕНТР РГО

11 апреля в историческом особняке в бразильском городе Салвадор состоялось торжественное открытие Экспедиционно-туристического центра РГО.



Фото предоставлено организаторами мероприятия

Центр РГО, созданный на базе Фонда Алейшо Белова, стал важным элементом укрепления российско-бразильских отношений, популяризации географического, исторического и культурного наследия России, а также продвижения туристических возможностей нашей страны.

В задачи Экспедиционно-туристического центра РГО в Бразилии входит организация участия иностранных граждан и соотечественников в научных, экспедиционных и туристических проектах Общества. Кроме того, в планах Центра – проведение совместных мероприятий с научными и образовательными учреждениями Бразилии. Посетители смогут познакомиться с уникальными экспонатами, в том числе работами финалистов фотоконкурса РГО «Самая красивая страна» и редкими картами из Научного архива РГО в Санкт-Петербурге.

«Открытие усилиями РГО и всех энтузиастов Центра – это не только новый шаг в развитии и дальнейшем укреплении двусторонних отношений между Россией и Бразилией, но и еще один кирпичик в архитектуре БРИКС».

Андрей Петров, генеральный консул России в Рио-де-Жанейро

НА СТРАТЕГИЧЕСКИХ СЕССИЯХ РЕГИОНАЛЬНЫХ ОТДЕЛЕНИЙ РГО

Мероприятия, собравшие представителей всех федеральных округов, были посвящены подготовке к XVII Съезду РГО, а также обсуждению важнейших направлений деятельности, ключевых целей и задач, стоящих перед старейшей общественной организацией России.



Фото: Данателла Цалиева

В целях подготовки к XVII Съезду Русского географического общества, а также разработки Стратегии развития РГО было проведено несколько стратегических сессий с представителями региональных отделений РГО. Первое мероприятие прошло в Республике Хакасия с 24 по 28 февраля, второе

— в Санкт-Петербурге с 14 по 17 мая, третье — в Кабардино-Балкарской Республике с 28 по 31 мая. Стратегические сессии собрали представителей 80 субъектов Российской Федерации. В Хакасии и Кабардино-Балкарии подобные мероприятия прошли впервые.



Фото: Владимир Нескормный/пресс-служба РГО

В ходе деловой программы Вице-президент РГО Артем Манукян представил участникам стратегической сессии ключевые итоги работы Общества в 2015–2025 годах, отметив значимые достижения и проекты, а также рассказал о приоритетных направлениях работы и проектах 2025 года.

Первый заместитель Исполнительного директора РГО Сергей Корлыханов представил участникам предложения по внесению изменений в Устав РГО, а также рассказал об основных финансовых инструментах и возможных мерах поддержки деятельности региональных отделений. Участники встречи также поделились опытом и рассказали о возможных способах получения финансирования некоммерческими организациями.

Стратегические сессии стали площадкой для открытого диалога между Исполнительной дирекцией и региональными отделениями РГО. Участники смогли задать интересу-

ющие их вопросы, обменяться мнениями по ключевым направлениям деятельности, обсудить подготовку к XVII Съезду. Одной из задач мероприятий стало налаживание межрегионального взаимодействия. Так, в Кабардино-Балкарской Республике было подписано соглашение о взаимодействии между Брянским областным отделением и региональным отделением в Ненецком автономном округе. Для участников стратегических сессий была организована и культурная программа. В Хакасии участники посетили Саяно-Шушенскую гидроэлектростанцию, историко-этнографический музей-заповедник «Шушенское» и эколого-рекреационный комплекс «Перово». Для участников мероприятия в Санкт-Петербурге было организовано посещение Мариинского театра. А в Кабардино-Балкарии участники сессии побывали на обзорной экскурсии по Нальчику, а также в горах в Верхней Балкарии.

МОЛОДЕЖНОЕ ДВИЖЕНИЕ РГО — В ШТАБ-КВАРТИРЕ ООН

15–17 апреля делегация РГО приняла участие в работе Молодежного форума Экономического и Социального Совета ООН в Штаб-квартире организации в Нью-Йорке.



Фото: Яна Федосова

Основная тема форума 2025 года – «Молодежь на первом месте: поддержка науки и социальной интеграции в интересах устойчивого развития». Молодежный форум является глобальной площадкой для прямого диалога между государствами – членами ООН и молодыми лидерами со всего мира в решении вопросов, влияющих на благополучие молодежи.

На полях форума состоялась встреча с

заместителем Постоянного представителя РФ при ООН Дмитрием Чумаковым, в рамках которой обсудили проектную и выставочную деятельность Молодежного движения РГО и отметили важность экологических проектов, таких как, например, «Заповедное дело РГО». Кроме того, на Таймс-сквер запустили ролик о Всемирном фестивале молодежи в Нижнем Новгороде, в котором примет участие Молодежное движение РГО.

ПУТЕШЕСТВУЙ И ОТКРЫВАЙ ВМЕСТЕ С «НЕУРОКОМ ГЕОГРАФИИ»

Весной в рамках проекта прошло более 400 мероприятий в 70 российских регионах, а также в Армении, Испании и Болгарии.



Фото: Анна Юргенсон/пресс-служба РГО



Фото: Анна Юргенсон/пресс-служба РГО

Центральное весеннее мероприятие проекта «НЕурок географии» прошло в музее-заповеднике «Царицыно» в рамках фестиваля «На лугу», собрав более 5000 гостей. Участники встретились с российскими альпинистками Кариной Мезовой и Алиной Пековой, учились создавать орнаменты, преодолевать препятствия, оказывать первую помощь и многое другое. В Московской области «НЕурок географии» прошел на фестивале Primakov School Book

Fest с участием более 2600 гостей. Школьники изучали культуру народов России, геодезию, собирали воздушных змеев, посетили кабину вездехода-амфибии BigBo и смогли увидеть красоты России на 360° в VR-очках. Участники «НЕурока географии» отправились в походы, исследовали природу и сплавлялись по рекам. На Урале они сплывали по реке Чусовая, в Дагестане походы прошли у подножия горы Тарки-Тау, в заповеднике и на берегу Каспийского моря. Там они посетили



Фото: Анна Юргенсон/пресс-служба РГО

песчаный бархан Сарыкум, изучили петроглифы и ущелье Нартов. Участники из Красноярска отправились в походы: на Торгашинский хребет, где посетили метеорологическую площадку, в Музей геологии Центральной Сибири GEOS, а также по отрогам хребта Иолго на Алтае, где преодолели 9 километров и побывали на горе Лысуха и Комсомольском пике. А в Армении «НЕурок географии» прошел сразу на 16 площадках в различных горо-

дах, охватив все регионы страны в формате интерактивных занятий. Образовательно-культурный благотворительный фонд «Наше будущее» организовал мероприятия, в рамках которых участники создали карты удивительных мест России и Армении, узнали об истории картографии, современных технологиях путешествий, попробовали самостоятельно построить маршруты и побывали в виртуальном «Мире географии РГО».

РОССИЙСКИЕ ГЕОГРАФЫ В ВОСТОЧНОМ КИТАЕ

Делегация РГО с 15 по 24 мая приняла участие в насыщенной программе академического обмена, подготовленной Географическим обществом Китая.



Фото: Анастасия Тимофеева

Стартовая точка программы была в Шанхае, где гостей тепло принял Восточно-Китайский педагогический университет (ECNU). Российские географы и их китайские коллеги приняли участие в симпозиуме по современным вызовам в географии, организованном на базе ECNU. В городе Цзиньхуа делегация РГО приняла участие в Международной конференции по умному сельскому хозяйству в Чжэцзянском педагогическом университете (ZJNU).

Следующие дни были посвящены знакомству с городом Ханчжоу, уездами Иу и Пуцзян. Участники посетили крупнейший в мире оптовый рынок Yiwu International Trade City, Чжэцзянский университет международных исследований, а также ряд достопримечательностей. Завершающий этап программы прошел в Университете Фудань в Шанхае, где делегацию приняли представители Института исторической географии Китая, которые рассказали о проекте по истори-



Фото предоставлено Географическим обществом Китая

ческому исследованию реки Хуанхэ и познакомили участников с научной библиотекой института. Этот визит стал не только образовательной

поездкой, но и важным шагом в развитии двустороннего сотрудничества в сфере географии, образования и молодежного взаимодействия между Россией и Китаем.

«Нас объединяет искренняя страсть к познанию мира. Именно это стремление понять сложные процессы, происходящие на нашей планете, делает международные обмены такими ценными. Мы всегда рады поделиться своим опытом и взглядами и с интересом воспринимаем новые идеи наших зарубежных коллег».

Ван Цзюнь, вице-президент Китайского географического общества, директор Института географии Университета ECNU

Факты:

■ В рамках культурной программы молодые географы посетили знаменитую набережную

Вайтань, старинный сад Юйюань, древнюю деревню Сунси, Великий канал и озеро Сиху.

■ Участниками обмена стали молодые специалисты из Москвы, Санкт-Петербурга,

Перми, Чебоксар, Сочи и Якутска.

ОТКРЫТ НОВЫЙ СЕЗОН «ЗАПОВЕДНОГО ДЕЛА РГО»

В фокусе проекта – не только поддержка ООПТ, но и участие молодежи в разработке новых охранных инициатив.



Фото: Дмитрий Седельников

В мае стартовал сезон всероссийского эколого-просветительского проекта «Заповедное дело РГО». В этом году география проекта охватывает 15 регионов – от Калининградской области до Приморского края. Первой стала смена в Калининградской области, длившаяся с 14 по 21 мая, где добровольцы начали работу по созданию проекта концепции новой ООПТ – «Земля кранта». Эта уникальная природная зона в районе Филинской бухты хранит палеогеновые морские отложения возрастом около 34 миллионов лет. Добровольцы провели визуальные обследования, взяли пробы грунта и участвовали в экологической и просветительской программе.

Следом за Балтикой – Сибирь: в Шорском национальном парке Кемеровской области с 3 по 11 июня добровольцы занимались благоустройством кордонов и экотроп, пополнили фотобанк и провели орнитологические наблюдения.

В Забайкальском крае работа добровольцев началась с открытия Молодежного центра РГО. В Даурском биосферном заповеднике участники смены провели учеты гнездовий, проектировали маршруты новых конных экотроп, посадили 80 деревьев и освоили методы наблюдения за дикими животными. Смена длилась с 10 по 20 июня.

Далее проект переместился в природный парк «Птичья гавань» в Омской области. Стартовала смена 17 июня. Здесь шло

благоустройство, мониторинг флоры и проведение медиакмпании по популяризации природоохранной деятельности. Завершился лагерь 26 июня.

Новгородская область присоединилась к проекту на период с 20 по 29 июня, – в музее-заповеднике «Витославлицы» добровольцы исследовали состояние деревянных архитектурных памятников, проводили обмеры, работали с этнографическим фондом, очищали территорию и участвовали в лекциях по лесоустройству.

В Астраханской области работа шла на базе Астраханского биосферного заповедника с 25 июня по 1 июля. Участники смены проводили ихтиологические исследования, изучали почвы, посещали экотропы и участвовали в научной и просветительской деятельности.

Седьмая смена сезона началась 27 июня на Соловецких островах. Добровольцы из 10 регионов России занялись мониторингом лосей и инвазивных растений, а также расчисткой территории. Это первая эколого-просветительская смена РГО на архипелаге, организованная при поддержке Фонда по сохранению и развитию Соловецкого архипелага.

Проект продолжается – в ближайшие месяцы смены пройдут в ХМАО – Югре, Оренбургской, Магаданской и Ярославской областях, а завершится сезон в октябре в Приморье – на территории национального парка «Земля леопарда».

«Открытие Молодежного центра РГО Омской области дало импульс новым межрегиональным проектам. «Заповедное дело РГО» – это не только наука, но и взаимодействие с местными активистами».

Иван Кротт, председатель Омского регионального отделения РГО

ПАМЯТЬ БЕЗ ГРАНИЦ

К 80-летию победы в Великой Отечественной войне по всему миру прошли фотовыставки РГО «Города-герои» и «Память поколений».



Фото предоставлено Русским домом в Никарагуа

В Европе выставки прошли в Праге, Бонне, Вене и на Кипре. В Азии – в Индии, Китае, Шри-Ланке, Армении, Бангладеш и Таиланде. Особенно масштабным стало открытие экспозиции в Центре РГО в индийском

Тривандруме. Здесь в первый день экспозицию посетили более 3000 человек.

На Ближнем Востоке и в Африке выставки приняли музеи и Русские дома в Палестине, Ливане, Танзании и Замбии. В Центральной Америке самой масштабной стала акция в Никарагуа: выставки прошли на пяти площадках, включая Национальный театр имени Рубена Дарио в столице страны Манагуа и музейный центр «Монастырь Святого Франциска» в городе Гранада. Увидеть красоту и величие городов, хранящих тяжелый опыт военных лет, смогли и кубинцы в исторической части Гаваны, на Оружейной площади, и жители Панамы в галерее имени Мануэля Амадора.

«В каждой стране, где проходила выставка, звучал единый посыл: мужество, стойкость и терпение не имеют границ. А значит, и память о Победе – общая для всех, кто ценит мир».

Илья Гуров, Первый заместитель Исполнительного директора РГО

Факты:

■ Выставки продемонстрируют современный облик городов, удостоенных звания «город-герой», а

также показывают лица героев – свидетелей Великой Отечественной войны.

■ Ряд мероприятий сопровождался показами фильма «Географы – Великой Победе» о вкладе

картографов, метеорологов и других специалистов в успех военных операций.

РГО РАСШИРЯЕТ СВОЮ ДЕЯТЕЛЬНОСТЬ В ЮГО-ВОСТОЧНОЙ АЗИИ

Общество приняло участие в 12-м Азиатско-Тихоокеанском форуме ООН по устойчивому развитию в Таиланде и международном фестивале «Слово о русском сердце» в Индонезии.

Интерактивный стенд РГО в Бангкоке был посвящен проектам Общества по изучению, сохранению и повышению осведомленности о редких видах морских животных, а также проблеме загрязнения морской среды. А в Джакарте гости узнали о добровольческой деятельности, экспедициях, просветительских проектах РГО, праздновании Дня географа БРИКС. В рамках мероприятий также работал VR-кинотеатр, позволивший участникам форумов увидеть красоту и многообразие природы России.

Кроме того, в Таиланде представители РГО провели встречу с Сиамским обществом под королевским патронажем, где президенту Сиамского общества Билайбан Сампатисире была вручена Почетная грамота РГО.



Фото: Анастасия Тимофеева

Факты:

■ С экспозицией РГО в Индонезии ознакомились более 1500 человек, а в

Таиланде – около 2000. ■ На форуме в Бангкоке представители

РГО выступили на сессии, посвященной продвижению целей

устойчивого развития в рамках Евразийского экономического союза.

ПЕРВАЯ МЕЖДУНАРОДНАЯ ПРОФИЛЬНАЯ СМЕНА РГО СТАРТОВАЛА В «ОКЕАНЕ»

Впервые за историю проекта «Мир открытий» участие в смене принимают школьники из 14 стран мира.

Юные исследователи из России, Китая, Франции, Туниса, Турции, Южной Кореи, Болгарии, Швеции, Польши и других стран будут вместе погружаться в удивительный мир географии, обмениваться знаниями и налаживать международные связи.

В течение трех недель участники активно вовлекались в различные мероприятия. Они объединялись в команды для работы над проектами и совершали открытия. В рамках программы прошли фестиваль РГО, праздник народов мира, день амурского тигра и день дальневосточного леопарда, экологический фестиваль, фестиваль путешествий и традиционный фестиваль «БРИКС: шагни за горизонт». Особое внимание было уделено дню Арктики и фестивалю Китая.



Фото предоставлено ВДЦ «Океан»

«Команда центра будет стремиться создать для всех участников среду, в которой ребята из разных стран не только смогут получить новый опыт, обмениваться знаниями, но и научатся понимать друг друга. Уверена, что международный формат программы вдохновит «океанцев» на изучение наук, сформирует уважительное отношение к природе и культурным традициям других народов».

Наталья Соловей, директор ВДЦ «Океан»

НОВЫЙ ПРОЕКТ МОЛОДЕЖНОГО ЦЕНТРА РГО В МОСКВЕ

С 27 февраля по 24 апреля в Московской штаб-квартире РГО проходила серия научно-просветительских встреч под названием «Золотой лекторий», организованных Молодежным центром РГО в столице.



Фото: пресс-служба Молодежного центра РГО

В течение двух месяцев слушатели «Золотого лектория» каждую неделю погружались в мир географических, биологических и экологических открытий. Лекции читали геологи и ботаники, палеонтологи и экологи. Все они были объединены общей задачей – популяризировать науку и показать, насколько многогранна и жива современная география.

Онлайн-трансляции лекций собрали более 26 000 просмотров. Самых активных гостей лектория ожидали подарки от Общества. Проект «Золотой лекторий» стал местом встречи науки и широкой аудитории – живого разговора между исследователями и всеми, кто интересуется устройством мира. Проект был приурочен к 180-летию РГО и 270-летию МГУ имени М. В. Ломоносова.

ПЕРВОЗДАННАЯ РОССИЯ ГЛАЗАМИ РГО

РГО приняло участие в работе фестиваля природы «Первозданная Россия».



Фото: Владимир Нескоромный/пресс-служба РГО

В Москве с 20 февраля по 30 марта в залах Союза художников России в Западном крыле Новой Третьяковки состоялся XII Общероссийский фестиваль природы «Первозданная Россия», на котором были представлены лучшие работы отечественных фотографов дикой природы России. В программе фестиваля активно участвовало РГО, традиционно разместив выставку финалистов фотоконкурса «Самая красивая страна». Также, помимо выставки, от РГО был установлен тач-стол с викториной «30 вопросов по географии России», информацией об Обществе. Кроме того, в рамках кинопрограммы фестиваля состоялись показы фильмов, снятых РГО.

«Который год подряд фестиваль природы «Первозданная Россия» дарит мне много ярких, приятных эмоций и море вдохновения! Потрясающий кадр финалистки конкурса РГО Оксаны Мыльниковой «Огнедышащий страж». Потрясающая работа – и мой поклон воображению и задумке автора!»

Анна Соболевская, посетитель фестиваля

Факты:

■ За 39 дней работы фестиваль посетили	около 60 000 человек, а кинопоказы РГО	посетили 2960 человек.
--	--	------------------------

О ГОРОДАХ-ГЕРОЯХ

Украшением московского Чистопрудного бульвара в преддверии празднования 80-летия Великой Победы стала выставка-викторина РГО о городах-героях.

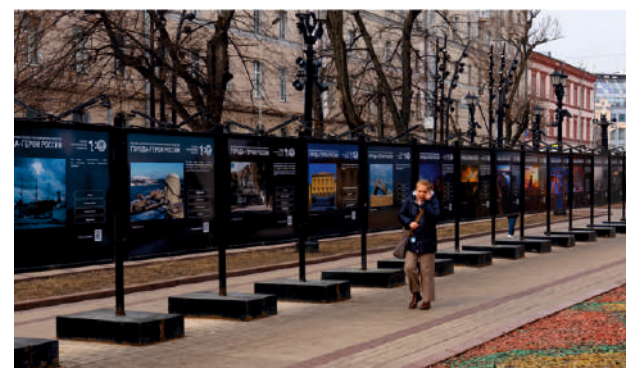


Фото: Владимир Нескоромный/пресс-служба РГО

С 10 по 23 марта на Чистопрудном бульваре в Москве прошла уличная выставка-викторина РГО «Города-герои России». Посетители выставки смогли проверить свои знания о событиях Великой Отечественной войны и узнать больше о городах-героях, трудящиеся которых проявили массовый героизм и мужество в защите Родины. В экспозицию вошли работы участников ежегодного конкурса Общества «Самая красивая страна» – крупнейшего российского

фотоконкурса дикой природы, воспитывающего бережное отношение к окружающей среде и историко-культурному наследию. Каждое изображение сопровождалось вопросом о городе-герое. Проверить правильность ответов можно было по QR-коду, размещенному рядом с фотографией. Выставка позволила не только вспомнить о подвигах защитников городов-героев, но и проникнуться гордостью за оставленное ими наследие.

«В год 80-летия Великой Победы РГО предложило оригинальный формат выставки о городах-героях России. Выставка-викторина позволяет оценить свои знания о событиях Великой Отечественной войны и больше узнать о городах-героях».

Отзыв одного из посетителей выставки

Факты:

■ За время проведения выставки было совершено 11 112 переходов по QR-кодам.

ФОТОПУТЕШЕСТВИЕ ПО КРЫМУ

Жители более чем 55 регионов России насладились выставками РГО по случаю 11-летней годовщины воссоединения Крыма и Севастополя с Россией.



Фото: Екатерина Дмитренко

Тематическая фотовыставка, приуроченная к 11-летию воссоединения Крыма и Севастополя с Россией, была подготовлена РГО на основе работ участников ежегодного фотоконкурса «Самая красивая страна». В экспозицию вошли фотографии невероятных пейзажей, раскрывающих природное и культурное многообразие полуострова, – от величественных горных хребтов до живописных побережий. Рассматривая фотовыставку, можно было отправиться в увлекательное

путешествие по Крыму, не выходя из зала: услышать шум скачущего по горам табуна лошадей и плавающего по волнам символа Черного моря – дельфина, почувствовать тепло крымского солнца и ощутить свежесть горного воздуха. Каждый зритель мог своими глазами увидеть все красоты Крыма и Севастополя.

Площадками выставки стали университеты и библиотеки, культурные учреждения, здания органов власти и парки.

«Желаю каждому побывать в тех местах, что изображены на снимках, увидеть их вживую. Такой красоты, как там, вы не найдете нигде».

Дамир Напфуллин, заместитель министра культуры Республики Татарстан

ГЕОГРАФИЯ, ОТКРЫТАЯ С РАЗНЫХ СТОРОН

В первом квартале 2025 года в Штаб-квартире РГО в Москве прошла серия ярких просветительских мероприятий, посвященных регионам России, а Молодежные центры Общества стали главными организаторами и вдохновителями этих встреч.

13 января открыла цикл мероприятий лекция о Кузбассе. Слушатели совершили путешествие во времени – от докембрийского океана до современной индустриальной мощи региона. В рамках Дней Кузбасса 15 января состоялся авторский географический квиз Terra Incognita. В викторине приняли участие более 50 игроков. Игра отличалась теплой атмосферой и духом здорового соперничества. 3 марта прошел День Омской области, на котором рассказали об уникальном природно-культурном ландшафте региона, его промышленном и логистическом значении. День Хакасии прошел 28 апреля в формате

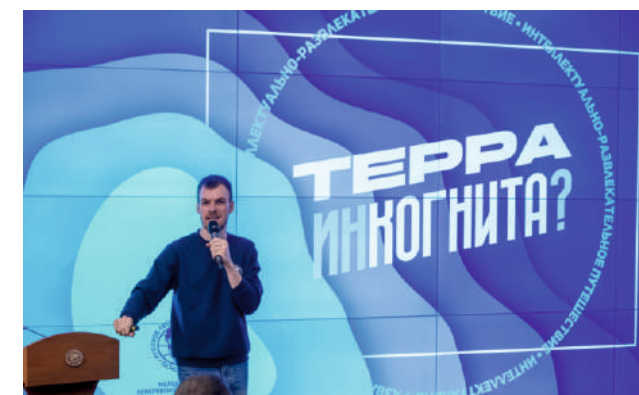


Фото: Владимир Нескормный/пресс-служба РГО

кинопоказа. Зрителям был представлен документальный фильм «Позарым. Экспедиция в страну снежных гор».

«Заказник «Позарым» имени В. М. Зимина – относительно молодая и динамично развивающаяся заповедная территория. Ее удивительной красоты ландшафты, богатое биоразнообразие и объекты показа заслуживают того, чтобы о них знали далеко за пределами нашего региона».

Ульяна Потылицына, руководитель Молодежного центра РГО Республики Хакасия

НАБЛЮДАЯ ЗА ПЕРВОЦВЕТАМИ

Завершился спецпроект «Первоцветы», организованный при поддержке Молодежного клуба РГО «Степной ветер» и Центра развития научного волонтерства.

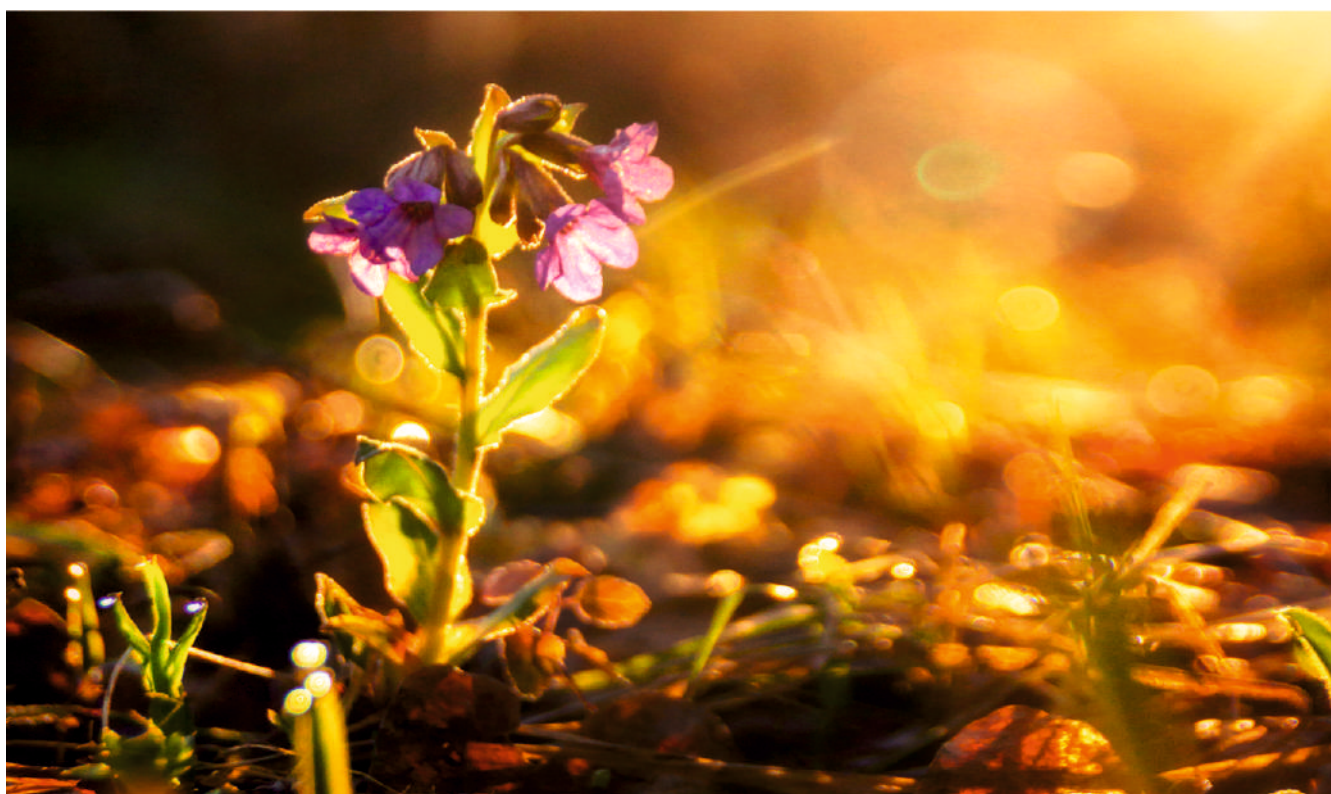


Фото: Евгения Ботова

Спецпроект проходил на протяжении всей весны. В его рамках участникам предлагалось отыскать растения-первоцветы и внимательно проследить за их ростом и развитием. Фенологические фазы, которые были наиболее интересны ученым, —

это бутонизация, цветение и плодоношение. На поиски первоцветов родного края и их фиксацию вместе с проектом РГО «Окружающий мир» отправились 1483 участника из 84 регионов России, а также Республики Беларусь.

«Очень интересно было найти первоцветы, я стала постоянно их высматривать везде и определять, бутоны у них или цветы. Даже младшую сестру научила».

Яна Иванова, участница акции

НА СЛЕТЕ АКТИВА МОЛОДЕЖНЫХ КЛУБОВ РГО МИНОБОРОНЫ РОССИИ

В начале лета в Санкт-Петербурге прошел III слет актива молодежных клубов РГО довузовских образовательных организаций Минобороны России.



Фото: Сергей Буц

На слет собрались самые активные участники молодежных клубов РГО, а также их руководители и наставники. Целью трехдневного слета стало не только подведение итогов проделанной за год работы, но и обмен опытом, совместное участие в просветительских мероприятиях, развитие интереса к географии и краеведению среди молодежи. Слет был организован Кадетским корпусом (школа IT-технологий) Военной академии связи при поддержке Военной академии связи и РГО.

«Мы видим, что интерес к географии и исследовательской деятельности у молодежи растет. Клубы РГО помогают ребятам не только узнавать больше о своей стране, но и учиться работать в команде, пробовать себя в новых ролях, находить единомышленников. Это важная и нужная работа».

*Яна Федосова, директор Департамента по работе с молодежью
Исполнительной дирекции РГО*

НОВАЯ ЭКОЛОГИЧЕСКАЯ АКЦИЯ НА ООПТ

26 апреля Молодежный центр РГО Московской области совместно с Приокско-Тerrasным государственным природным биосферным заповедником принял участие в экологической акции по уборке берега реки Сушки в охранной зоне заповедника.

Команда из 18 человек собрала почти 30 мешков мусора. Также был очищен берег пруда в местечке Данки, откуда берет начало река Сушка. Ведущий специалист Сергей Маслов подчеркнул, что на прилегающей территории, в центральной усадьбе и зубровнике, в весенне-летний сезон добровольческой работы много: туда входит уборка, покраска объектов инфраструктуры и валеж деревьев, а одним из первых весенних мероприятий стал субботник, проведенный с Центром в охранной зоне.

После работы добровольцы направились в центральный зубровый питомник. Там участники прошли по экологической тропе, узнали историю восстановления популяции зубров, увидели зубров и бизонов.



Фото: Ольга Калинина/пресс-служба Приокско-Тerrasного заповедника

«Такую работу по уборке мы стараемся проводить в апреле, потому что дальше яркая растительность не даст нам такой возможности.

Сегодня мы сделали много работы, команда прекрасная, будем рады дальнейшему сотрудничеству!»

Сергей Маслов, ведущий специалист заповедника по связям с общественностью

РАСТЕНИЯ С ПОЛЬЗОЙ!

28 мая в исторической штаб-квартире РГО в Санкт-Петербурге состоялась панельная дискуссия, приуроченная к финалу всероссийского конкурса «Растения с пользой».



Фото: пресс-служба Штаб-квартиры РГО в Санкт-Петербурге

Мероприятие объединило финалистов, экспертов и зрителей, интересующихся возможностями практического применения малоизвестных растений. Конкурс собрал более 100 заявок из 20 регионов России и даже вышел за ее пределы – в финал прошел студент из Чили. Участники представили гипотезы, касающиеся пищевых, лекарственных и экологических свойств редких и недооцененных растений.

Заседание Экспертной комиссии конкурса возглавила доктор географических наук

Светлана Малхазова. Среди ярких проектов — работа Елены Русаковой из Астрахани о солеросе, который может стать источником биоактивных веществ и суперфудом будущего. Дарья Данилина из Москвы предложила использовать зизифору пахучковидную в создании фитопрепаратов. Марина Золотых из Воронежа обратила внимание на целебные свойства инвазивного мелколепестника канадского, а чилийский студент Хуан Себастьян Рейес Фигероа представил антимикотическое применение коричного дерева.

«Прежде всего хотела поблагодарить РГО за то, что они выбрали действительно актуальную и важную тему – растения с пользой. Это не просто интересный угол зрения, а повод задуматься о том, как природа помогает нам каждый день, оставаясь при этом в тени».

Светлана Малхазова, председатель Экспертной комиссии конкурса

ГЕОГРАФИЯ ДОНБАССА

В ДНР прошел «Географический фестиваль», состоящий из серии интеллектуальных игр для школьников старших классов.



Фото предоставлено организаторами мероприятия

Увлекательные вопросы турнира о родном крае превратили соревнование в исследование, в котором каждый участник смог проявить свои знания, находчивость и лидерские качества. Турнир проводился в несколько этапов, в которых приняли участие команды из образовательных учреждений республики.

Главным призом стала поездка для победителей в Санкт-Петербург, в ходе которой дети осмотрели город, посетили его достопримечательности. Кульминацией программы стал визит в историческую штаб-квартиру РГО, где школьники смогли поближе познакомиться с историей и проектами Общества.

Фестиваль подготовлен Отделением РГО в ДНР при поддержке «Атомэнергосбыта».

«Донбасс для всей России – это не просто сердце угольной промышленности. Это край с богатой историей и прекрасной природой, край героического подвига, который продолжается и сейчас. Мне приятно, что знания, полученные ребятами на фестивале, станут основой, фундаментом для продолжения их исследований, пути к чему-то новому. Возможно, кто-то из утаспников нашел в этом состязании свое призвание на будущее».

Оксана Галина, заместитель генерального директора «Атомэнергосбыта» по корпоративному управлению

ИММЕРСИВНЫЙ РАССКАЗ ОТ РГО

РГО представило два пешеходных маршрута с аудиогuidaми по центральным улицам Москвы и Санкт-Петербурга.



Фото: Анна Юргенсон/пресс-служба РГО

Главными точками притяжения маршрутов стали Штаб-квартиры РГО. Маршруты составлены так, чтобы гости увидели исторический центр вне шаблонов обзорной экскурсии. В разработке маршрутов принимали участие

специалисты РГО и профессиональные гиды. Маршруты «Пешком вокруг Штаб-квартир РГО» составлены в партнерстве с крупнейшим сообществом путешественников TravelAsk и доступны в двух версиях: текстовой и аудио.

«Перед нами стояла задача создать по-настоящему качественный современный медийный туристический продукт, который будет соответствовать духу времени. Убедена, что нам это удалось. Маршруты бесплатны и доступны всем желающим».

Дарья Бурукина, куратор проекта

МЕМОРИАЛЬНЫЕ ЗНАКИ В ЧЕСТЬ АЛЕКСЕЯ И ДМИТРИЯ ПОЗДНЕЕВЫХ ПОЯВИЛИСЬ В ОРЛЕ

Памятные таблички с именами знаменитых ученых установлены на историческом здании, в котором когда-то размещалась духовная семинария.



Фото: Александр Авдонин/Орловское областное отделение РГО

Мероприятие, посвященное памяти уроженцев Орла, известных востоковедов, членов РГО, состоялось 23 июня. В нем приняли участие губернатор Орловской области Андрей Клычков, председатель Орловского областного Совета народных депутатов Леонид Музалевский и другие почетные гости, представители культурной общественности города.

«Нужно, чтобы молодежь узнавала о тех людях, которые оставили след в истории региона и страны. Это дань глубокого уважения людям, которыми мы гордимся. Мы приветствуем решение Русского географического общества, его Орловского отделения об увековечении памяти братьев Позднеевых».

Андрей Клычков, губернатор Орловской области

ВИКТОРИНА РГО НА РАДИО «ГОРДОСТЬ»

К 180-летию юбилею Общества стартовала викторина Русского географического общества на радио «Гордость».



Фото: Анна Юргенсон/пресс-служба РГО

Целью проекта является популяризация объектов историко-культурного наследия и деятельности РГО в регионах России. Каждую неделю слушатели и подписчики

радио «Гордость» отвечают на вопросы, подготовленные Обществом. Лучшие ответы, выбранные с помощью жеребьевки, удостоиваются призов.

ГЕОГРАФИЯ ПАМЯТИ

Мероприятие, посвященное патриотическому воспитанию подрастающего поколения, прошло в Бурятии.



Фото предоставлено Бурятским республиканским отделением РГО

Это первое из серии мероприятий Бурятского республиканского отделения РГО, общая цель которых – сохранение памяти о Героях Советского Союза и Российской Федерации, получивших высокое звание за подвиги, совершенные во время Великой Отечественной войны. Планируется, что каждый год подобная акция будет проводиться на родине одного из героев. Первым местом проведения выбрано село Большой Куналей.

Акция началась с митинга у стен средней школы, на территории которой установлен памятник Герою России Георгию Гуслякову. Позднее было совершено восхождение на одну из близлежащих вершин. По пути учащиеся познакомились с географией родного края, узнали о происхождении названий хребтов и падей. Подбадривали участников восхождения представители Молодежного центра РГО.

САД ПАМЯТИ И РОДНИКИ ПОБЕДЫ

В преддверии Дня победы в Великой Отечественной войне активисты Чувашского республиканского отделения РГО приняли участие в патриотических акциях на территории региона.



Фото предоставлено Чувашским республиканским отделением РГО

Вместе с главой республики Олегом Николаевым отделение РГО присоединилось к акции «Сад памяти». Акция по посадке деревьев прошла у мемориала «Строителям безмолвных рубежей» в Козловском округе Чувашии. В честь юбилея Великой Победы здесь в будущем появится хвойный лес в форме числа 80.

Также в республике стартовала эколого-патриотическая акция «Родники Победы». Члены РГО вместе с неравнодушными жителями принимают участие в благоустройстве мест захоронения наших солдат, установке мемориальных табличек, посадке деревьев и кустарников, проведении памятных митингов.

НА ЯМАЛЕ РАССКАЖУТ ОБ ИССЛЕДОВАТЕЛЕ СЕВЕРА

Выставка «Легендарное спасение «Ермака», рассказывающая об экспедиции Павла Крузенштерна в Карское море, открылась в Ямальском районном музее села Яр-Сале.



Фото: пресс-служба ПАО «Газпром-нефть»

До конца года экспозицию также представят в Салехарде, Сеяхе, Панаевске, Надыме и Тарко-Сале. Также 17 мая, в «Ночь музеев», на причале Яр-Сале был открыт памятный знак, посвященный Павлу Павловичу Крузенштерну. Кроме того, Обществом организована лекционная программа, посвященная освоению Арктики. Перед гостями

выступил Андрей Корх – член РГО, заместитель руководителя экспедиционного центра «Про путешествия», руководитель регионального представительства Ассоциации полярников.

Проект реализуется по программе социальных инвестиций «Родные города» компании «Газпром нефть».

«Эта выставка – важное напоминание о нашей общей героической истории, которая затрагивает и судьбу видного исторического деятеля Павла Крузенштерна, и вклад коренных народов Севера в освоение Арктики».

Ярина Сугакова, директор программы социальных инвестиций «Родные города» компании «Газпром нефть»

НА ПЕРЕКРЕСТКЕ ЦИВИЛИЗАЦИЙ

Участники научно-исторической экспедиции обследуют акваторию Каспийского моря.



Фото: Анжела Гринченкова

Экспедиция состоит из двух частей – морской и сухопутной. Участники морской части выполнили подводное обследование стен Дербентской крепости, а также отсняли рельеф дна гидролокатором бокового обзора. Исследователями найдены остатки оборонительной стены Дербента сасанидского периода, защищавшей город со

стороны моря. С поднятием уровня Каспия стена оказалась в воде и, возможно, стала использоваться в качестве пристани. Сухопутная часть экспедиции проводится с помощью квадрокоптеров и включает съемку навигационных знаков, археологических памятников, фортификационных и культовых сооружений.

«В планах на этот год – обследовать 43 объекта и в будущем создать их трехмерные модели. Эти памятники объединяет роль пограничных символов – между империями, культурами и эпохами. Они отражают военную историю, колониальные трансформации и синтез архитектурных традиций, характерный для Каспия. Большинство из них сосредоточено в Дербенте, который ЮНЕСКО включило в список Всемирного наследия как «перекресток цивилизаций».

Анна Радькова, исполнительный директор фонда «Люди моря»

ИЗУЧАЯ ПРИРОДУ АРКТИКИ

Завершился первый этап комплексной научной экспедиции РГО и нацпарка «Русская Арктика» на Землю Франца-Иосифа.



Фото: Вадим Штрик



Фото: Вадим Штрик

Десять дней гляциологи, геофизики и биологи анализировали динамику таяния ледников, исследовали дронами подводный мир острова Земля Александры и мониторили геомагнитную обстановку над Заполярьем.

С помощью георадара ученые уточнили толщину льда и снега на острове Земля Александры. Кроме этого, новые методы показывают и подледный рельеф – все неровности поверхности, которые скрыты под толщей льда. А гляциологи из Института географии РАН провели бурение с отбором керна и геофизические исследования на ледниковых куполах острова. В образцах, полученных на одном из них, обнаружен фирн – промежуточный слой между снегом и плот-

ным льдом. Его наличие показывает, что этот ледник потенциально может служить ценным природным архивом.

Учеными-гидробиологами выполнены исследования в прибрежных водах острова – установлены семь станций, на которых отобраны пробы зоопланктона, фитопланктона и бентосных организмов, а также зафиксированы основные гидрологические параметры.

По итогам экспедиции ученые планируют проводить изотопные и химические анализы ледяных кернов для уточнения климатической истории региона за последние десятилетия. Полученные результаты покажут целесообразность глубокого бурения с использованием механической установки.

«Экспедиция выполнила все задачи: от рекогносцировочного бурения ледников до мониторинга ледников и морских экосистем. Полученные данные лягут в основу моделей климатических изменений и распространения радиоволн в Арктике. Следующий этап – углубленные исследования, включая полное бурение ледника Лунный и расширение гидробиологических наблюдений».

Александр Кирилов, руководитель экспедиции, директор НПП «Русская Арктика»

НОВЫЕ НАХОДКИ В ВОДАХ БАЛТИКИ

Разведывательно-водолазная команда Константина Богданова при поддержке РГО и Минобороны России обследовала в Финском заливе два затонувших объекта.



Фото: Разведывательно-водолазная команда

Первый из них идентифицирован — он оказался советским катером типа «морской охотник», а второй оказался неопознанным судном с 200-летней историей.

«Морской охотник» подорвался на немецком минном заграждении «Тигр-1» в годы Великой Отечественной войны. Во время погружения подводные исследователи увидели на глубине 35 м кормовую часть деревянного корпуса, оружие, затянутое сетями, катушки для тросов. По этим данным они идентифицировали катер и его экипаж.

Согласно документам, катер МО-208 пропал без вести 29 сентября 1942 года, находясь в дозоре. Командовал им старший лейтенант Михаил Хвостов. Экипаж «морского охотника» — 22 человека. До этого момента моряки числились пропавшими без вести, но теперь место их братской могилы установлено.

Еще один необычный объект участники экспедиции обнаружили возле острова Гогланд — это колесный пароход середины XIX века.

ПОЛУЧЕНЫ УНИКАЛЬНЫЕ КАДРЫ ЗАТОНУВШЕЙ ПОДЛОДКИ

РГО совместно с фондом «Люди моря», Тихоокеанским флотом ВМФ РФ, морской инженерной компанией «Фертоинг» и компанией «Газпром шельфпроект» завершили обследование советской подводной лодки М-49 в Японском море.



Фото: пресс-служба фонда «Люди моря»

Исследования проводились в заливе Петра Великого с борта многоцелевого судна «Командер». Участниками экспедиции выполнено 49 000 снимков, которые позволят создать детальную 3D-модель субмарины. Она поможет точно понять, как и при каких обстоятельствах погибла подлодка и ее экипаж. Сейчас рассматриваются дополнительные версии, в том числе столкновение с другим судном.

В ходе экспедиции участники провели мемо-

риальную церемонию — отдали почести погибшему экипажу. В память о 22 моряках, включая командира Израиля Владимировича Сивариновского, к борту субмарины опустили две таблички с информацией о М-49. Также специалисты взяли пробы грунта и воды — капсулы были переданы в фонд Военно-исторического музея Тихоокеанского флота. Работы прошли в рамках комплексной научно-исследовательской экспедиции, приуроченной к 80-летию Великой Победы.

КАКИЕ ТАЙНЫ СКРЫВАЕТ «ХОЖЕНИЕ ЗА ТРИ МОРЯ» АФАНАСИЯ НИКИТИНА?

В Индии стартовала экспедиция, в ходе которой планируется исследовать маршрут знаменитого тверского купца и путешественника XV века.



Фото предоставлено участниками экспедиции

Старт проекту был дан в Русском доме в Нью-Дели. Маршрут современной экспедиции охватит ключевые города Индии, связанные с путешествием Никитина. По итогам проекта будет подготовлена книга и созданы туристические маршруты по следам путешественника.

В течение месяца ученые будут проводить

локализацию топонимов, изучат лингвистические особенности текста «Хожение за три моря», уточнят датировки путешествия и определяют, где проходили древние торговые пути. В будущем специалисты планируют создать интерактивную карту по маршруту Никитина и подготовить научный комментарий к новому изданию «Хожения».

«Мы хотим понять логику его перемещений, наиболее удобные маршруты. Это даст ответ на многие вопросы, в том числе на главный – что именно он искал. Многие топонимы не соответствуют современным картам. Исследования на местности помогут разгадать эти загадки».

Александр Бобров, научный руководитель проекта

В МОСКВЕ ПРЕДСТАВИЛИ ТУРИСТИЧЕСКИЙ ПОТЕНЦИАЛ КУРГАНСКОЙ ОБЛАСТИ

В мероприятии приняли участие представители органов исполнительной власти, бизнес-сообщества, некоммерческих организаций, СМИ, а также организаторы маршрутов и туроператоры региона.



Фото: Владимир Нескормный/пресс-служба РГО

В Штаб-квартире Общества в Москве 21 марта состоялась презентация туристического потенциала Курганской области. В ходе встречи ее участники обсудили современные практики привлечения туристов в высокий сезон, предложили варианты семейного, событийного, про-

мышленного, делового, гастрономического, культурно-познавательного и других видов туризма.

Кроме того, состоялась презентация проекта «Путешествия с РГО» и Системы добровольной сертификации туристических маршрутов и объектов показа.

КОЛЛЕКЦИЯ ПУТЕШЕСТВИЙ С РГО ПОПОЛНИЛАСЬ НОВЫМИ ТУРАМИ

К проекту «Путешествия с РГО» присоединились новые партнеры-туроператоры, разрабатывающие уникальные авторские туры по России, и объекты показа.



Фото: туроператор Vasta Expeditions

Теперь в списке маршрутов, рекомендованных РГО, находятся 23 авторских тура от российских туроператоров. Среди новинок – серия круизов от туроператора «ВодоходЪ»: маршруты по воде пополнились круизом «Счастье на Каме» – 16-дневное путешествие из Москвы на Урал, и круизом «Сердце Дона» – в Ростов-на-Дону.

Для любителей экзотики в коллекции «Путешествий с РГО» появилось три круиза по Дальнему Востоку от компании Vasta Expeditions. Это уникальная возможность побывать на Курилах и Командорах на экспедиционном судне ледового класса, увидеть тюленей и китов, вулканы и сопки, насладиться захватывающим приключением и узнать много нового из лекций ученых, сопровождающих вас на борту.

Тех, кого влекут северные моря, ждет новый арктик-отель «Китовый берег». Название отеля не случайно: он стоит на побережье Баренцева моря, откуда можно совершать короткие круизы на поиски китов, а еще – заниматься краб-сафари среди живописных фьордов, морской рыбалкой и арктическим спа.

Для семей, путешествующих с детьми, туроператор «Географика. Семейные путешествия» предлагает четыре маршрута, в том числе – «Хочу увидеть кита» в Баренцевом море. Гиды-натуралисты расскажут о природе Заполярья. Также в коллекции есть научно-популярные маршруты для детей в Великий Новгород, Карелию и зимний вариант Териберки – на охоту за северным сиянием.

Факты:

■ Всего в проекте «Путешествия с РГО» – 48 маршрутов и объектов

показа, включая две экскурсии по штаб-квартирам РГО в Москве

и Санкт-Петербурге.

■ Коллекция постоянно пополняется новыми

авторскими турами по России.



Фото: туроператор Vasta Expeditions

Для детей, интересующихся геологией и историей, будет интересна программа в экспедиционном формате «Ульяновск юрского периода» от проекта «Палеопарки России». Это путешествие на берег Волги в поисках знаменитых волжских аммонитов и плезиозавров.

Сибирская коллекция пополнилась тематическим парк-отелем «Байкал-Аляска». Это место отдыха, наполненное романтикой путешествий и историй времен, когда первопроходцы открывали новые земли и прошли путь от Иркутска до Русской Америки. Создатели парк-отеля сами повторили путь русских купцов и создали тематический отель, отражающий вехи этого путешествия.

ЭКСПЕДИЦИОННЫЕ ПУТЕШЕСТВИЯ ВМЕСТЕ С РГО

РГО расширило линейку собственных научно-популярных экспедиционных путешествий.



Фото: Mzungu Expeditions

Коллекция экспедиционных путешествий с РГО в сезоне 2025 года составила восемь маршрутов разной степени сложности и научной включенности.

Зимний сезон открылся путешествием на снегоходах по Кроноцкому заповеднику на Камчатке. Туристы перед выходом на маршрут получили задание от ученых по отбору проб воды из термальных источников, а по возвращении провели химический анализ содержания ионов кальция и магния в воде. Летние варианты этого путешествия пройдут уже по Южно-Камчатскому заказнику, к берегам Курильского озера, а также в акваторию Кроноцкого залива – на поиски серых китов, на борту яхты.

Следом отправилась в этнографическую экспедицию «Ямал + Папуа» группа туристов при участии Кунсткамеры, Европейского университета в Санкт-Петербурге и Института востоковедения РАН. В фокусе исследовательской работы было сравнение культур ненецких кочевников севера и охотников юга – королаев. В начале мая стартовало научное путешествие по следам Н. Н. Миклухо-Маклая в Индонезии и Сингапуре. Этнографические работы были дополнены историческим погружением в контекст исследований знаменитого путешественника. Линейку этнографических путешествий дополняют еще два проекта – экспедиция на



Фото: Mzungu Expeditions

Таймыр к долганам-оленьеводам и в Марокко, на землю берберских традиций.

Арктические экспедиционные путешествия с РГО в этом году по традиции пройдут на Земле Франца-Иосифа. Участники программы будут наблюдать за работой ученых – гидробиологов, геологов, криолитологов, и выполнять простые задания.

«Современные экспедиции, продолжающие традиции открытий, неразрывно связаны с деятельностью РГО. Для научного сообщества это единая система ценностей – живая история, профессиональный кодекс и подлинный дух исследования, который вот уже почти два века олицетворяет Общество».

Артем Гарин, научный сотрудник Института востоковедения РАН

ПУТЕВОДИТЕЛЬ ПО РОССИИ ОТ РГО И «АЭРОФЛОТА»

Новый путеводитель объединит главные природные, этнографические и культурные достопримечательности регионов.



Фото: Сергей Межин

Внутри путеводителя – маршруты на любой вкус, от короткого варианта на случай стыковочного рейса до путешествий на выходные или на время длительного отпуска. Проект соединит 10 регионов, первым из которых стал Красноярский край, – материалы уже ждут на сайте travelguideafl.rgo.ru.

В прошлом году «Аэрофлот» получил статус официального перевозчика РГО, и теперь авиакомпания будет перевозить экспедиции Общества по всей России. Новый ресурс стал частью проекта по реализации туристического потенциала нашей страны.

II. СЮЖЕТЫ

НАУКА

ЭКСПЕДИЦИИ

ПРИРОДА

ИСТОРИЯ

РЕДКИЕ ВИДЫ

ПРОСВЕЩЕНИЕ

ВОЛГА ВПАДАЕТ В КАСПИЙСКОЕ МОРЕ, ХОТЯ ЭТО НЕ ТАК



Вид на Нижегородский кремль с реки Волга. Фото: Мария Тищенко

Детский вопрос, а что же впадает в Каспийское море: Волга или Кама — стал предметом внимательного рассмотрения на очередном круглом столе в рамках проекта РГО «Вопросы о географии».

Оказалось, что существует несколько ракурсов, с которых эта тема может быть рассмотрена: собственно географический, гидрологический, культурно-исторический. Замдиректора по научной работе Института географии РАН, главный редактор журнала «Геоморфология и палеогеография», член-корреспондент РАН Андрей Панин отметил: в подоплеке вопроса, вынесенного на круглый стол, содержится утверждение, что одна из рек является главной. Но в природе нет понятия «главный / неглавный», эту характеристику дает человек. В нашем случае имеется в виду собственно река и ее приток.

Каковы же критерии, по которым они различаются? Это в первую очередь представления живущих по берегам народов о значимости реки. Главную реку и притоки различают прежде всего по объему стока. Второй признак — визуальный размер: главная река должна быть шире и глубже. Наконец, главная река при слиянии обычно продолжает свое направление течения, а приток впадает в нее под углом.

Эксперт привел цифры: Кама значительно более многоводна, чем Волга, — объемы стока 136 м³/с против 98 м³/с соответственно (разница почти 40%).

При этом он уточнил, что Волга по площади

бассейна больше Камы, хотя этот признак сейчас вряд ли можно считать объективным, учитывая, что обе реки (и особенно Волга) превращены в каскад водохранилищ.

— Что касается направления течения, то можно заметить, что общее направление долины Волги уже от Казани — строго на юг, а долина Камы в низовьях направлена почти на запад. То есть из двух рек (точнее, их долин) свое направление сохраняет именно Волга, — сказал Андрей Панин. — Таким образом, совокупность признаков не дает возможности однозначно выбрать, какую из рек называть главной, а какую — притоком. По его мнению, в таких условиях основным критерием главенства Волги послужил исторический — ее огромная роль в консолидации Русского государства как когда-то главной транспортной артерии, в том числе «Из варяг в арабы».

— Не уверен, а нужно ли об этом спорить — что главнее, где река, что считать ее притоком? У нас есть историческая традиция, и с этим нужно считаться, — резюмировал Андрей Панин.

Взглянуть на проблему с гидрологической точки зрения предложил ученый из Нижнего Новгорода, заведомо Института прикладной физики РАН, завкафедрой Волжского государственного университета водного транспорта, доктор физико-математических наук Станислав Ермаков.

С 2016 по 2022 год университет вел гидрологические и экологические исследования в Волжском бассейне. Специалисты проводили анализ притоков, выясняли процент их смешения,

переносов примесей и т. д. на примере слияния Волги и Оки.

— Поскольку расходы воды для двух этих рек сравнимы по величине, не происходит простое «поглощение» одного потока другим, — подчеркнул эксперт. — И при слиянии таких рек характеристики вод: солесодержание, мутность, концентрация растворенного кислорода и различных примесей, температура и т. д. — могут в итоге сильно отличаться от характеристик обоих речных потоков.

Он также добавил, что перемешивание двух потоков происходит не сразу: на достаточно большом расстоянии (иногда десятки километров и более) два потока продолжают течь как две слабо смешивающиеся реки. Как в этом случае определить, что во что впадает?

В связи с этим ученый вспомнил знаменитую истину: «Нельзя вступить дважды в одну реку». Тем более, как подчеркнул Станислав Ермаков, в разных ее местах.

Впрочем, он также придерживается мнения, что «результатирующей» рекой в «споре»

Волги и Камы лучше считать Волгу, исходя из культурно-исторических причин.

Из Санкт-Петербурга к дискуссии по видеосвязи подключился директор Государственного гидрологического института Сергей Журавлев.

Эксперт предложил для большей корректности и педагогической пользы «декомпонировать» вопрос о Волге и Каме, то есть разложить на несколько частных, но более точных. Если мы выясняем, какая

Волга по площади бассейна больше Камы. Однако этот признак сейчас вряд ли можно считать объективным, учитывая, что обе реки (и особенно Волга) превращены в каскад водохранилищ.

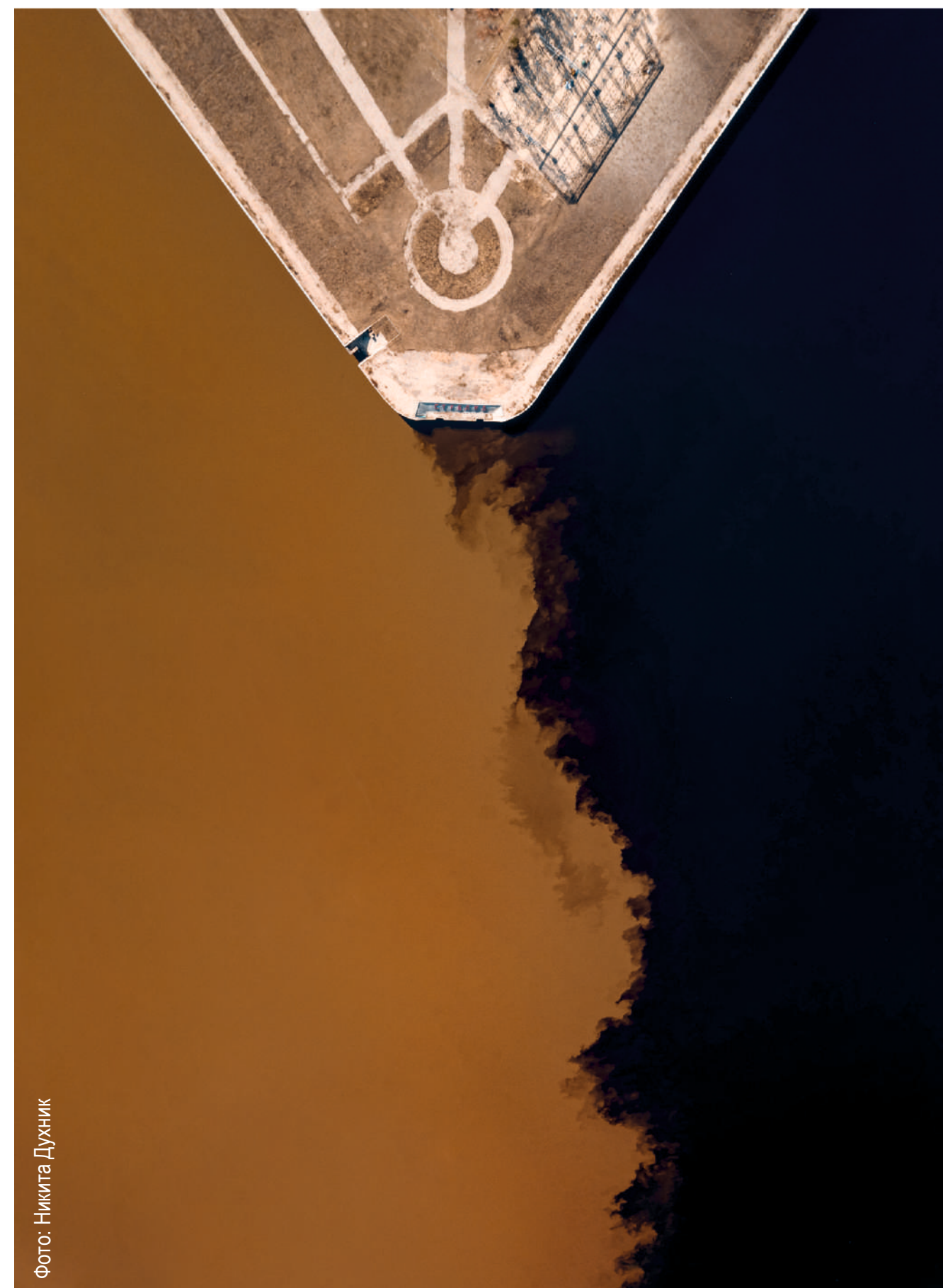


Фото: Никита Духник



Участники круглого стола в рамках проекта РГО «Вопросы о географии». Фото: пресс-служба РГО

река главнее, то на основании чего их сравнивать? Каковы их гидрологические характеристики? Могут ли реки менять название, почему и как это происходит?

— Гидрологические характеристики очень важны, зачастую они имеют практическую ценность, — напомнил ученый. — Ученику важно понимать: все характеристики меняются во времени и пространстве.

Интересен вопрос с наименованием рек. Оно всегда мотивированно, при этом, как

отметил эксперт, малые реки имеют, как правило, незатейливые названия. А вот этимология крупных гидронимов зачастую более сложная — в силу их цивилизационной ценности.

— Гидронимы могут менять свое название не только после слияния, но и, например, ниже озер: то есть вливается одна река, вытекает другая. А бывает, что название меняется принудительно, как случилось с рекой Яик, которая стала Уралом. Екатерина II переи-

Несмотря на гидрологические и географические особенности Волги и Камы, определение главной реки решается исходя из факторов историко-бытового характера.

меновала реку, чтобы стереть память о яицких казаках, — напомнил Сергей Журавлев.

Эксперт также обратил внимание на изменение гидрологических характеристик со временем.

— Годовой сток воды Волги за последние десятилетия не сильно изменился, но в будущем он, вероятно, будет отрицательным при тех процессах, которые мы видим сегодня. А вот бассейн Камы будет иметь более мощное половодье, поскольку запасы воды в снежном покрове в районе истока сохраняются в течение всего зимнего периода, — подчеркнул Сергей Журавлев.

Один из составителей монографии «Современная Россия: географическое описание нашего Отечества», доктор географических наук, профессор Пермского госуниверситета Александр Зырянов напомнил о каскаде парадоксов, связанных с одной из рассматриваемых рек — Камой.

Как мы уже знаем, она водообильнее Волги. Но один из притоков Камы, река Вишера, в свою очередь несет больше воды, чем главная река. Исток Вишеры находится в районе, который называют снежным полюсом Европы. Обилие воды позволяет считать Вишеру водонапорной башней Волжского бассейна.

Но и это еще не все. Несколько южнее этого места находится самый высокий горный хребет Пермского края — Тулымский камень, склоны которого пополняют среднее течение реки Большая Мойва, одного из притоков Вишеры.

— Геологи, которые тут работали в течение 20 лет, считали, что Большая Мойва более водоносна, чем Вишера. Получается, на самом деле именно Большая Мойва в итоге впадает в Каспийское море, — сказал Александр Зырянов.

Эксперт тем не менее обратил внимание

Одно из необычных топонимических замещений существует совсем недалеко от столицы — здесь находится слияние рек Москвы и Рузы. Москва-река ниже города Можайска протекает во врезанной узкопойменной долине, которая перед слиянием с рекой Рузой имеет ширину от 160 до 400 м; ширина русла реки составляет 23 м. Русло Рузы перед слиянием вдвое шире — 40 м, со стороны вогнутого берега под углом в нее впадает река Москва.



Дельта Волги. Фото: Федор Лашков

Эксперт тем не менее обратил внимание на то, что река — понятие общегеографическое, а не только гидрологическое. И сравнение с точки зрения именно географии дает немало интересной фактуры для интерпретации.

— Волга — река губернских городов, в ее бассейне их 11. Из них на сегодня — четыре города-миллионника. Наверное, в мире не найдется еще одной такой реки, связывающей столько провинциальных столиц. Протекая по равнине, Волга как

бы собирает города на себе, — объяснил ученый.

Кама совсем другая — это река городов уездных. Камский бассейн связан с Уральскими горами, и местами это горная река. Она текла на север, потом повернула на восток, собрала притоки с Урала. По словам эксперта, миссия у Камы совсем другая, нежели у Волги: она соединяла ресурсы Урала с центром.

— Поэтому я против того, чтобы говорить: «Так исторически сложилось». Именно

Река — понятие общегеографическое, а не только гидрологическое. Сравнение рек с точки зрения географии дает немало интересной фактуры для интерпретации.

география лежит в основе выделения этих рек, с точки зрения географии и следует ответить на вопрос, какая же река впадает в Каспийское море, — резюмировал Александр Зырянов.

Ведущий научный сотрудник Научно-исследовательской лаборатории эрозии почв и русловых процессов им. Н. И. Макавеева географического факультета МГУ, профессор МПГУ Алексей Чернов также склонен отдать первенство Каме.

— На сохранившейся уникальной фотогра-

фии, сделанной в 1908 году, видно, что главной рекой в связке Кама – Волга является все-таки Кама, — отметил он. — Именно ее изгиб является не чем иным, как обычной речной излучиной, на выпуклом берегу которой формируется массив сегментно-гравистой поймы с песчаной прирусловой отмелью, массивом молодой поймы, озером в затонской части переката и гравистым массивом относительно старой поймы. Впадающая слева Волга находится в подпоре от Камы. Чисто гидрологически получается, что Кама «главнее».

Наш эксперт объяснил известную «несправедливость» в ранжировании рек на главные и их притоки механизмом и традицией их именования и привел несколько примеров, два из которых поражают своей очевидностью:

— Одно из необычных топонимических замещений существует совсем недалеко от столицы — здесь находится слияние рек Москвы и Рузы. Река Москва ниже города Можайска протекает во врезанной узкопойменной долине, которая перед слиянием с рекой Рузой имеет ширину от 160 до 400 м; ширина русла реки составляет 23 м. Русло Рузы перед слиянием вдвое шире — 40 м, оно образует систему врезанных излучин, со стороны вогнутого берега под углом в нее впадает река Москва.

Приоритет Рузы подтверждает и средний расход воды. В Москве-реке, по данным Алексея Чернова, он составляет около 6 м³/с, тогда как у Рузы приближается к 14 м³/с. Тем не менее ниже слияния обеих рек единая река получает название Москва, с которым и следует дальше вниз через город Москву и впадает значительно ниже в реку Оку, имея в своем устье расход воды, равный 150 м³/с.

— Причина такого замещения, видимо, кроется в глубине веков, показывая, возможно, направление и путь, по которому дружи



Слияние двух рек — Чуи и Катунь. Фото: Василий Яковлев

Другой известный пример несоответствия в замещении названия главной реки — слияние Енисея с Ангарой. Енисей заметно меньше Ангары и впадает как-то сбоку.

ны Юрия Долгорукого подходили к месту основания им города Москвы, — предполагает эксперт.

Другой известный пример несоответствия в замещении названия главной реки — слияние Енисея с Ангарой. Енисей заметно меньше Ангары и впадает как-то сбоку. Однако основной рекой считается Енисей, а Ангара — всего лишь его правым притоком.

Подводя итоги круглого стола, зампред Комиссии РГО по географическому и экологическому образованию Александр Лобжанидзе заметил,

что нынешняя дискуссия и ее результат очень напомнили предыдущую — о том, где заканчивается Европа и начинается Азия. Любая граница носит ментальный характер. Иными словами, как ее воспринимают люди.

В нашем случае вывод может быть таким: несмотря на гидрологические, биологические и географические особенности Волги и Камы, определение главной реки решается исходя из факторов историко-бытового характера.

Айвар Валеев

НОВАЯ СТРАНИЦА В ИСТОРИИ ОСВОЕНИЯ ЗАПАДНОЙ СИБИРИ

Фото: Дмитрий Сотников

Завершился ханты-мансийский этап федерального проекта «Реки РГО». Ученые в течение недели сплавлялись по рекам Югры, цель — определить их потенциал для хозяйственного использования.

Главным итогом стали артефакты, свидетельствующие о том, что древняя крепость Из-Кар была русским торговым форпостом на пути из Европы в Азию.

Участники экспедиции — археологи, этнографы, геологи, географы, топографы и журналисты — преодолели более 800 км на моторных лодках по рекам Ворья, Тапсуй и Северная Сосьва. Геодезисты создали цифровой трек по водному маршруту, что позволит обновить карты этих водоемов. Кроме этого, специалисты работали над оценкой туристского потенциала локаций: исследователи посетили туристические базы и пообщались с местными гидами. В ходе работ состоялись встречи с местными жителями в населенных пунктах Хулимсунт, Няксимволь, Усть-Тапсуй и Усть-Манья.

Особое внимание ученые уделили исследованию археологических памятников: крепости Из-Кар («каменный город») и скале Ванкырнёл («орлиный нос»), которые находятся в верховьях реки Северная Сосьва. Найденные артефакты (топор, наконечники стрел) подтвердили гипотезу о том, что Из-Кар являлся русским фор-

постом на пути из Европы в Азию через Урал еще до начала активной экспансии в Сибирь отрядов Ермака.

— Само городище обнаружено довольно давно, — рассказал руководитель экспедиции и председатель Отделения РГО в Югре Дмитрий Сотников. — Мы выяснили, к какой этнической группе принадлежали люди, которые там жили. Они были русские, не манси, как считалось ранее. А самое главное, они жили и вели там хозяйственную деятельность до того, как Ермак пошел в Сибирь. Это меняет наше представление о сроках прихода русских в Сибирь. Крепость была форпостом, потом она по неизвестной причине потеряла свое значение. Выяснить, почему так произошло, — задел для будущих исследований.

Городище Из-Кар — уникальный археологический памятник, расположенный в Березовском районе Ханты-Мансийского автономного округа — Югры. Это укрепленная крепость, она находится на высокой каменной скале и отличается труднодоступностью и хорошо сохранившимися древними сооружениями. На площадке памятника обнаружено десять впадин, вероятно, остатков построек размером от 4×3 до 6–8 метров. Общая площадь объекта составляет 840 кв. м, а его границы четко определены по топографическим признакам и археологическим структурам.

Историческое значение городища связано с эпохой позднего Средневековья (XII–XVI века). Предполагается, что оно могло служить форпостом во время походов новгородцев в Югру. Упоминания о нем встречаются в записях исследователей XVIII–XIX веков, таких как немецкий историк Герхард Миллер и русский государственный деятель Николай Гондатти. Основное внимание они уделяли изучению соседней скалы Ванкырнёл, известной своими пещерами.



Александр Кениг. Со скалы Ванкырнёл история Сибири видится под иным ракурсом, чем прежде. Фото: Анастасия Миллер

— Сегодня археологический памятник Из-Кар — это первая на Северном Урале древняя крепость, которая расположена на отвесной скале, — рассказал этноархеолог, руководитель НИПИ «ЭтноАрхео Центр» Александр Кениг. — У тыльной стороны крепости был ров, который сделан в скальной породе. Нам не известно, какие технологии использовали строители при создании такого углубления в скале. Расположена крепость на одном из главных путей из Европы в Сибирь. Мы предполагаем, что она была пограничной заставой. Какие еще функции выполняла Из-Кар — предстоит выяснить ученым. Этому и будут посвящены дальнейшие исследования. Они помогут получить информацию о ранних этапах освоения Сибири, военных походах и торговых связях. Нужно продолжать работы и по поиску аналогичных городков на Урале, которые могли находиться на торговых путях, об этом крайне мало информации. Письменные материалы все известны и изучены. Поэтому только археология остается главным источником для познания истории ранних этапов освоения Югры и Сибири Российским государством.

Легенды и топонимика связывают городище с мансийскими преданиями о богатырях и древних укреплениях. Например, в эпосе северных манси сохранились сказания о Наман-отыре — богатыре. Поселение у подножия скалы, называемое Ахвтас-ус-Отыр-Павыл, исчезло в XVI веке, но осталось в народной памяти. Современное состояние памятника оценивается учеными как удовлетворительное, а его изучение продолжается, раскрывая новые страницы истории освоения Западной Сибири.

Мария Булдакова

А ЕСЛИ ЗАМЕРЗНЕТ МОРЕ?



фото: Сергей Христинич

В конце прошлой зимы интернет заполнили фотографии замерзшего моря у Новороссийска. В ночь на 23 февраля 2025 года на юго-востоке Краснодарского края — в станице Отрадной — был зафиксирован рекордный минимум температуры: $-25,4^{\circ}\text{C}$. 27 ноября рекорд обновил Краснодар: $-17,6^{\circ}\text{C}$. По данным синоптиков, в кубанской столице такая температура не фиксировалось 40 лет.

Как это влияет на жизнь птиц и морской фауны, рассказали эксперты Краснодарского отделения Русского географического общества.

У побережья, конечно, гораздо теплее, чем в глубине континента: открытая акватория Черного моря не замерзает. Но более пресные и мелкие лиманы, лагуны и Азовское море покрываются льдом.

— Черное море не замерзает. И недавнее загрязнение мазутом тоже не повлияет на этот процесс: нефтяные болота не покрываются льдом. А вот для Азовского моря это типичная история, последний раз оно полностью заледенело в 2015 году. В такие зимы там ледокол запускали, чтобы высвободить застрявшие суда, — вспоминает заместитель председателя Краснодарского регионального отделения РГО, руководи-

тель Комиссии проблем Черного и Азовского морей, доктор биологических наук Борис Елецкий.

В Новороссийске традиционно ситуацию усугубляет бора — холодный и сухой ветер с промерзшего материка. От него обледенели дороги и набережные, замерзла Суджукская лагуна.

В Цемесской бухте ежегодно, особенно при похолодании, появляются крупные скопления большого баклана, и иногда к ним присоединяются их дальние родственники, кудрявые пеликаны.

Акватория самой большой бухты Черноморского побережья Кавказа — памятника природы «Суджукская лагуна» — славится разнообразием орнитофауны. Она стала домом для редких и охраняемых видов. И период, когда лагуна замерзает, для водоплавающей птицы непростой. Часть пернатых перемещается в незамерзшую бухту, часть остается на льду. Особенно тяжело приходится местной популяции необычной птицы — водного пастушка. Он кормится беспозвоночными из мягких грунтов заболоченных участков и плавней. Если утка может спокойно взять пищу от человека, то пастушок пуглив. Как поясняют орнитологи, этих птиц легко услышать — они как бы хрюкают, причем довольно громко, — но очень сложно увидеть.

— В акватории лагуны зимует много околоводных птиц. Это лысухи, кряквы, свиязи, нырковые утки, озерные чайки, средиземноморские чайки и др. Как только похолодало, с более северных лиманов прилетели цапли — большая белая и серая. Из краснокнижных видов мы отмечали чайковых: это морские голубки и пестроносые крачки. Для них замерзание лагуны не является серьезным негативным фактором. Если люди не будут беспокоить птиц, выходя на лед, и покормят птиц в холодный период, они



Ветер бора в Новороссийске. Фото: Сергей Котов



Новороссийск. Фото: Евгений Андреев

переживут холода, — прокомментировал руководитель Комиссии по изучению и охране экосистем Западного Кавказа Новороссийского местного отделения РГО Антон Попович.

Если для птиц промерзание Суджукской лагуны не столь опасно, то рыба может погибнуть, как это недавно было на черноморских лиманах. Проран между лагуной и акваторией моря, где держится плюсовая температура, все время заносит течением.

— С южной пересыпи сюда заходит молодь рыбы. По решению суда проран должен быть открыт. Но по факту это приходится

делать волонтерам. Вместе с экологами мы расчищали его в декабре, чтобы большая часть морской рыбы — а это и кефаль, и атерина, и бычки, изредка морской кот — вышла. Но его очень быстро опять занесло. Лагуна слишком мелкая. Если бы проран был все время открыт, была бы большая вероятность, что вода не промерзнет, — считает член Новороссийского отделения РГО, научный сотрудник Новороссийского исторического музея-заповедника Михаил Лучкин.

Михаил Владимирович занимается изучением климата уже более 15 лет, архив ведется

с 2001 года. Он подтверждает, что такая сложная ситуация складывается далеко не каждый год. 2024-й, например, вообще был самым теплым в истории.

— Но тут важна не столько сама минусовая температура, сколько период, какой она держится. А в этом году он получился довольно длительным. Начиная с 7 февраля — минус почти каждые сутки, минимум был зафиксирован 23-го числа: $-8,3^{\circ}\text{C}$, — добавил Михаил Лучкин.

Но Черное море изредка все-таки подмерзает. В феврале 2012 года его северо-западная часть покрылась льдом на 13 км от берега, а

толщина льда местами достигала 50 см. Руководство края назвало тогда это природное явление ледяным апокалипсисом: интернет облетели снимки из Новороссийска, где норд-ост усилился до 56 м/с, вырывал деревья, сносил крыши и линии электропередач, на набережной все было покрыто толстым слоем льда. Еще страшнее ситуация была в ноябре 1993 года, когда скорость ветра достигала 64 м/с. Город остался без электричества и отопления, у причалов затонули суда на подводных крыльях.

Елена Рыжкова

ЭКСПЕДИЦИИ РГО НАХОДЯТ ПРИМЕТЫ ВОЙНЫ ПО ВСЕЙ СТРАНЕ

фото: Андрей Стрельников

Следы Великой Отечественной можно обнаружить практически в любой точке России — от Дальнего Востока до запада Калининградской области, от южных границ до Арктики. Где-то до сих пор лежат обломки давно погибших самолетов, где-то ушли под воду суда, где-то средневековая крепость приняла на себя удары современного оружия. Разыскать эти места и рассказать о них — одна из экспедиционных целей Общества.

ПОГИБШИЙ КОНВОЙ И СТАРЫЙ МАЯК

В августе 1944 года немецкая подводная лодка атаковала арктический конвой БД-5, что привело к самой массовой гибели людей среди арктических конвоев за всю Великую Отечественную войну. 8 августа грузовой пароход «Марина Раскова» с эскортом тральщиков Т-114, Т-116 и Т-118 направился из Молотовска (ныне Северодвинск) в сторону самой северной точки Ямала, острова Белый, — настало время смены зимовщиков. На борту находилось порядка 6 тыс. тонн грузов: топливо, снаряжение, продовольствие. Среди пассажиров были не только военные и гражданские специалисты Главного управления Северного морского пути, но и члены семей зимовщиков и военнослужащих — женщины, дети.

Подводная лодка У-365 напала на конвой вечером 12 августа, до острова оставалось всего 60 миль. Первой погибла «Марина Раскова», 13 августа на дно ушли тральщики Т-114 и Т-118. Из 752 человек, находившихся на борту, спаслось около половины: по разным данным, в Карском море тогда погибли от 376 до 378 человек. До острова добрался только тральщик Т-116, по пути подбиравший на борт всех, кого мог. Кому-то повезло выбраться на шлюпках. И еще 10 дней над морем кружили гидросамолеты — полярные летчики разыскивали тех, кого еще можно было спасти.

За этой трагедией безмолвно наблюдал маяк «Белый», воздвигнутый на северо-западной оконечности острова, в 200 м от радиостанции. Его подроб-

но исследовали участники экспедиции «Маяки России» — совместного проекта РГО и Центра современной истории (ЦСИ), в рамках которого специалисты Центра при поддержке Общества собирали детали истории и выясняли состояние уникальных маяков. Летом 2021 года экспедиция работала на острове Белый. Специалисты исследовали неповторимый ажурный маяк, возведенный из дерева, изучали данные местных архивов, делали чертежи и фотографии полярной Эйфелевой башни, не имеющей аналогов.

Радиостанцию и маяк на Белом, который моряки между собой называли кладбищем кораблей, было решено поставить в 1932 году, когда в Москве появилось Главное управление Северного морского пути. Слишком много судов ушло здесь под воду, так что радиомаяк и световой маяк нужны были в этом месте непременно.

Поначалу дело не заладилось — вследствие некоей туманной неувязки укомплектованный штат не смог остаться на острове в 1932 году и ушел обратно вместе с оборудованием. На следующий год поначалу все тоже складывалось не слишком хорошо — судно прибыло к месту назначения поздно, выгрузка прошла неудачно, но, несмотря на все препятствия, первый арктический радиомаяк все же поставили. Окончательно работы по возведению деревянной конструкции высотой 30 с лишним метров завершились в 1936 году.

За прошедшие годы маяк сильно пострадал — истлели первые венцы вышки, нуждается в замене

Радиостанцию и маяк на острове Белый, который моряки между собой называли кладбищем кораблей, было решено поставить в 1932 году, когда появилось Главное управление Северного морского пути.



фото: Центр современной истории



Находки экспедиции в Пиллау. Фото: Евгений Моргунов

фундамент. В 2024 году по инициативе правительства Ямало-Ненецкого автономного округа и некоммерческого партнерства «Российский центр освоения Арктики» началась реализация проекта по восстановлению этого уникального сооружения на основании фотографий и чертежей, которые удалось сделать в ходе экспедиции. Основные работы запланированы на 2025 год.

ПОСЛУЖНОЙ СПИСОК СРЕДНЕВЕКОВОЙ КРЕПОСТИ

Незадолго до Второй мировой войны немец-

кое руководство взялось готовить к боям фортификацию в порту Пиллау, построенную еще в XV веке. Пять столетий спустя ей вновь предстояло встать в строй — здесь возводили многочисленные долговременные огневые точки (доты), готовили простреливаемые просеки, перекрытые спиралями Бруно и проволокой на низких кольях. Пиллау оказался серьезным противником, и взять его удалось не сразу. Территория была хорошо пристреляна, вокруг шли три пояса противотанковых рвов, многочисленные доты и траншеи. Ситуацию осложняли



В Пиллау планируют построить музей под открытым небом. Фото: Евгений Моргунов

В 2021 году к исследованиям средневековой фортификации присоединились специалисты РГО и ЦСИ, приступившие к ее изучению и огисдке Пиллау от завалов в рамках экспедиции «Тайны Янтарного края».

немецкие корабли, стоявшие на рейде и всюю использовавшие свои артиллерийские возможности. Наши летчики столкнулись с затруднениями из-за погоды — им мешала облачность и туман. Кроме того, в Пиллау действовали около 30 зенитных батарей.

Боеприпасы доставляли по подземной железной дороге, соединявшей город-порт Пиллау (ныне Балтийск) и Фишхаузен (ныне Приморск). Выходы от этой дороги вели прямоком вверх, к казематам, где были оборудованы артиллерийские и пулемет-

ные позиции. Советским летчикам пришлось изрядно потрудиться, чтобы накрыть этот поезд бомбовым ударом, и это им удалось лишь 20 апреля 1945 года, на 12-м заходе. 25 апреля советские войска 3-го Белорусского фронта после тяжелых кровопролитных боев наконец вошли в Пиллау. Отступая, немцы разрушили часть помещений старой крепости города-порта, подземные переходы замуровали, а нижние этажи заминировали. Чтобы сохранить историческую постройку, советское руководство распорядилось провести срочную реставрацию, но вплоть до наших дней под полом местных казарм стоит вода, заполняя подземные этажи.

В 2021 году к исследованиям средневековой фортификации присоединились специалисты РГО и ЦСИ, приступившие к ее изучению и очистке Пиллау от завалов в рамках экспедиции «Тайны Янтарного края». Современные научные методы, такие как магнитометрические и георадарные исследования, фотограмметрия и лазерное сканирование, позволили заметно продвинуть работу вперед. На данный момент прошло уже три сезона экспедиции, одним из результатов которой стал виртуальный тур. Он позволяет каждому желающему «пройтись» по бастионам и казематам крепости, возникшей еще во времена далекой шведско-прусской войны.

НА ВОСТОЧНЫХ РУБЕЖАХ

В 2014 и 2015 годах специалисты Русского географического общества работали на острове Шумшу — они искали останки наших солдат, погибших во времена Великой Отечественной войны. Возможно, в этом году участники очередной экспедиции РГО вновь доберутся до этого острова, где 18 августа 1945 года начался последний бой Второй мировой. Именно



Останки боевого самолета времен Второй мировой войны провели в море 80 лет. Фото: Андрей Стрельников

тогда на Шумшу высадился советский десант.

К этому моменту Япония уже успела подписать официальную капитуляцию, но военные на Курилах об этом еще не знали. Бои шли четыре дня, хотя переговоры о сдаче некоторые японские офицеры начали вести уже 19 августа. Другие же сдаваться не планировали, поэтому огонь по нашим воинам не прекращался вплоть до 23 августа, когда командующий на Северных Курильских островах генерал-лейтенант Цуцуми Фусаки принял решение о капитуляции. К 1 сентября наши войска заняли уже все острова Курильской гряды — узнав о разгроме Квантунской армии и капитуляции командующего, их гарнизоны сдавались без боя.

Сейчас на острове Шумшу планируют построить музей под открытым небом, посвященный

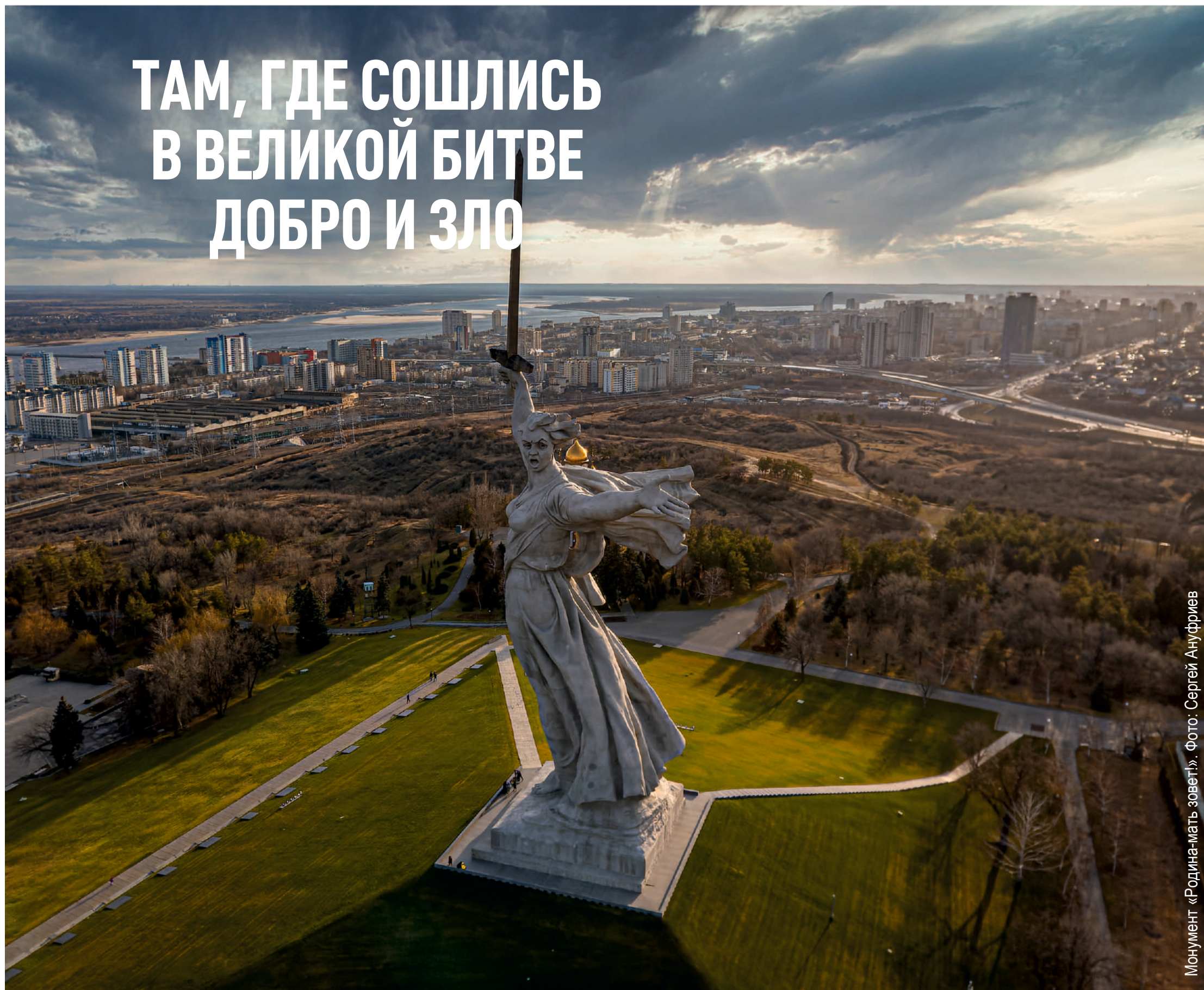
Курильской десантной операции. Однако это далеко не единственное место на островах, где сохранились следы войны. Так, в 2021 году на острове Уруп, где проходил третий сезон экспедиции «Восточный бастион — Курильская гряда», которую с 2019 года проводит РГО совместно с Экспедиционным центром Минобороны России, саперам пришлось обезвреживать неразорвавшийся японский снаряд.

Наряду с исследованиями в сфере биологии, вулканологии, геологии и прочих наук участники экспедиции плотно занимаются историей. За прошедшие сезоны они обследовали японские базы, стрелковые и артиллерийские позиции на ряде островов, обнаружили немало единиц военной техники времен Второй мировой. В этом году работы планируют проводить на островах Парамушир и

Шумшу. В частности, в задачи экспедиции входят мемориальные работы, призванные увековечить подвиг наших солдат на Курилах. Если пробежаться по списку экспедиций РГО, становится понятно, что война оставила свои следы практически в каждой точке России. Водолазы ищут затонувшие суда на дне Балтийского моря, поисковики обследуют места катастроф американских самолетов на Камчатке, историки изучают архивы в полярных районах, где проходила трасса Алсиб. Постепенно на свет извлекают новые документы, удается выяснить истории пропавших без вести, обезвредить до сих пор ждущие своих жертв снаряды. Впереди очередной экспедиционный сезон и тяжелая работа, результаты которой того стоят.

Ольга Ладыгина

ТАМ, ГДЕ СОШЛИСЬ В ВЕЛИКОЙ БИТВЕ ДОБРО И ЗЛО



Монумент «Родина-мать зовёт!». Фото: Сергей Ануфриев

Этот холм высотой всего 102 м над уровнем моря считается самой главной высотой России. И даже географы не будут с этим спорить. Мамаев курган в Волгограде — поистине сакральное место для всех, кто родился в нашей стране.

Он стал эпицентром и символом Сталинградской битвы — сражения, которое историки называют переломным в ходе Великой Отечественной, да и всей Второй мировой войны.

Казалось бы, типичный участок здешнего ландшафта волею судеб превратился в совершенно иную сущность. В каком-то смысле этот клочок земной поверхности буквально огранила битва добра со злом. И благодаря ученым мы можем довольно точно проследить, как это происходило и что в результате стало. В канун 80-летия Победы мы рассмотрели Мамаев курган со всех сторон вместе с географом, членом Волгоградского отделения РГО Юрием Князевым и сотрудником музея-заповедника «Сталинградская битва» Светланой Аргасцевой.

— Что представляет собой Мамаев курган с точки зрения геоморфологии?

Юрий Князев: Очень подробно изучал географические особенности Мамаева кургана доктор географических наук, про-

фессор Виктор Андреевич Брылев (1940 - 2022), который, в частности, отмечал, что это классическая форма рельефа южной части Приволжской возвышенности, ничем не выделяющаяся от своих «собратьев», — изолированный с трех сторон достаточно крутыми склонами эрозионный останец Приволжской возвышенности. Он приурочен к денудационной ступени майкопских и киевских глин и изрезан многочисленными оврагами и промоинами. Со стороны Волги он ограничен довольно крутыми уступами к террасе, связанной с хвалынской трансгрессией Каспийского моря (около 80–40 тыс. лет назад). Воды трансгрессии «подрубили» склон Приволжской возвышенности, образовав абразионную террасу на абсолютных отметках +30–45 м. Именно на ней расположился Царицын, а позднее — центральные и северные районы Сталинграда (Волгограда).

Курган расположен в нескольких километрах от центра города, с юга он ограничен оврагами Долгим и Крутым, а с севера — Банным. Вокруг множество более мелких

оврагов и балок, часть которых в настоящее время засыпана. Современная высота кургана над уровнем Волги составляет 113 м, над окружающей территорией — 60–70 м, над уровнем Мирового океана — 102 м.

— Мамаев курган — не самое высокое место в округе, почему именно оно стало стратегически важным?

— Да, это невысокий двугорбый холм, обретший важнейшее оперативное, а позднее тактическое значе-

ние осенью и зимой 1942–1943 годов из-за своего выгодного положения по отношению к Волге. Будь он дальше от русла Волги на пару километров, панорамного вида просто бы не было. То есть это ближайший к руслу Волги более-менее высокий холм: от его восточного подножия до русла реки — менее 400 м. Кроме того, с него открывается панорамный вид на северные и центральные районы города, в том числе за Волгу и на центральную сталинградскую переправу, по которой шло основное снабжение частей РККА в центре города.

— Вы сказали, что Мамаев курган изначально был двугорбый?

Светлана Аргасцева: Да, но сейчас двух горбов нет, они сnivelированы искусственным насыпным холмом привершинной части высотой до 16 м. Ныне лицевая часть этого холма — обращенная к Волге Большая братская могила воинов РККА. В ней упокоены останки 34 505 бойцов и командиров. В него же «погружен» фундамент памятника «Родина-мать зовет!». Его абсолютная высота достигала 102 м (ныне

добавилось 16 м насыпного холма), на военных картах он так и значился — «Высота 102.0».

— Мамаев курган в ходе Сталинградской битвы не раз переходил из рук в руки. Как географические знания помогли защитникам города?

Юрий Князев: В 1942–1943 годах на площади около 80 тыс. кв. км были сосредоточены части трех фронтов: Сталинградского, Юго-Западного и Донского. Они располагались вдоль естественных рубежей:

Мамаев курган – это невысокий двугорбый холм, обретший важнейшее оперативное, а позднее тактическое значение осенью и зимой 1942–1943 годов из-за своего выгодного положения по отношению к Волге.



Я помню... Фото: Наталья Малкина



Стоять насмерть. Фото: Олег Сахнов

После окончания Сталинградской битвы и до начала строительных работ курган являл собой огромный терный холм, на нем не росла даже трава.

долин рек Дона и Волги, а также их притоков — Кардаила, Мышковой, Червленной, Иловли и других.

Малые степные реки, крупные овраги, балки сыграли немаловажную роль в ведении боев, дислокации пехоты и танковых войск. Так, густая овражно-балочная сеть в Большой излучине Дона препятствовала наступлению немецко-румынских войск. Овраги и балки служили хорошим убежищем, укрытием, серьезной преградой для передвижения танков. Кроме того, устьевые части балок, конусы выноса в окрестностях хуторов Акатовский и Кисляковский, где имелись водные источники, стали местом расположения полевых госпиталей и походных кухонь как советских, так и немецких войск. В Сталинграде значительную роль играли берега рек Сухой Мечетки и Мокрой Мечетки, Царицы, Купоросной балки, Ельшанки и других. Овражно-балочная сеть, пронизывающая городские кварталы Сталинграда, использовалась и противником. 14 сентября фашисты по балке Купоросной и в районе Ельшанки вышли к Волге, в результате чего 62-я армия генерал-лейтенанта В. И. Чуйкова и 64-я армия генерал-лейтенанта М. С. Шумилова оказались отрезанными друг от друга.

В центральной части города долина и склоны другой реки — Царицы — стали «коридором прорыва» врага к Волге. Оборону



Зал воинской славы. Фото: Олег Сахнов

устьева части вели моряки, а вода родников, питающих русло, служила единственным источником питьевой воды и войск, и жителей. Другим местом, где велись кровопролитные бои между моряками-дальневосточниками и немцами, стал Банный овраг, который простреливается с разных сторон, как вспоминают в своих дневниках воины Сталинградской битвы.

Бои за Мамаев курган начались 14 сентября 1942 года, много раз эта высота переходила из рук в руки, а склон между вершиной кургана

и железнодорожным полотном был перепачкан взрывами мин, снарядов и бомб. В ходе боев использовались и техногенные формы рельефа. Ареной напряженных сражений с гитлеровцами был район завода «Красный Октябрь», где фашисты овладели насыпью из заводского шлака в северо-восточной стороне завода. До Волги оставалось не более сотни метров. Не менее известна и Лысая гора (высота 145,5 м), расположенная в южной части города, своего рода аналог Мамаева кургана в южной части Сталинграда.

Статус крупнейшего военного некрополя юга России и места гибели многих тысяч воинов, безусловно, накладывает свой отпечаток на «ауру» этого места.

Стандартная оборона германской армии строилась по обратным скатам холмов, что позволяло, с одной стороны, сократить прямое артиллерийское воздействие войск РККА, с другой — поражать танки в наименее защищенные части, особенно в борт и днище.

— Вообще, как меняют ландшафт военные действия?

Юрий Князев: Изменение ландшафтов в ходе боевых действий ведет к образованию так называемых беллигеративных (от лат. *belligero* — «вести войну») комплексов. Применительно к Сталинграду это выглядело примерно так. На территории между реками Ельшанкой и Сухой Мечеткой город был разрушен настолько, что по развалинам не всегда угадывалось направление бывших улиц. О масштабах разрушения говорят и такие числа: только с площадки тракторного завода вывезено 9 тыс. вагонов обломков и мусора и 20 тыс. вагонов покоренного металла.

При восстановлении города была использована только незначительная часть обломков зданий. Основная же их масса была раздроблена, свалена в мелкие овраги и промоины (в том числе и на склонах Мамаева кургана) или рассеяна и спланирована, образовав новую поверхность на 0,1–2 м выше прежних отметок. В.А. Брылев отмечал, что средняя глубина разрушения приповерхностного слоя земли взрывами мин, бомб и снарядов крупных калибров достигает 1,5–4 м.

Светлана Аргасцева: Очевидцы свидетельствовали, что после окончания Сталинградской битвы и до начала строительных работ курган являл собой огромный черный холм, в теплое время года на нем не росла даже трава, в холодное — быстро таял снег. Саперами было на нем обезврежено более 40 тыс. снарядов, авиабомб и мин. Плот-

ность огня здесь была колоссальной: на 1 кв. м приходилось около 1 тыс. пуль и осколков.

— *Есть ли в этом смысле аналоги Мамаеву кургану где-либо еще на планете?*

Юрий Князев: Аналог Мамаева кургана в мировой истории — форт Дуомон, ключевое звено Верденского сражения января-декабря 1916 года в ходе Первой мировой войны. За время сражения противоборствующие стороны (Франция и Германия) выпустили несколько миллионов снарядов, в том числе и калибра более 400 мм. Эта территория до сих пор непригодна для проживания из-за высочайшего загрязнения соединениями ртути, мышьяка, а также осколками снарядов.

— *В СМИ и соцсетях время от времени появляются материалы о том, что Мамаев курган был неким особенным местом еще в давние времена.*

Светлана Аргасцева: Видимо, авторов таких материалов «вдохновляет» сам топоним. Объективно же для таких заявлений просто нет фактов. Никаких находок времен Золотой Орды здесь найдено не было. А если что и было, то уничтожено в ходе Сталинградской битвы и последующих работ при постройке памятника-ансамбля «Героям Сталинградской битвы».

— *Мамаеву кургану некоторые авторы приписывают эзотерические смыслы. Насколько характерно отражение реальных фактов и общественных рефлексий в новой мифологии места?*

— Мамаев курган ныне — место упокоения почти 50 тыс. бойцов и командиров Красной армии. Это главная высота России и бывшего Советского Союза. Сакральное значение Мамаева кургана подчеркивает храм Всех Святых на одном из бывших «горбов» кургана. У нас нет сведений о каком-то особом религиозном или мистическом значении кургана в древности и Средневековье. Это один из сотен аналогичных

холмов, разбросанных по Приволжской возвышенности.

Но статус места как крупнейшего военного некрополя юга России и места гибели тысяч и тысяч воинов накладывает свой отпечаток на «ауру» этого места. Об этом говорят и священники, проводящие богослужения в храме Всех Святых, и обычные люди.

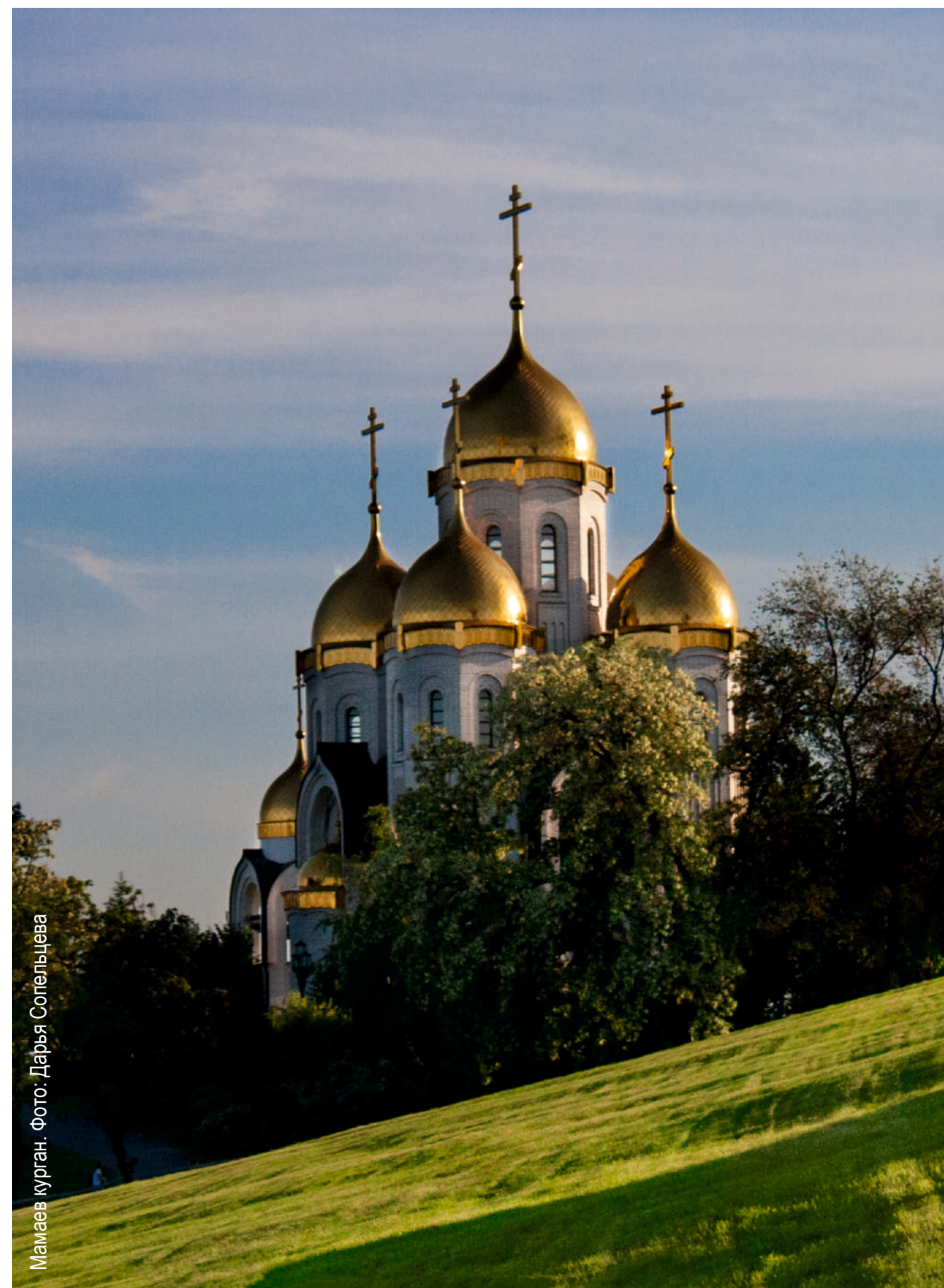
— *Может ли Мамаев курган стать объектом Всемирного наследия ЮНЕСКО?*

Юрий Князев: Комплекс «Героям Сталинградской битвы» на Мамаевом кургане, безусловно, представляет собой мемориальный ландшафт мирового значения. К сожалению, ни одно поле битвы пока не включено в список Всемирного наследия ЮНЕСКО, поскольку этот тип наследия воспринимается Комиссией Всемирного наследия как включающий в себя пропаганду насилия, что несовместимо с миссией ЮНЕСКО и ценностями Всемирного наследия. Тем не менее в 2013 году мемориальный комплекс был включен в предварительный перечень объектов наследия ЮНЕСКО от Российской Федерации. Важнейший аргумент: поля сражений должны напоминать нынешнему и будущему поколениям об ужасах войны, они — немой пример борьбы против насилия, за проведение политики только мирными средствами.

Князев Юрий Петрович — кандидат географических наук, доцент кафедры географии, геоэкологии и методики преподавания географии ФГБОУ ВО «Волгоградский государственный социально-педагогический университет».

Аргасцева Светлана Анатольевна — кандидат искусствоведения, заведующая отделом экспозиционно-выставочной работы музея-заповедника «Сталинградская битва». Заслуженный работник культуры РФ.

Айвар Валеев



Мамаев курган. Фото: Дарья Сопельцева

СЕВЕРНЫЙ МОРСКОЙ ПУТЬ В ГОДЫ ВЕЛИКОЙ ОТЕЧЕСТВЕННОЙ

Северный морской путь в годы Великой Отечественной остался как бы в тени трансатлантических маршрутов ленд-лизовских конвоев. Однако это не значит, что СМП не действовал. О том, что происходило здесь в те годы, рассказывает наш материал.

В Беринговом проливе. Фото: Владимир Манилов

Научный сотрудник Центра арктических исследований Музея антропологии и этнографии имени Петра Великого (Кунсткамера), член Русского географического общества, кандидат исторических наук Павел Филин на основе архивных источников воссоздал историю СМП в годы Великой Отечественной.

— Что происходило на СМП сразу после начала войны?

— Летом 1941 года руководство Главсевморпути сильно ослабло. Начальника ГУСМП Ивана Папанина сделали представителем Государственного комитета обороны в Архангельске и Мурманске, куда доставлялись грузы по ленд-лизу. Нужно было выстроить логистику буквально с нуля, организовать возможность разгрузки и т. д. Двух заместителей Папанина — Петра Ширшова и Марка Шевелева — также перевели на другую работу.

В первые месяцы войны ситуация была шоковая, никто не воспринимал СМП как явление первой важности. Между тем навигация 1941 года прошла благополучно, а план был даже перевыполнен. Но никаких военных задач в 1941 году СМП не выполнял. Маршрут ленд-лиза пролегал западнее.

— Когда тема Севморпути вновь актуализировалась?

— В 1942 году, после разгрома конвоя PQ-17. Поставки продукции по ленд-лизу с запада на восток практически прекратились. И возникла идея использовать для этого СМП, то есть везти грузы из Америки в обратном направлении, с востока на запад.

Однако немцы тоже это поняли и стали действовать проактивно. Была разработана операция «Вундерланд». Цель — не допустить проход конвоев союзников по СМП в Баренцево море и нанести максимально возможный урон береговой инфраструктуре.



Покидая причал. Фото: Виталий Новиков

Изначально в операции планировалось задействовать два крейсера: «Адмирал Шеер» и «Лютцов». Однако второй был в ремонте. Поддержку «Адмиралу Шееру» оказывали несколько подводных лодок кригсмарине.

Первой задачей рейда германского крейсера было уничтожение конвоя ЭОН-18 — предположительно, наводку на него дала японская разведка. В составе конвоя находились три военных корабля Тихоокеанского флота (главный — лидер эскадренных миноносцев «Баку»), которые было решено перебросить на северный театр военных действий. Кроме них в составе конвоя были гражданские транспорты с грузом из США и два ледокола.

— «Адмирал Шеер» мог в одиночку уничтожить такой конвой?

— Учитывая вооружение крейсера и особенно фактор внезапности, это была, в принципе, выполнимая задача. Но рейдер и конвой разошлись, не встретившись. Конвой прошел существенно позднее того срока, когда его поджидал крейсер.

Кстати, «Адмирал Шеер» мог нанести просто катастрофический ущерб, если бы встретил другой конвой, полностью гражданский. Когда рейдер зашел в Карское море, по трассе СМП из Архангельска в направлении Диксона шел третий арктический конвой в составе девяти судов и двух ледоколов. «Адмирал Шеер» засек

его, но неверно определил направление его движения.

Пытаясь приблизиться к конвою, «Адмирал Шеер» попал в ледовые тиски. А когда выбирался из них, столкнулся с ледокольным пароходом «А. Сибиряков», на борту которого находился персонал, направлявшийся для устройства полярной станции на мыс Арктический. Неравный бой, принятый «А. Сибиряковым» после отказа сдаться, стал одной из героических страниц в истории Великой Отечественной войны. Благодаря радиограммам, переданным с борта гибнущего судна, местоположение немецкого рейдера было рассекречено. После этого боя командиром крейсера было принято

решение не преследовать караван в проливе Вилькицкого, а совершить нападение на станцию Диксон, где располагался штаб морских операций западного сектора Арктики.

Атака на Диксон произошла 27 августа. Благодаря героизму экипажа «А. Сибирякова» на Диксоне успели подготовиться, провели эвакуацию материальных ценностей, женщин и детей, привели в боевой режим береговую артиллерию. Внешне эффектная бомбардировка рейдером Диксона не имела долгосрочных последствий для работы станции. Кроме того, отпор со стороны Диксона привел к срыву намерений врага произвести десант. После обстре-

Как ни парадоксально, но война стала своего рода драйвером развития Арктики. Появилась система портов. Анадырь, Певек, бухта Провидения...

ла Диксона «Адмирал Шеер» покинул Карское море и вернулся в Норвегию.

— Получается, германский крейсер провалил операцию?

— По сути, так. Но рейд «Адмирала Шеера» произвел очень большое впечатление на наши власти.

— Какие решения были приняты после этого рейда?

— Во-первых, введено шифрование связи на трассе СМП. Во-вторых, обязательное сопровождение всех судов военными кораблями Северного флота (Северным отрядом Беломорской военной флотилии). В 1944 году была сформирована Карская военноморская база на Диксоне. В-третьих, в Арктике было размещено несколько артиллерийских батарей. В-четвертых, создана система службы постов наблюдения и связи на полярных станциях.

— Нацисты тоже изменили тактику действий?

— Больше немецкое командование не посылало военные корабли в Арктику и сосредоточилось на подводной войне. В отличие от навигации 1942 года, когда противник ограничивался отдельными рейдерскими налетами, деятельность подводных лодок противника носила теперь систематический характер. Вот лишь несколько трагических эпизодов.

27 июля 1943 года было потоплено экспедиционное судно «Академик Шокальский» 28 августа в результате торпедной атаки на



В порту. Фото: Виталий Новиков

советский конвой затонул пароход «Диксон».

5 сентября пароход «Тбилиси» подорвался на mine и на следующий день затонул.

18 сентября к острову Правды подошла подводная лодка неприятеля и с расстояния 80–100 м открыла огонь по полярной станции, все имущество погибло.

24 сентября находящаяся в заливе Благополучия (Новая Земля) полярная станция подверглась нападению подводной лодки. Дом и склад полярной станции сгорели со всем имуществом. Жертв, к счастью, не было.

30 сентября был торпедирован пароход «Архангельск». На следующий день торпедирован тральщик ТЩ-42. Были потоплены пароходы «Архангельск» и «С. Киров», имевшие наиболее ценные грузы — оборудование для Норильского комбината.

— В чем причина наших неудач в Арктике? Ведь советские полярники лучше других знали регион, его особенности, характер ледовых условий по маршруту СМП, у нас были лоции арктических морей и т. д.

— Думаю, что СССР не хватало сил и времени. Военные вообще не видели Арктику театром военных действий. Наверное, считали, что это глубокий тыл — настолько тяжелый район, что лезть туда немцам без знаний и опыта было верхом авантюризма. Собственно, и поход «Адмирала Шеера» был в значительной мере авантюрой.

— Кстати, был еще один примечательный эпизод, когда в 1940 году по СМП буквально прогулялся другой немецкий крейсер — «Комет», причем вполне легально!

— Это темная страница в истории Советской Арктики. У нас нет доступных документов, не очень понятно, кто и почему принимал такое решение. Шутка ли — немецкий военный крейсер, замаскированный под советское гражданское судно, проходит всю

трассу СМП. Его сопровождают два советских ледокола «Сталин» и «Красин». Папанин очень сильно нервничал по этому поводу. Потом, уже в восточном секторе Арктики, ледоколы убрали, и «Комет» пошел своим ходом. Выйдя в Тихий океан, германский рейдер начал громить суда англичан, новозеландцев, австралийцев, сделал высадку десанта, разбомбил остров.

Это был первый пример военного использования СМП. Понятно, что на тот момент у Советского Союза имелись только ситуативные друзья и ситуативные враги. Очевидно, что это было политическое решение высшего руководства, принятое исходя из принципа «бей врага врагом». У нас же в 1940 году экзистенциальными, так сказать, врагами были и англичане, и немцы.

— Насколько была важна та информация, которую мог собрать немецкий крейсер в ходе того плавания?

— В отсутствие какой-либо фактуры у немцев любая информация о том, что представляет собой СМП, была категорически важна и в том или ином виде наверняка использовалась.

— Уж не другим ли германским крейсером парует спустя?

— Я читал документы «Адмирала Шеера», сохранившиеся в архивах, и не нашел прямой отсылки к походу «Комета». Но наверняка каким-то образом этот опыт мог быть использован. К слову, в журнале боевых действий командир подробно описывает, на какие источники он опирался. И один из них — «Справочник по Сибирскому морскому пути» 1940 года издания на немецком языке. Подозреваю, что он был написан как раз на основе похода «Комета». И еще командир «Адмирала Шеера» Меендсен-Болькен несколько раз упоминает, что пользовался советскими картами.



Атомный ледокол «Вайгач». Фото: Денис Гаськов

— Вы хотите сказать, что поработала разведка нацистов?

— Не исключено, что где-то в недрах советских ведомств был германский «крот». В архивах сохранились отчеты начальника штаба западного сектора морских операций СМП Арефа Минеева. Он писал: «Если исключить возможную случайность, все свидетельствует об осведомленности немцев в вопросах грузов и судов, следовавших СМП». Кроме того, противник просто не мог знать многих особенностей гидрографии арктических морей, в частности иметь представление о рейдах, не будь источника в нашем тылу. Судя по всему, эта информация, а также наработанный опыт позволили нацистам организовать в 1943–1944 годах серию успешных атак с подлодок на наши суда и полярные станции. Использовались мины,

торпеды и артиллерия. Ущерб был значительным.

— Что стало самым трагическим эпизодом?

— Гибель парохода «Марина Раскова» в августе 1944 года. Тогда мы потеряли само это судно, перевозившее гражданских, и два новых ленд-лизских тральщика, сопровождавших пароход. Их поразили торпедами германские подлодки. Погибло больше 300 человек, причем из-за неразберихи точное число жертв неизвестно до сих пор. Нацисты методично расстреливали конвой. Сначала ударили по «Марине Расковой», затем, когда тральщики взяли на борт людей с тонущего судна, ударили и по ним. Настоящий героизм проявили военные, которые пришли на помощь, несмотря на очень сложные погодные условия, но больших жертв избежать не удалось.

Когда читаешь журнал боевых действий немецких подлодок, честно говоря, становится не по себе от того, насколько по-мальчишески, что ли, воспринимали такие рейды командиры субмарин. Для них все происходящее было как игра в морской бой на листе бумаги.

В том же 1944-м немцы провели единственную десантную операцию в Советской Арктике и захватили полярную станцию «Мыс Стерлегова». Застали врасплох и самих полярников, и пост краснофлотцев. Всех взяли в плен, лишь одному человеку удалось сбежать.

— Каковы общие потери сторон в Арктике за все годы войны?

— В Карском море мы потеряли 20 судов и кораблей, около тысячи человек погибли. Кроме того, атакам подверглись семь полярных станций. Наши военные моряки сумели уничтожить две подлодки противника.

— Какие выводы были сделаны советским руководством по итогам войны в Арктике?

— Во-первых, как ни парадоксально, но война сработала как своего рода драйвер для развития Арктики. Появилась система портов. Анадырь, Певек, бухта Провидения сформировались как порты именно в годы Великой Отечественной. Общий объем поставок по трассе СМП в годы войны увеличился более чем на 64% (со 178 тыс. тонн в 1940 году до 293 тыс. тонн в 1945-м). Всего за годы войны по трассе СМП было перевезено порядка 1 млн тонн грузов.

Во-вторых, думаю, результатом анализа произошедшего стало решение Сталина о строительстве железной дороги Чум — Салехард — Игарка, сейчас этот проект называют «Северный широтный ход». Трасса до Енисея фактически дублировала бы западный сегмент СМП. К концу войны стало очевидно, что район слабо защищен. Дорога, которая шла по тылу, могла бы стать



Среди полярных пейзажей и будничных дней. Фото: Виталий Новиков

Военные не видели Арктику театром военных действий. Считали, что это глубокий тыл — настолько тяжелый район, что лезть туда немцам было верхом авантюризма.

подъездным путем к портам СМП и наладить хозяйственные связи. После смерти Сталина строительство было остановлено. Наконец, после войны руководство СССР реагировало уже на очередную внешнюю угрозу. ГУСМП переориентировалось на создание аэродромной структуры — сначала создание ледовых аэродромов, а затем развертывание дрейфующих станций. Все

это было необходимо для создания системы раннего обнаружения и перехвата американских стратегических бомбардировщиков, которые могли нести атомные бомбы. И хотя это уже история не про СМП, но характерно, что занималось всем этим именно Главное управление Севморпути.

Айвар Валеев

ПУТЬ ГЕРАКЛОВ



Фото из личного архива Михаила Малахова

15 июня 1995 года завершилась беспрецедентная экспедиция на Северный полюс. Два человека — россиянин Михаил Малахов и канадец Ричард Вебер — прошли на лыжах от побережья Канады до макушки Земли и вернулись в точку старта. Главная особенность перехода состояла в его абсолютной автономности. Путешественники могли рассчитывать лишь на собственные силы. Все снаряжение и провиант, а это 230 кг на каждого, они тащили на себе. Не было даже радиосвязи с Большой землей. За 30 лет, прошедших с тех пор, никому не удалось повторить этот крайне рискованный эксперимент.

У обоих уже был опыт достижения Северного полюса на лыжах. Новое путешествие стало примечательно именно чистотой эксперимента. Без каких-либо технических приспособлений, без радиосвязи, даже без собак — дойти до полюса, надеясь исключительно на себя. И, что не менее, а может быть, и более важно — точно так же вернуться. В этой задумке было нечто такое, что роднило этих двоих мужчин с полярными героями прошлого — теми, кто достиг макушки Земли, и теми, кто, увы, погиб по дороге к мечте.

Мысль родилась в 1989 году, после завершения «Ледовой прогулки» — международной экспедиции Icewalk до Северного полюса от берегов Канады, в которой Михаил Малахов участвовал как врач. Напарником для нового похода был выбран инженер-механик и чемпион Канады по лыжным гонкам Ричард Вебер.

Малахов говорит, что они с Вебером чувствовали влияние этой необычной точки, где сходятся все параллели и меридианы. Действительно, объединяющая нота — очень в духе того времени.

Был обычный дружеский треп. Стали рассуждать: в полярных условиях скорость лыжника — 20 км в день. Это Малахов знал по собственному опыту. От крайней северной точки Канады до полюса и обратно потребуется идти около 120 дней, то есть четыре месяца.

— Но в Арктике нет этих четырех месяцев! — говорит он. — Там для подобных путешествий есть март, апрель, май. В феврале еще темно — полярная

ночь. В июне лед начинает таять, его дрейф становится сильнее. Решено было две недели захватить в феврале и столько же в июне. Соответственно, эти временные отрезки и являются наиболее критичными во всем походе.

Михаил Георгиевич повторяет: секрет успеха такой экспедиции — тщательнейшая подготовка, тотальный расчет и внимание к каждой мелочи. Ошибка может стоить жизни.

Для похода была сконструирована специальная одежда. Принято думать, что главная задача в Арктике — сохранить тепло. Но оказалось, это не совсем так. Одежда должна быть максимально легкой, пропускать влагу (чтобы избежать обморожения), учитывать теплоотдачу организма при заданных физических нагрузках при довольно энергичном движении.

Затем прикинули запасы провианта. Когда путешественники подбили весь груз, то расстроились. Поначалу получалось 300–400 кг на каждого. Как тащить его на себе? И ведь не по гладкой дорожке, а через

торосы, ледяные трещины и еще бог знает что. Нужно было ужиматься.

Вообще, чтобы идея стала похожей на реально выполнимую задачу, нужно было прежде решить множество вопросов. Как подготовиться физически, какие навыки тренировать, как составить рацион питания, какую тактику передвижения на каких этапах путешествия избрать, каков алгоритм аварийного завершения экспедиции...

Чтобы свести к минимуму груз и в то же время сохранить силы, нужно было создать новую систему жизнеобеспечения — для длительного автономного пребывания во льдах Северного Ледовитого океана.

Экипировку и снаряжение подбирали сами и даже частично изобретали. Вместо радиосвязи решено было воспользоваться спутниковым навигатором с функциями мессенджера на 60 символов — такой гаджет специально для экспедиции придумали и изготовили немецкие инженеры.

Малахов, как врач, знал: чтобы свести к минимуму груз и в то же время сохранить силы, нужно создать новую систему жизнеобеспечения — для длительного автономного пребывания во льдах Северного Ледовитого океана. В том числе во время полярной ночи, когда будет проходить начальная часть маршрута, с температурой под -60°C , и в заключительной части пути, когда солнце начнет растапливать льды. Идти придется каждый день, не рассчитывая на выходные. — Норвежец Берге Оусланд во время оди-

ночного похода на Северный полюс потерял 20 кг, — продолжает Малахов. — Нам такой вариант не годился. Если будем худеть — будем слабыми. Нужен был другой, чисто медицинский подход, в основе которого — баланс энергетики. Сколько тратим — столько нужно потреблять.

Спустя три года, в 1992-м, Малахов и Вебер сочли, что готовы. Точкой начала перехода определили уже знакомый по прежним экспедициям остров Уорд-Хант. Чтобы подбросить наших героев к месту старта, канадским летчикам нужно было садиться в темноте на неподготовленную площадку. Это было очень рискованно, и они не решились. Стартовали лишь в середине марта. До полюса путешественники дошли благополучно, но на обратном пути, уже ближе к концу маршрута, лед



В июне лед начинает таять даже в высоких широтах. Фото из личного архива Михаила Малахова



В пути. Фото из личного архива Михаила Малахова

сильно подтаял — были уже 20-е числа июня.

— Мы делали меньше 15 км в день. В итоге получалось 40 дней вместо 24 запланированных. Вокруг стало больше воды, чем снега. Как быть? — вспоминает Михаил Георгиевич. — Рассуждали так: мы-то выдержим, хотя и похудеем. Но вдруг что случится и нас нужно будет эвакуировать — имеем ли мы право подвергать риску спасателей? Ведь чем дальше Арктика уходила в лето, тем сложнее было самолету садиться на лед.

И они приняли решение прервать экспедицию. Остановиться, но не отступить. Малахов говорит, что считает это одним из сильных решений в своей жизни. Задвинуть свои амбиции глубже, отпустить пройденное, чтобы лучше подготовиться к новой попытке.

Следующие три года ушли на перепроверку

собственных гипотез и эксперименты. Новый шанс представился в 1995 году.

На сей раз высадиться в точке старта удалось вовремя. Американские военные предоставили осветительный фугас — в радиусе километра силы света хватало, чтобы пять минут читать газету.

А вот начать поход пришлось уже в темноте. В течение трех первых недель путь освещали при помощи налобных фонарей. Но, по признанию путешественников, все-таки шли больше по памяти, иногда по наитию. И это среди 20-метровых торосов в мороз под -60°C .

Однако это опять же был не прямой путь. Чтобы разгрузиться в начале маршрута, Малахов и Вебер решили сделать продуктовое депо — забросить часть провианта на 50 км вперед. Затем вернулись, снова загрузились и только тогда отправились к Северному полюсу.



Ричард Вебер и Михаил Малахов возле памятной таблички после завершения экспедиции. Остров Уорд-Хант, 15 июня 1995 года. Фото из архива Михаила Малахова

Припасы тащили, впрягшись в сани собственной конструкции. Они были небольшого размера и особой формы, чтобы легче преодолевать неровности льда и не застревать в глубоких лужах на обратном пути. В качестве иллюстрации того, насколько непросто идти с грузом в подобных условиях: к точке закладки депо путешественники добирались две недели, обратно налегке буквально добежали за три дня. Пеший переход к Северному полюсу в обе стороны — само по себе испытание. Даже если человек проходил этот маршрут раньше, каждый новый поход будет другим, ведь лед постоянно дрейфует. А для Малахова, врача по первой специальности, экспедиция стала еще и поистине

уникальным медицинским экспериментом. По пути он брал анализы крови и наблюдал на себе и партнере воздействие внешней среды и нагрузок на организм, отслеживал последствия специфического рациона. Молодые и подготовленные мужчины справились с нагрузкой на отлично. Даже потери веса были почти символическими: Малахов похудел на 1,5 кг, Вебер — на 1,8 кг. — Мы выглядели как сушеные Гераклы, — рассказал Михаил Георгиевич, вспоминая, какими себя увидели в зеркале по возвращении на Большую землю. Не менее любопытными были наблюдения, фиксирующие психофизиологические процессы. При помощи мессенджера можно было отправлять короткие текстовые сооб-

К концу перехода Малахов и Вебер заметили, насколько сильно обострились обоняние, зрение и слух. В какой-то момент все продукты на вкус стали одинаковыми, точнее, практически безвкусыми. А однажды Михаил Георгиевич явственно услышал запах сена, хотя до берега оставалось примерно 100 км. Позже на Уорд-Ханте он нашел источник запаха — засохший мох.



Фото из личного архива Михаила Малахова

щения, но человеческой речи «с той стороны» путешественники не слышали на протяжении всего похода. В этом тоже был замысел: голоса родных людей — это довольно мощная эмоциональная поддержка, а значит, нарушение принципа полной социальной изоляции. — Мы хотели исключить чье-либо влияние. Мы были как отверженные, жили жизнью движущихся льдов, — поясняет Михаил Георгиевич. Впрочем, была одна «хитрость». Они взяли с собой растворимый кофе. И хотя это были лишние 2 кг (как утверждает Малахов, два дополнительных дня пути), все же решились на такое исключение. Каждое утро кофейный аромат замыкал какие-то важные

цепочки в головном мозгу, напоминая путешественникам о доме и о тех, кто с нетерпением ждет их возвращения. К концу перехода Малахов и Вебер заметили, насколько сильно обострились обоняние, зрение и слух. В какой-то момент все продукты на вкус стали одинаковыми, точнее, практически безвкусыми. А однажды Михаил Георгиевич явственно услышал запах сена, хотя до берега оставалось примерно 100 км. Позже на Уорд-Ханте он нашел источник запаха — засохший мох. Открывшееся вдруг в полном смысле «звериное чутье» могло сигнализировать о том, в каком направлении происходит адаптация организма в экстремальных условиях. С одной стороны, этот факт подтверждает

обычной жизни использует лишь малую часть своих возможностей. С другой — дает понять, что между человеческим и животным в нас очень тонкая грань.

История полярных экспедиций знает несколько шокирующих случаев, когда измотанные путешественники теряли людской облик. В том числе и для того, чтобы такого не произошло, Малахов и Вебер установили своего рода «красные линии». Это были простые бытовые правила, не позволявшие людям опуститься. К примеру, договорились ходить по нужде исключительно вне палатки, при любой погоде. Или обязательно чистить

Фото из личного архива Михаила Малахова



зубы по утрам: казалось бы, чего проще, но — элемент цивилизованности и самоорганизации.

Важной составляющей успешного путешествия является психологическая совместимость. В этом смысле у партнеров было удивительное «попадание» друг в друга. Это несмотря на то, что Малахов и Вебер — разные по характеру и темпераменту люди. Первый — экстраверт, как сам говорит, «любитель поговорить», медик и гуманитарий, а второй — более сдержанный, технарь. Тем не менее они сумели избежать каких-то разногласий и споров, а тем более ссор.

— Нас сплотила общая идея и колоссальное уважение к Северному полюсу, где нельзя быть даже минимально безответственным, — объясняет Михаил Георгиевич.

Последние восемь суток пути стали настоящим марафоном. За этот период путешественники спали менее 20 часов. В то время как лед начал интенсивно таять, нужно было максимально быстро проскочить финальный отрезок маршрута. Они сбросили весь лишний груз и даже одежду, оставшись практически в нижнем белье, благо солнце уже припекало. В какой-то момент путешественники взошли на вершину очередного тороса и увидели перед собой открытое пространство. Это была долгожданная земля.

— Мы решили пересечь символическую финишную черту вместе, чтобы никто не оказался вторым, — вспоминает Малахов. — Обнялись и синхронно сделали последний шаг. А потом просто разрыдались как дети — видимо, так выходил накопленный стресс.

Закончили свой рекордный переход наши герои строго по плану — в 7 утра 15 июня 1995 года.



Место продуктового депо. Фото из личного архива Михаила Малахова

Задним числом любые победы выглядят как закономерность. Кажется, иначе и быть не могло, чтобы расчет не оправдался и что-то пошло не так. На самом деле все обстоит иначе. Мало кто знает, что Малахов и Вебер перед стартом написали нечто вроде завещаний, чтобы в случае неудачи их тела не искали. Михаил Георгиевич объясняет это нежеланием лишний раз травмировать родных. Просто ушли в небытие, растворились в Арктике. Идея вызвала шторм негодования со стороны группы поддержки и канадских спонсоров. Это правильно: сам Малахов позже говорил, что вера в себя вкупе с колоссальной ответственностью —

это главные условия успеха. За тот переход Михаил Малахов, ныне председатель Рязанского областного отделения Русского географического общества, был удостоен звания Героя России. В его биографии было много сложных и опасных экспедиций, но поход к Северному полюсу вместе с Ричардом Вебером и возвращение обратно он считает главным достижением в своей жизни. Кстати, никто этот подвиг за 30 лет даже и не пытался повторить. И вряд ли в обозримом будущем кто-либо сможет на это решиться.

Айвар Валеев

МЛАДШИЙ БРАТ АМУРСКОГО ТИГРА



Дальневосточного (амурского) кота некоторые ученые и прямо скупают дальним родственником одного из самых величественных диких хищников. Как и амурский тигр, он предпочитает селиться в диких таежных лесах и тоже не может похвастаться высокой численностью. Правда, размерами эти дикие коты существенно оплываются от своего величественного собрата.

«ДОКУМЕНТЫ» ЛЕСНОГО КОТА

Ученые считают, что этот северный подвид бенгальской кошки, как и амурский тигр, происходит от доисторической пантеры (*Panthera palaeosinensis*), обитавшей на территории Китая несколько миллионов лет назад, на рубеже плиоцена и плейстоцена. Внимание человека дальневосточный кот привлек в 1871 году. Именно тогда он впервые получил научное описание и, как и многие другие звери, стал жертвой охоты, — мех животных шел на шапки и воротники, а также на экспорт в китайские провинции. Шубка у этих хищников и прямо примечательная — все же они селятся в местах, где зимы отличаются суровостью. Шерсть у них густая и очень пушистая, остевые волоски

Фото: Иван Боровков

могут достигать 5 см. Зимой она гуще и светлее, что позволяет успешно маскироваться в заснеженном таежном лесу. Способствует этому и пятнистый окрас кота, причем по яркости пятен можно судить о возрасте животного: чем оно моложе, тем его «леопардовый» узор будет более выраженным.

Вообще, внешне амурский кот напоминает типичного дворового мурлыку — серый, порой рыжеватый, с полосками на морде и не слишком длинным хвостом с черным кончиком. Любопытная деталь — белые пятна на задней стороне ушей. Именно на них ориентируются котята, следующие за матерью в темное время суток. В среднем взрослые животные весят 3–7 кг, причем этот показатель заметно варьируется в зависимости от времени года: к осени коты отъедаются и становятся весьма упитанными, отдельные персонажи ухитряются набрать до 15 кг. К весне же, пережив голодную зиму, они заметно сбрасывают вес.

К концу XX века численность популяции дальневосточного кота резко снизилась. Их отстреливали, они попадали в капканы и петли, порой поставленные на совершенно других зверей. Ареал хищника сокращался: люди осваивали целину, вырубали кустарники и лес под поля, захватывали все новые и новые территории. Виноваты были и лесные пожары, порой тоже спровоцированные деятельностью человека, — люди не всегда могли совладать с огнем, когда выжигали стерню или участки под пашни. Порой моряки, корабли которых дошли до юга Приморского края по весне или осени, не могли зайти в порт из-за дыма — в это время было принято пускать пал, и видимость становилась настолько плохой, что увидеть маяки не представлялось возможным.

Не стоит сбрасывать со счетов и естествен-



Такой обаяшка, но приручить его практически невозможно. Фото: Юрий Смитюк

Амурский кот ведет размеренный образ жизни: спит, охотится и ест. Умея плавать и ловко лазить по деревьям, он может неплохо разнообразить свой рацион — например, добавить в него водную добычу.

ных врагов небольшого по размерам зверя. Так, бродячие собаки представляют для него весьма серьезную опасность. Коту стоит опасаться также волков и росомх, а детеныши уязвимы и для менее солидных хищников, таких как соболь, куница, филин или хорек.

В итоге в России осталось всего около тысячи особей дальневосточного кота. В 2001 году вид внесли в Красную книгу РФ, в 2005-м — в Красную книгу Приморского края, а в 2008-м — в Красную книгу Хабаровского края. На данный момент ситуация улучши-

лась — по мнению специалистов, численность вида у нас в стране выросла примерно до 3 тыс., но снимать охранный статус с животного пока рано.

«НЕ ШАЛЮ, НИКОГО НЕ ТРОГАЮ»

Как и любой представитель семейства кошачьих, амурский кот ведет размеренный образ жизни: спит, охотится и ест. Умея плавать и ловко лазить по деревьям, он может неплохо разнообразить свой рацион — например, добавить в него водную добычу. Не гнушаются хищники яйцами, мелкими

ляют растительную пищу. Но основу их кормовой базы составляют мышевидные грызуны, маньчжурские зайцы, куропатки и фазаны.

При этом коты не считают нужным сильно напрягаться. Излюбленный метод охоты — затаиться где-нибудь в укрытии и ждать, пока добыча придет сама, а рыскать по лесу в ее поисках животному не с руки. Подобный подход себя вполне оправдывает — в бесснежный период, когда хищники стараются накопить побольше жира, они добывают и съедают в среднем по паре десятков мышей в день. Зимой — дело другое: пробираться через глубокий снег небольшому амурскому коту неудобно, поэтому он предпочитает не покидать логово без нужды. Порой он способен оставаться в убежище по несколько суток, пробавляясь добычей, которая сама нерасчетливо к нему забредет, а то и вовсе устраивая себе «разгрузочные дни» — не зря же он так старательно накапливал жир.

Как и положено коту, дальневосточный хищник — одиночка, который ревностно охраняет границы своей территории (обычно она занимает порядка 10 кв. км). Однако по весне, когда приходит время создавать семью, ситуация меняется. В марте наступает период «кошачьих песен» и сражений за прекрасную даму — самцы и самки объединяются в пары, и где-то через два — два с половиной месяца счастливая мать приносит двух-трех котят. Что любопытно, отец продолжает заботиться о семье, добывая корм для своей подруги и детей, защищая их. В этом амурские коты куда ответственнее, чем их прочие сородичи.

Защиты малыши и впрямь требуют, поскольку появляются на свет совершенно беспомощными — слепыми и глухими. Только на десятый день они начинают видеть, слуховые проходы открываются

несколько раньше. Будучи весьма ответственными и заботливыми матерями, амурские кошки бдительно следят за безопасностью отпрысков и, если их что-то встревожит, тут же перетаскивают потомство на новое, более укромное место жительства. Когда котят исполняется месяц, они начинают переходить на мясную пищу, а достигнув возраста в полгода, становятся совершенно самостоятельными и уходят от родителей. Еще год спустя они уже готовы создавать собственные семьи.

Порой амурские коты, оказываясь неподалеку от человеческих поселений, находят себе подруг среди домашних кошек, одаривая их потомством. По наблюдениям зоологов, самцы у такой пары получают бесплодными, а самки вполне способны к размножению. При этом подобные котята, как отмечают зоологи, тяготеют к дикому образу жизни и зачастую убегают в лес, что не слишком хорошо сказывается на генетической чистоте вида. К счастью, подобные ситуации достаточно редки. В целом дальневосточные коты предпочитают держаться от людей подальше.

ТЕПЛЫЙ ПРИЕМ

Тем удивительнее было для сотрудников Муравьевского парка устойчивого природопользования обнаружить, что неподалеку от усадьбы, где они живут круглый год, поселилась пара краснокнижных хищников. Впервые на этой ООПТ Амурской области кота заметили в октябре 2023 года. К весне стало понятно, что он не просто проходил транзитом через территорию парка, а надолго в нем обустроился. Фотоловушки успели зафиксировать хищника, исследующим участки своих угодий, деловито проходящим по тропе, подьедающим молодую травку по весне. Кстати, она нужна была коту не столько для того, чтобы запастись витаминами, сколько



Лесной кот и фазан. Фото: Иван Боровков

для очистки желудка от шерсти. В этот период животные линяют, и зелень помогает им срыгивать «съеденные» в процессе умывания комки. В марте камера засняла первые кадры из жизни молодой семьи: брачный крик самца привлек к нему подругу, и он водил ее по участку, показывая свои владения.

На данный момент на территории России дальневосточный кот обитает в таких заповедниках Приморского края, как «Земля леопарда», «Кедровая падь», Ханканайский, Уссурийский и Лазовский. Он любит густые заросли кустарника, иногда может притаиться на склонах небольших гор, прячется в глухих падах и среди лугов, поросших высокой травой.

Встречается редкий хищник и в Хабаровском крае, где до недавнего времени обитал в южных районах по долине Уссури до Хабаровска, в частности в Большехехцирском заповеднике. До недавнего времени он не заходил на север дальше нижнего течения рек Анюй и Гур, поскольку не любит глубокий

снег, — максимальная глубина снежного покрова, при которой кот способен передвигаться и охотиться, составляет 25 см.

Но в 2024 году животное решило расширить свой ареал. В июле инспекторы Джугджурского заповедника заметили его на опорном пункте «Онектогин» на территории Аяно-Майского района, куда прежде амурские коты не забирались. Ученые отмечают, что предыдущая зима была крайне малоснежной, что, видимо, и позволило любознательному путешественнику зайти так далеко. Плюс ко всему в районе зафиксировали большое количество грызунов, так что с кормовой базой у него проблем не возникало. Был ли это единичный случай или изменения климата действительно подарят редкому виду новые места обитания, покажет время. Хотелось бы надеяться, что амурский кот и дальше продолжит увеличивать свою численность, поскольку котиков много не бывает.

Ольга Ладыгина

ЕСЛИ САЙГАКИ ПЕРЕШЛИ В АТАКУ...



Фото: Роман Лобанов

Нашествие краснокнижных копытных из Казахстана нанесло Саратовской области урон в 169 млн руб. Пока антилопы, живущие на планете со времен мамонтов, радостно подъедают и вытаптывают сельскохозяйственные угодья, люди ломают голову, как можно противостоять вторжению, не нарушив экологический баланс и не ставя под угрозу существование вида, который еще недавно находился на грани вымирания.

КРОДНЫМ ПЕНАТАМ

В Россию сайгаки примчались из ближнего зарубежья не случайно — некогда здесь были привольные степи, где паслись многочисленные стада предков этих животных. За прошедшее время, однако, ситуация изменилась: человек засеял данные территории полезными культурами. Реликтовым антилопам это понравилось, а вот людям пришлось тяжело.

— Такое нашествие было ожидаемо, ведь на протяжении последних лет сайгаки из Казахстана все в больших количествах заходили

на территорию РФ, в частности в Саратовскую и Волгоградскую области, — рассуждает директор заповедника «Черные земли» Батаар Убушаев. — Это связано с тем, что волго-уральская популяция сайгаков стремительно растет, быстро увеличивая свою численность.

Проблема возникла не в одночасье — фермеры борются с четвероногими мигрантами уже пятый год. Но чем больше приходит животных, тем сложнее с ними справиться. Поначалу удавалось прогонять пугливых антилоп при помощи сирен, имитирующих волчий вой. Сейчас этот метод уже не работает.

Год назад местные жители направляли сайгаков прочь от полей — они выстроили в шеренгу около 30 машин, на которых поехали по направлению к стаду. Но сейчас лавину копытных таким количеством автомобилей уже просто не охватить.

Не спасают электропастухи и колючая проволока — сайгаки наваливаются на препятствие и прорываются вперед, причем таким образом они сносят не только ограждения вокруг полей, но и сооружения на границе.

— Контролировать количество заходящих из Казахстана сайгаков практически невозможно, — признает Батаар Убушаев. — Как бы ни были осторожны эти животные, когда их много, напугать их куда сложнее — уже нет смысла сигналить машинами, имитировать волчий вой или издавать другие устрашающие звуки. Единственный вариант — попробовать направлять их движение, огораживая поля сеткой-рабицей.

Главное для фермеров — продержаться от недели до десяти дней в поздневесенний и раннелетний период, когда идет основная волна миграции. Позже животные рассредоточиваются и потихоньку поворачивают назад, в Казахстан. Но и за это короткое



Бегущий сайгак способен обогнать автомобиль. Фото: Роман Лобанов

Не спасают электропастухи и колючая проволока — сайгаки наваливаются на препятствие и прорываются вперед, причем таким образом они сносят не только ограждения вокруг полей, но и сооружения на границе.

время, как выяснилось, сайгаки способны нанести сельскохозяйственным угодьям невосполнимый ущерб.

СТРАСТИ ПО САЙГАКУ

Основная проблема, безусловно, кроется в том, что животные подчистую сметают с полей ценные культуры. Как резюмировал на заседании комитета Областной думы по аграрным вопросам заместитель министра сельского хозяйства Саратовской области Игорь Гриднев, в этом году сайгаки уничто-

жили посевы на площади 22,8 тыс. га. Итоговая сумма ущерба — 139,1 млн руб., потраченных на семена, технику и горючее, и 30 млн руб. упущенной выгоды от кормов, которые подъели реликтовые копытные. Фермеры опасаются, что на этом дело не кончится. По их мнению, вслед за сайгаками придут волки, которые, охотясь, вполне могут переключиться с подрастающих сайгачат на овец и другой домашний скот. Но, по мнению специалистов, эта угроза призрачна.



Опасность — где-то рядом. Фото: Николай Степкин

— Волки в Северном Казахстане весьма малочисленны, охотники их практически истребили, — говорит директор заповедника «Черные земли». — Скорее, стоит опасаться заболеваний, которые сайгаки могут передать домашнему скоту. В частности, он восприимчив к ящуру, чуме мелкого рогатого скота, пастереллезу. Правда, пока, насколько я знаю, подобных случаев зафиксировано не было, но теоретически это вполне возможно.

Заболеваний следует опасаться не только животным, но и людям. Преодолевая вод-

ные преграды, сайгаки массово гибнут. Подобная ситуация случилась неподалеку от водозаборной станции на реке Малый Узень, питающей город Новоузенск. К счастью, местные власти быстро отреагировали и утилизировали оставшиеся в воде туши, но нет гарантии, что какая-то часть утонувших животных не осталась под водой.

МНОГОВАТО БУДЕТ

То, что сайгаки способны распространять заболевания — не праздные домыслы. Как только численность популяции перевалива-

ет за некую отметку, включаются природные механизмы поддержания баланса. Чрезмерная скученность, как правило, приводит к возникновению эпизоотий, а если начнут массово болеть дикие животные, то пострадать могут и домашние. Да и самим сайгакам такая ситуация на пользу не пойдет.

— Мне, как зоологу и биологу, радостно осознавать, что вид, еще недавно находившийся на грани исчезновения, восстановил популяцию, — комментирует Батаар Убушаев. — Но ее численность необходимо регулировать. Если этого не сделать, в перспек-

Председатель Постоянной природоохранительной комиссии РГО, академик РАН Александр Чибилев:

«Сайгак имеет на эту территорию такое же право, как и домашний скот: овцы, крупный рогатый скот, лошади и верблюды. Необходимо искать компромиссы».

тиве сайгаки могут начать гибнуть от болезней, — мы уже наблюдали подобные ситуации в прошлом. На данный момент волгоуральская популяция практически заполнила свою экологическую нишу, достигнув предела. Следующий шаг — разумное регулирование численности, чтобы не допустить истребления вида, но поддерживать его в границах, безопасных для самого сайгака и не вызывающих острых конфликтов с человеком. Так делали в советские времена.

На данный момент Минприроды РФ предло-



Сайгачата с мамой. Фото: Ольга Семисотова

жило пересмотреть охранный статус волго-уральской и бетпакдалинской популяций, исключив их из Красной книги. Но поскольку эти популяции относятся к трансграничным, то есть их ареал распространяется на две страны — Россию и Казахстан, вероятно, имеет смысл решать вопрос совместно с казахскими коллегами. Проблема, безусловно, требует активного вмешательства, но сделать это нужно с умом, чтобы вновь не поставить уникальное животное на грань исчезновения.

Комментарий Вице-президента РГО, председателя Оренбургского отделения Общества Александра Чибилева:
«Оренбургское отделение РГО и Институт

степи в течение многих лет детально изучают проблемы существования волго-уральской популяции сайгаков, ареал которой охватывает не только Западный Казахстан, но и регионы Заволжья: Астраханскую, Волгоградскую, Саратовскую и Оренбургскую области Российской Федерации. Численность этой популяции за последние годы в связи с рядом благоприятных изменений: климатических (мягкие, малоснежные зимы), хозяйственных (восстановление искусственных водопоев для домашнего скота) и природоохранных (организация эффективной охраны сайгаков в Казахстане) — резко возросла и оценивается более чем в 2 млн голов. И, конечно, это явление никак не



Бег как образ жизни. Фото: Ростислав Машин

нашествие, а нормальный природный процесс. Сайгак имеет на эту территорию такое же право, как и домашний скот: овцы, крупный рогатый скот, лошади и верблюды. Восстановление численности домашних животных с обустройством водопоев благоприятно сказалось и на условиях обитания сайгаков. Распашка малопродуктивных земель на светло-каштановых почвах мало рентабельна и сопряжена с рисками неурожайных лет три-четыре раза из пяти. Необходимо искать компромиссы. Считаю целесообразным:

— во-первых, создать сезонные резерваты для сайгаков в местах их регулярного массового отела;

— во-вторых, сократить посевные площади сельскохозяйственных культур на угодьях, которые не дают устойчивые урожаи и поддерживаются за счет государственных дотаций;

— в-третьих, решить вопросы регулирования численности сайгаков на территории Казахстана в оптимальные сроки, исключая периоды отела;

— в-четвертых, принимать решения о статусе этого вида животных на основе многолетнего мониторинга динамики их численности;

— в-пятых, не исключать сайгака из Красной книги РФ».

Ольга Ладыгина

ПУТЕШЕСТВИЯ ВО ВРЕМЕНИ ПО ШТАБ-КВАРТИРАМ РГО



Московская штаб-квартира РГО. Фото: Анна Юргенсон/пресс-служба РГО

*Что хранилось в шкапулке
Ивана Крузенштерна, как
выглядел мешок для
перемалывания табака
Федора Литке и какую
книгу Петр Семенов-Тян-
Шанский называл
настольной? В День гида,
который отмечается по
всему миру 21 февраля, мы
спросили у наших
экскурсоводов, затем идти
на экскурсию в штаб-
квартиры РГО в Москве
и Петербурге.*

В фондах Русского географического общества есть немало интересных и даже диковинных вещей. Помимо обширных коллекций книг и периодики Научной библиотеки РГО, рукописей старейшего в стране географического Научного архива, в закулисьях штаб-квартир хранятся личные вещи великих русских путешественников и исследователей. А также необычные предметы, привезенные из экспедиций: аптечка и курительная трубка Владимира Обручева, коллекции орудий лова морских животных, собранные Федором Литке на островах Полинезии, японская ваза с изображением сцены рождения богини Аматаэрасу, доставленная Александром Григорьевым из Киото. — Экскурсия по Штаб-квартире Русского географического общества — это шанс окунуться в мир экспедиций, истории и

географических открытий. Это уникальная возможность почувствовать сопричастность к великим исследователям прошлого, понять свои стремления и перспективы в будущих приключениях, — рассказывает экскурсовод Штаб-квартиры РГО в Москве Илья Хуторской. — Мы не просто проводим экскурсии, мы даем возможность начать свой уникальный путь в мире путешествий.

У каждого подобного экспоната — своя невероятная история. Например, японская ваза, которая сегодня хранится в Научном архиве в Петербурге, досталась секретарю Императорского Русского географического общества Александру Григорьеву по стечению занимательных обстоятельств. Во время экспедиции по спасению шведского мореплавателя барона Норденшельда шхуна Григорьева села на мель у берегов Японии. Однако ученый решил воспользоваться вынужденной паузой и исследовать экзотические растения и культуру местных народов — айнов, живших на берегах острова Хоккайдо. Домой Григорьев вернулся не с пустыми руками: среди предметов айнского быта была и эта самобитная ваза.

— Я начала работать гидом еще в студенческие годы, — делится Анастасия Босова, экскурсовод Штаб-квартиры РГО в Санкт-Петербурге. — В то время я искала подработку, которая могла бы стать отличным подкреплением теоретическим знаниям, полученным в институте. А в результате освоила интереснейшую профессию, которая приносит удовольствие и по сей день. Самое главное — вдохно-

вить гостей, увлечь, поднять им настроение. Если вам это удалось, будьте уверены — вы все сделали правильно. Верными помощниками в нашем деле выступают уникальные интерьеры штаб-квартир и богатая история Русского географического общества.

Конечно, самые ценные экспонаты в фондах РГО — это книги и карты. Однако если вы из тех людей, кого сложно заинтересовать простым созерцанием ветхих страниц, — не расстраивайтесь! Листать исторические фолианты, которым несколько сотен лет, — занятие довольно увлекательное. Вам обязательно понравится на экскурсии в Штаб-квартире РГО в Москве, где гид в белых перчатках достанет, к примеру, «Атлас к путешествию вокруг света капитана Ивана Крузенштерна» с рисунками птиц, рыб, редких животных и портретами туземцев. Большинство рисунков выполнены естествоиспытателем Вильгельмом Тилезиусом.

Не обошлось и без курьезного случая. В кругосветку Тилезиуса пригласили в качестве натуралиста и врача. Во время экспеди-

ции он занимался своими прямыми задачами — зоологией и этнографией. Официальным живописцем был назначен признанный мэтр Академии художеств Степан Курляндцев. Он делал зарисовки новых берегов по пути следования парусных шлюпов. Однако при срисовывании с натуры Курляндцев привносил в пейзажи так много собственной композиции, что остальные участники плавания совершенно не узнавали мест, где они

*Незатейливый с виду
деревянный ящик — на
самом деле шкапулка-
секретер. Он принадле-
жал самому Крузен-
штерну и вместе
со своим владельцем
объехал весь мир
в каюте шлюпа «На-
дежда».*



Здание Штаб-квартиры РГО в Санкт-Петербурге. Фото: Анна Юргенсон/пресс-служба РГО



В этом зале в здании на Новой площади в Москве проходят самые важные заседания Общества.
Фото: Анна Юргенсон/пресс-служба РГО

только что были. Попутчики делали ему замечания: если художник не начнет с точностью изображать увиденное, его рисунки нельзя будет гравировать. В связи с этим художник страшно сердился и оставался верен себе. В итоге он покинул команду примерно на середине путешествия. По завершении плавания рисунки, выполненные Курляндцевым, так и не были найдены. Но с этой задачей справился талантливый Тилезиус, который, конечно же, практически спас эту экспедицию.

Еще один интересный экспонат Московской штаб-квартиры — «Россия. Полное географическое описание нашего Отечества» под

редакцией Петра Семенова-Тян-Шанского. Свой труд автор определил как настольную и дорожную книгу.

— В Московской штаб-квартире есть уникальное место — зал обладателей Константиновской медали РГО, — рассказывает Илья Хуторской. — Тут написаны имена великих путешественников, исследователей и ученых. Лучшие люди в истории отечественной географии, выдающиеся, смелые и преданные своему делу. Стоя перед золотыми буквами их имен, в отражении ты видишь себя самого. Тут и рождается мысль: «А я смогу? Получится ли однажды вписать свое имя в число лучших?» Уверен,



Очередная выставка в Штаб-квартире РГО в Санкт-Петербурге. Фото: Александр Филиппов

Московская штаб-квартира РГО интересна находками, сделанными в современных экспедициях. На пятом этаже здания находятся несколько стеклянных витрин, где хранятся удивительные артефакты.

мысль об этом появляется у каждого гостя Штаб-квартиры и мотивирует на собственные великие открытия.

Еще одна любопытная вещь, принадлежавшая Крузенштерну, хранится в Петербургской штаб-квартире. Незатейливый с виду деревянный ящик — на самом деле шкатулка-секретер. Вместе со своим владельцем он объехал весь мир в каюте шлюпа «Надежда» — за секретером Иван Крузенштерн ежедневно вел подробные записи о ходе плавания. Ящик открывается громоздким старинным ключом. Внутри — отделения для бумаг, чернильницы и перьев, по углам — подсвечники, сбоку —



Шкатулка И.Ф. Крузенштерна.
Фото: Александр Филиппов

торы, чтобы стабилизировать секретер во время качки. По центру — доска для письма, расположенная под наклоном, чтобы было удобнее писать.

Еще больше интересных предметов можно найти в Музейном фонде РГО. Среди прочего здесь хранится мешочек для перемалывания нюхательного табака — оригинальный прибор XVII века с латунной ручкой на манер кофемолки. Рядом — табакерка из вулканической лавы, которая принадлежала еще деду русского мореплавателя Федора Литке.

— Сложно сказать, что именно я люблю здесь больше всего, — размышляет Анастасия Босова. — Это место — невероятная сокровищница из книг, карт и документов. И от каждого артефакта захватывает дух. Я очень рада шансу не просто прикоснуться ко всему этому великолепию, но и поведать о нем нашим гостям.

Московская штаб-квартира интересна находками, сделанными в современных экспедициях РГО. На пятом этаже здания находятся несколько стеклянных витрин, где хранятся артефакты, привезенные из многолетних поисковых и научных экспедиций. Самая долгосрочная — экспедиция

«Гогланд» на внешние острова Финского залива, которая ведется с 2013 года. Здесь до сих пор находят следы Великой Отечественной и Советско-финской войн.

Историко-поисковая экспедиция «Алсиб» — от Чукотки до Красноярска — изучает наследие исторической воздушной трассы «Аляска — Сибирь». За три года работы участники экспедиции обследовали 17 исторических аэродромов в пяти регионах, обнаружили и исследовали 13 мест крушений, нашли уникальные артефакты — фрагменты самолетов.

Один из самых масштабных проектов — экспедиция «Восточный бастион — Курильская гряда». Ученые 20 различных специальностей ежегодно отправляются к самым загадочным и малоисследованным островам России, чтобы переоткрыть их.

— Штаб-квартира Русского географического общества — это место, где существуют не только история, экспонаты и красивое пространство. Это место, где зарождаются будущие великие открыватели и путешественники. Место, где рады любому, кто любит и стремится изучать этот прекрасный мир, — подчеркивает Илья Хуторской. — Тут можно встретить выдающихся ученых, телеведущих, космонавтов и исследователей морских глубин, представителей государственных структур и школьников со студентами, чьи глаза горят жаждой исследований. Посещение Штаб-квартиры — это первый шаг в мир людей, которым и целого мира иногда мало.

Кстати, приятным бесплатным бонусом к посещению штаб-квартиры станет наш онлайн-путеводитель с аудиогидом по историческим кварталам Москвы и Санкт-Петербурга.

Юлия Гопиус



МАГАЗИН

РУССКОГО ГЕОГРАФИЧЕСКОГО ОБЩЕСТВА



РЕДКИЕ КНИГИ, ЭКСКЛЮЗИВНЫЕ ПОДАРКИ,
КАРТЫ И ПУТЕВОДИТЕЛИ.

Открой дверь в мир великих открытий и путешествий!

МОСКВА,
НОВАЯ ПЛОЩАДЬ, Д. 10, СТ. 2

САНКТ-ПЕТЕРБУРГ,
ПЕР. ГРИВЦОВА, Д. 10, ЛИТЕРА А

SHOP.RGO.RU