



РОДНАЯ СТРАНА

Вестник Русского географического общества | Издаётся с 1851 года | 2024 | №11

Вспоминая Артура Чилингарова

*Россия
простилась
с выдающимся
полярником*

К сердцу кургана Туннуг

*Начался
важнейший
этап поисков
в «Долине царей»*

Кредо Лорана Тушара

*Французский
исследователь
изучает
Байкал*

Отпуск в царстве вулканов

*На Камчатку –
с Русским
географическим
обществом*

Вестник Русского географического общества



РОДНАЯ СТРАНА

От редакции

Для ученого и путешественника окружающий мир – это огромная лаборатория. Аккуратно отметить обстоятельства, собирать факты, не упускать детали – важная составляющая любого исследования. Между тем подлинное постижение мира немислимо без творческой рефлексии и вдумчивой созерцательности.

Выдающийся полярник Артур Чилингаров, с именем которого связана славная эпоха исследований Арктики и Антарктики, как-то заметил: «Мы не автоматы, чтобы без переживаний фиксировать только температуру, осадки, движение льдов. Мы люди, попавшие в необычную обстановку и жадно впитывающие все, что есть вокруг. И увиденное запечатлевается надолго, может быть, навсегда...»

Это ключевая способность настоящего исследователя и зрелой личности – видеть мир во всем его многообразии и красоте. География как многоплановая дисциплина в этом смысле наиболее показательна.

Дальние путешествия могут становиться наилучшим видом воспитания, как это было с великими князьями во время похода на яхте «Тамара» в XIX веке. Или вот пример из наших дней,

когда французский лимнолог Лоран Тушар, лауреат премии РГО «Хрустальный компас», постигал Россию, пробуя на вкус воду из Байкала.

Работные наброски Петра Козлова, исследовавшего курганы козегого народа хунну, сегодня становятся самостоятельными экспонатами выставки в Эрмитаже. А старые европейские карты, лучше всего доказывающие российскую принадлежность архипелага Новая Земля, так и вовсе выглядят произведениями искусства...

Русское географическое общество – место, где поиск и творчество сосуществуют на протяжении без малого 180 лет. Несомненно, в этой уникальной традиции – задел на будущие удивительные открытия.

Дорогие друзья, присоединяйтесь к нам!

СОДЕРЖАНИЕ

РГО в цифрах

08 РГО в цифрах – 2024

Хроника РГО

14 В САНКТ-ПЕТЕРБУРГЕ ПРОШЛО ЗАСЕДАНИЕ МЕДИАКЛУБА РГО

16 НА УРАЛЕ СОСТОЯЛОСЬ ВЫЕЗДНОЕ ЗАСЕДАНИЕ КОМИССИИ РГО ПО РАЗВИТИЮ ТУРИЗМА

17 ОБЩЕСТВЕННЫЙ ДИАЛОГ В НИЖНЕМ НОВГОРОДЕ

18 ШКОЛА ДЛЯ ПРЕДСЕДАТЕЛЕЙ РЕГИОНАЛЬНЫХ

Лучшие материалы

75

Открытия

«ПРО ТО, КАК БЫТЬ СОБОЙ»: СЕВЕРНОСТЬ РОССИИ, ОЧЕВИДНАЯ И НЕВЕРОЯТНАЯ



ОТДЕЛЕНИЙ РГО

19 ОТ ИДЕИ ДО ДВИЖЕНИЯ

20 ПОДВЕДЕНЫ ИТОГИ

ГРАНТОВОГО КОНКУРСА РГО 2024 ГОДА

22 АРХЕОЛОГИЧЕСКИЙ ФЕНОМЕН: МЕЖДУ ПРОШЛЫМ

И БУДУЩИМ

24 ЖЕМЧУЖИНА В КОРОНЕ РОССИЙСКОЙ ИМПЕРИИ

26 РГО ПРЕДСТАВЛЯЕТ КОЛЛЕКЦИЮ СОБСТВЕННЫХ НАУЧНО-ПОПУЛЯРНЫХ ПУТЕШЕСТВИЙ НА ЛЕТНИЙ СЕЗОН

29 МАЯКИ РОССИИ НА БЕРЕГАХ СЕНЫ

30 КАК УВИДЕТЬ РОССИЮ БЕЗ ВИЗЫ И БИЛЕТА НА САМОЛЕТ



На обложке:

Фото: Максим Смоляк

Лучшие материалы

81

ЧТО ИЗВЕСТНО О НОВОМ ОСТРОВЕ В АРКТИКЕ, ОТКРЫТОМ ЭКСПЕДИЦИЕЙ РГО

32 В КАЗАХСТАНЕ СОСТОЯЛСЯ ПОКАЗ ФИЛЬМА ОБ АЛСИБЕ

34 С МОЛОДЕЖНОГО НА ВЕЛИКОРУССКИЙ

35 РЕГИОНАЛЬНЫЙ ЛЕКТОРИЙ РГО НАБИРАЕТ ПОПУЛЯРНОСТЬ

36 ХРУСТАЛЬНЫЙ КОМПАС ПОКАЗАЛ НАПРАВЛЕНИЕ НА ЛУЧШИХ

37 В ЧЕСТЬ ГОДА СЕМЬИ

38 ДА, ЭТО ВСЕ

РОССИЯ

39 В СОЧИ УСТАНОВЛЕНА КАРТА ДОСТОПРИМЕЧАТЕЛЬНОСТЕЙ РОССИИ

40 ПАПА, МАМА, Я – ПУШИСТАЯ СЕМЬЯ

41 РГО НА ФЕСТИВАЛЕ ЦВЕТОВ

42 РОССИЯ БУДУЩЕГО

43 ПУТЯМИ ПОЗНАНИЯ

44 ВСЕМ НАМ В

СОДЕРЖАНИЕ

45	ЖИЗНИ НУЖНЫ МАЯКИ ВСЕМИРНЫЙ ДЕНЬ ГИДРОГРАФИИ	РГО ПОЧТИЛА ПАМЯТЬ ЭКИПАЖА ТРАЛЬЩИКА «РАДУГА»	КАК ПРОХОДИТ СЕЗОН ПРОЕКТА «ЗАПОВЕДНОЕ ДЕЛО РГО»
46	ГЛАВНОЕ ЛЕКАРСТВО – ПРИРОДНЫЕ БОГАТСТВА РОССИИ	52 ПОДДЕРЖИВАЯ ИСТОРИЧЕСКУЮ ПАМЯТЬ	60 АРХЕОЛОГИ ПРОДОЛЖАЮТ РАСКОПКИ КУРГАНА ТУННУГ-1
47	НА СЛЕТЕ АКТИВА МОЛОДЕЖНЫХ КЛУБОВ	54 ЭКСПЕДИЦИЯ РГО ИССЛЕДОВАЛА ЗАТОНУВШУЮ ПОДВОДНУЮ ЛОДКУ НА ДАЛЬНОМ ВОСТОКЕ	61 С РЮКЗАКОМ ЗА СПИНОЙ
48	ЕДИНЫЙ ФЕНОЛОГИЧЕС- КИЙ ДЕНЬ БЬЕТ РЕКОРДЫ!	56 ПУТЕШЕСТВИЕ В ПРОШЛОЕ	62 FESCO И РГО НА ПМЭФ ДОГОВОРИЛИСЬ О СОВМЕСТНЫХ ПРОЕКТАХ
49	НАУЧНАЯ ЭКСПЕДИЦИЯ В ВОСТОЧНЫЕ САЯНЫ	58 СТРАЖИ ПРИРОДЫ НА ПОСТУ:	63 ПРИЗНАНИЕ ЭКСПЕРТОВ
50	НОВАЯ ПОДВОДНАЯ НАХОДКА		64 О ГЕОГРАФИИ – С ГОРДОСТЬЮ!
51	ЭКСПЕДИЦИЯ		

Сюжеты

66	ХАРАКТЕР «ПРОСТОГО ПОЛЯРНИКА»: РОССИЯ ПРОСТИЛАСЬ С АРТУРОМ ЧИЛИНГАРОВЫМ
-----------	--

75 «ПРО ТО, КАК
БЫТЬ СОБОЙ»:
СЕВЕРНОСТЬ
РОССИИ,
ОЧЕВИДНАЯ И
НЕВЕРОЯТНАЯ

81 ЧТО ИЗВЕСТНО
О НОВОМ
ОСТРОВЕ
В АРКТИКЕ,
ОТКРЫТОМ
ЭКСПЕДИЦИЕЙ
РГО

88 ОТКУДА ЕСТЬ
ПОШЛА NOUA
ZEMBLA:
КАРТОГРАФИ-
ЧЕСКАЯ
СУДЬБА
АРКТИЧЕСКОГО
АРХИПЕЛАГА

98 СТАРТОВАЛА
КОМПЛЕКСНАЯ
ЭКСПЕДИЦИЯ
РГО НА ЗЕМЛЮ
ФРАНЦА-
ИОСИФА

108 ЛОРАН ТУШАР:
«МЫ ПИЛИ
ВОДУ ИЗ
БАЙКАЛА,

ПРОСТО
ЧЕРПАЯ ЕЕ
ВЕДРОМ»

116 «ПУСТЫНИ
ВЕЧНЫЙ ГОСТЬ —
МОГУЧИЙ БАРС»:
КАК НА КАВКАЗ
ВОЗВРАЩАЮТ
ЛЕОПАРДОВ

122 КАК ВОСПИТАТЬ
ЭЛИТУ:
ПЕРЕИЗДАНА
РЕДКАЯ КНИГА
О ПУТЕШЕСТВИИ
ВЕЛИКИХ
КНЯЗЕЙ НА ЯХТЕ
«ТАМАРА»

126 ПЕШКОМ ПО
«ЗЕЛЕНОМУ
КОЛЬЦУ МОСКВЫ»:
160 КМ
ЭКОЛОГИЧЕСКИ
ЧИСТОГО
УДОВОЛЬСТВИЯ

132 ЗАПОВЕДНАЯ
КАМЧАТКА:
НАУЧНОЕ
ПУТЕШЕСТВИЕ
С РГО К
КУРИЛЬСКОМУ
ОЗЕРУ

РОДНАЯ СТРАНА

Вестник
Русского географического
общества

Издается при поддержке Попечительского
Совета РГО и Благотворительного фонда
«Искусство, наука и спорт»
Алишера Усманова

Редакционный совет:

С.К. Шойгу (председатель)

Ю.Л. Воробьев

Н.С. Касимов

В.А. Колосов

В.М. Котляков

А.А. Манукян

А.А. Чибилев

А.Н. Чилингаров

К.В. Чистяков

И.А. Гуров (секретарь)

Редакционная коллегия:

А.А. Манукян

(председатель)

Е.В. Подковырина (секретарь)

А.Р. Валеев

М.В. Воробьев

С.А. Воробьева

А.И. Глухов

И.А. Гуров

А.В. Карандеев

С.В. Корлыханов

К.В. Кузнецов

В.Г. Прокофьев

А.А. Юргенсон

Заказ №

Отпечатано ИП Келлер Т. Ю.,

типография «Любавич».

194044, Санкт-Петербург, ул.

Менделеевская, д. 9.

Тел.: +7 (812) 603-25-25

www.lubavich.spb.ru

РГО В ЦИФРАХ

ЗА ВТОРОЙ КВАРТАЛ
2024 ГОДА

29 834
члена РГО

89
региональных
отделений

234
местных
отделения

70
региональных отделений,
зарегистрированных
в качестве юридического лица

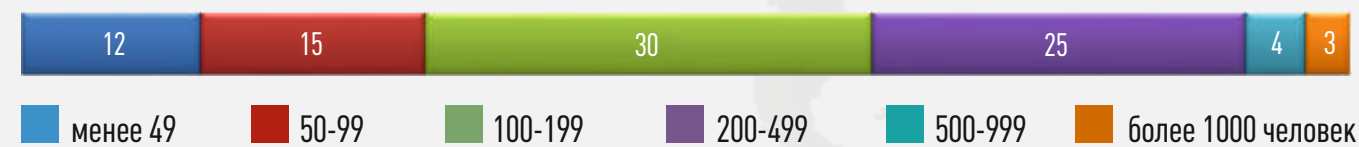
58
попечительских советов
региональных
отделений

51
соглашение
о взаимодействии
между РГО и субъектами РФ

ДИНАМИКА ЧИСЛЕННОСТИ РГО ЗА 2020 — 2024 ГОДЫ*



РАСПРЕДЕЛЕНИЕ РЕГИОНАЛЬНЫХ ОТДЕЛЕНИЙ ПО ЧИСЛЕННОСТИ



* по состоянию на конец июня каждого года, за 100% принято значение 2020 года

ПРОЕКТЫ И МЕРОПРИЯТИЯ

ГЕОГРАФИЯ ПРОЕКТОВ РГО



МАССОВЫЕ ПРОСВЕТИТЕЛЬСКИЕ МЕРОПРИЯТИЯ

88
выставок

3,1 млн
посетителей



6
инсталляций
и стендов

2,1 млн
посетителей

ПРОСВЕТИТЕЛЬСКИЕ МЕРОПРИЯТИЯ В ШТАБ-КВАРТИРАХ РГО В МОСКВЕ И САНКТ-ПЕТЕРБУРГЕ

62 публичных просветительских мероприятия

более **1,3** млн участников и зрителей трансляций



51 экскурсия

475 экскурсантов

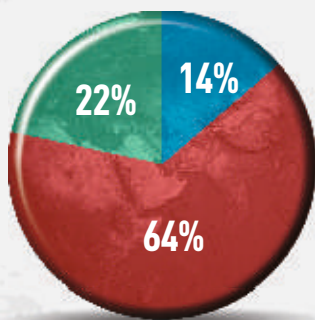
ГЕОГРАФИЧЕСКИЙ ДИКТАНТ



конкурс «Напиши свой вопрос для Географического диктанта»

1269 вопросов от **868** участников

Тематика вопросов



- География зарубежных стран
- География России
- География родного края

50 322

работы поступило на X фотоконкурс РГО «Самая красивая страна»

от **8096** авторов



577 431

единица хранения в фондах исторической штаб-квартиры РГО в Санкт-Петербурге

МОЛОДЕЖНОЕ ДВИЖЕНИЕ

215

молодежных клубов РГО, включая **18** за рубежом



1531

мероприятие молодежных клубов РГО

28 448

участников мероприятий молодежных клубов РГО



12

социальных акций «География – детям»

6

крупных экспедиций РГО



4

мемориальных памятных доски установлено



24 115

зарегистрированных пользователей проекта РГО «Окружающий мир»



1 мероприятие Регионального лектория РГО проведено

194 179

наблюдений в проекте РГО «Окружающий мир»



МЕДИА, ПАРТНЕРЫ

ГРУППА САЙТОВ РГО

295

новых новостей, статей и репортажей опубликовано на главной странице сайта РГО

604

новых материала опубликовано на цифровых ресурсах РГО



УПОМИНАНИЯ РГО В СМИ И СОЦИАЛЬНЫХ СЕТЯХ*



16 486

упоминаний РГО в СМИ

78 741

упоминание РГО в социальных сетях

* по данным «Медиалогии»

ОФИЦИАЛЬНЫЕ ГРУППЫ И КАНАЛЫ РГО



ПАРТНЕРЫ

8 новых соглашений о сотрудничестве

ПУТЕШЕСТВИЯ С РГО

15 маршрутов для самостоятельного путешествия

15 маршрутов от туроператоров

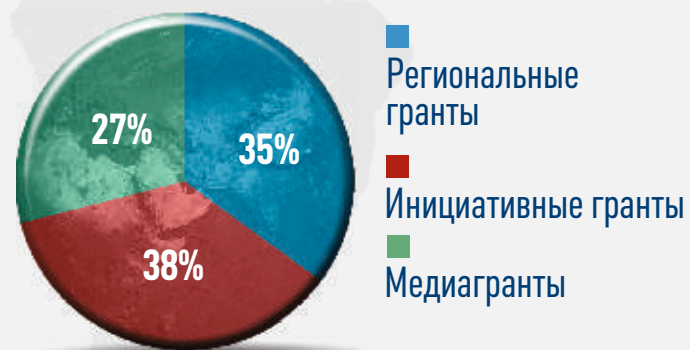
14 рекомендованных объектов показа

8 маршрутов РГО

ГРАНТЫ И НАГРАДЫ

74

проекта получили поддержку по результатам грантовой программы 2024 года



12 наград РГО присуждено, в том числе:

10 Почетных грамот

2 Золотых медали имени Н.М.Пржевальского

I. ХРОНИКА РГО

ВЫСТАВКИ

ГРАНТЫ

КОНКУРСЫ

МЕЖДУНАРОДНОЕ СОТРУДНИЧЕСТВО

МОЛОДЕЖНОЕ ДВИЖЕНИЕ

НАСЛЕДИЕ

ПАМЯТЬ

ПАРТНЕРЫ

ПРОЕКТЫ

ПРОСВЕЩЕНИЕ

ПУТЕШЕСТВИЯ С РГО

РЕГИОНЫ

ЭКСПЕДИЦИИ

В САНКТ-ПЕТЕРБУРГЕ ПРОШЛО ЗАСЕДАНИЕ МЕДИАКЛУБА РГО

Представители СМИ увидели загадочный «Большой чертеж Сибири» Семена Ремезова, узнали о новых проектах РГО, реализуемых совместно с Государственным Эрмитажем и Императорским фарфоровым заводом, получили информацию об экспедициях и конкурсе природных фотографий России «Самая красивая страна», который в этом году проходит уже в десятый раз.



Фото: Владимир Нескоромный/пресс-служба РГО



Фото: Владимир Нескоромный/пресс-служба РГО

«Большой чертеж Сибири» представляет собой карту конца XVII века. Она размером со стену панельной хрущевки, ориентирована «вверх ногами», на юг, и не имеет градусной сетки. Ее автор Семен Ремезов разместил весьма необычные подписи, например, «покинутые телеги». А устье Амура отметил ремаркой: «До сего места Александр Македонский доходил, ружье спрятал, колокол оставил».

Памятник русской допетровской картографии хранится в фондах РГО и ждет реставрации, генеральным партнером которой выступит Транспортная группа FESCO. Работы планируется завершить в апреле 2025 года.

Директор Государственного Эрмитажа Михаил Пиотровский анонсировал совместную с РГО выставку «Археологический

феномен. Между прошлым и будущим».

На заседании Медиаклуба также состоялось подписание соглашения между РГО и Императорским фарфоровым заводом. На его изделиях планируется разместить картины по мотивам русских пейзажей, этнографические зарисовки, анималистические изображения и географические карты из фондов РГО.

В 2024 году проходит уже десятый, юбилейный конкурс «Самая красивая страна». Победители будут объявлены в сентябре. Несколько фотографов, признанных лучшими за всю историю конкурса, отправятся в 2025 году в экспедицию РГО.

В планах Общества – продолжить очистку Арктической зоны от техногенных загрязнений, а также создать новые туристические маршруты в Калининградской области.

«Между РГО и Государственным Эрмитажем существуют давние связи. Общество – это исследования, первопроходцы. Они привозят находки, которые потом поступают в музей. Именно такая последовательность отразилась в результатах экспедиции Петра Козлова».

Михаил Пиотровский, директор Государственного Эрмитажа

НА УРАЛЕ СОСТОЯЛОСЬ ВЫЕЗДНОЕ ЗАСЕДАНИЕ КОМИССИИ РГО ПО РАЗВИТИЮ ТУРИЗМА

С 18 по 21 июня в Перми прошло заседание комиссии РГО при участии губернатора Пермского края Дмитрия Махонина.



Фото: Ксения Старцева

Ключевыми темами встречи стали вопросы развития туристского потенциала Прикамья, также обсуждались проблемы и перспективы развития образования в сфере туризма и гостеприимства. Заключительным мероприятием деловой программы заседания комиссии стал круглый стол по теме «Развитие горнолыжного туризма и сети горнолыжных комплексов на Урале и в Пермском крае», который прошел с участием профильных специалистов, в том числе руководителей краевых горнолыжных комплексов.

«Мы заинтересованы в том, чтобы на туристической карте Пермского края постоянно появлялись новые точки притяжения туристов, расширялся перечень интересных и доступных маршрутов по внутренним и международным направлениям. Сегодня для нас важно получить экспертную оценку тех программ в сфере туризма, которые уже реализуются в Прикамье. И услышать предложения экспертов по дальнейшему развитию сферы туризма и гостеприимства в Пермском крае».

Дмитрий Махонин, губернатор Пермского края

ОБЩЕСТВЕННЫЙ ДИАЛОГ В НИЖНЕМ НОВГОРОДЕ

На берегах Волги состоялось заседание председателей региональных отделений РГО Приволжского федерального округа «Общественный диалог: трансфер успешных практик».



Фото: Нижегородское региональное отделение РГО

Мероприятие началось с минуты молчания в память о выдающемся ученом, исследователе Арктики и Антарктиды, Первом Вице-президенте и председателе Совета регионов РГО

Артуре Чилингарове. На заседании обсуждались вопросы стратегии регионального развития РГО в соответствии с национальными проектами Российской Федерации.

Факты:

■ В дальнейшем подобные сессии пройдут во всех федеральных округах России. Их итогом станет основа для составления резолюции XVII съезда РГО.

ШКОЛА ДЛЯ ПРЕДСЕДАТЕЛЕЙ РЕГИОНАЛЬНЫХ ОТДЕЛЕНИЙ РГО

В Крыму успешно прошла Стратегическая сессия РГО с новоизбранными председателями региональных отделений Общества из полутора десятков российских регионов.



Фото: Юрий Югансон

В программу сессии включены обучающие семинары, обсуждение вопросов обеспечения регионального развития и координации

деятельности региональных и местных отделений РГО, а также ключевых направлений работы, межрегионального взаимодействия, осуществления совместных проектов и грантовых программ.

Первое заседание в рамках Стратегической сессии состоялось в штаб-квартире Севастопольского городского отделения РГО на Константиновской батарее. Участников мероприятия также приняла площадка Севастопольского государственного университета – «Точка кипения». А второй и третий дни Стратегической сессии прошли уже в стенах Крымского федерального университета в Симферополе и в залах пещеры Тавриды. В большом зале пещеры в рамках акции РГО «Книговорот» прошла торжественная церемония передачи книг от регионального отделения Общества в Ненецком автономном округе.

«Хочу поблагодарить вас за то, что вы приехали, а также пожелать вам плодотворной работы. Надеюсь, что у вас получится не только поработать, но и ознакомиться с достопримечательностями нашего города».

Игорь Михеев, вице-губернатор Севастополя

ОТ ИДЕИ ДО ДВИЖЕНИЯ

В Санкт-Петербурге представлено новое положение о молодежном движении РГО.



Фото: пресс-служба Штаб-квартиры РГО в Санкт-Петербурге

В исторической штаб-квартире РГО с участием представителей молодежных клубов РГО из девяти российских регионов, клубы которых входят в рейтинг лучших за 2023 год, обсуждены детали стратегии молодежного движения.

Идея создания молодежных центров Общества вызвала неподдельный интерес у участников встречи: дискуссия о

перезагрузке молодежного движения РГО была насыщенной и долго не утихала, руководители клубов задавали много вопросов и показали свою проактивность, тем самым укрепляя фундамент обновленной структуры.

Кроме того, молодежная делегация РГО впервые приняла участие в молодежном дне на ПМЭФ.

«По итогам встречи в Штаб-квартире РГО в Санкт-Петербурге были приняты стратегические пункты реструктуризации молодежного движения РГО, которая позволит вывести молодежную политику на новый уровень».

Виктор Занозин, руководитель МК РГО «Итиль»

ПОДВЕДЕНЫ ИТОГИ ГРАНТОВОГО КОНКУРСА РГО 2024 ГОДА

По итогам конкурсного отбора выдано 74 новых гранта, а также подведены итоги некоторых ранее выданных.



Фото: Юрий Югансон

Среди региональных грантов наибольшую поддержку получили проекты в номинации «Проведение географических исследований», а среди инициативных грантовых заявок – проекты по организации экспедиций и путешествий. В этом и следующем году при поддержке РГО планируется провести 9 экспедиционных выездов различной направленности, от научно-

исследовательских до специальных – инклюзивных. Также совместно с Российским историческим обществом РГО поддержало 6 проектов, посвященных сохранению, использованию и популяризации истории русских географических открытий. Весной подведены итоги грантового проекта с лаконичным и емким названием



Фото: Максим Чурляев

«Потомству в пример!». Представленный проект посвящен важной и актуальной теме – зарождению у молодежи интереса к исторической идентичности и преемственности в деятельности А.С. Грейга и М.П. Лазарева по преобразованию Севастополя как города, крепости и главной базы Черноморского флота. Экспозиция, размещенная в музейно-выставочном комплексе «Константиновская батарея», безусловно, повысит интерес посетителей к музею, в том числе со стороны молодежи. Реализованный Пермским краевым отделением РГО грантовый проект «Межрегио-

нальный конкурс сетевых исследовательских работ школьников «География без границ» направлен на проведение школьных исследований по физической географии, социально-экономической географии, туризму, гидрометеорологии, экологии и охране природы, историко-культурному наследию на территории 5 регионов России. Важным этапом проекта стал школьный онлайн-форум «Сетевая наука», который позволил участникам проекта сделать доклады о выполненных исследованиях, а также в режиме дискуссии обсудить сложности, с которыми они столкнулись.

«География без границ – это проект, который создан для совершенствования непрерывного географического и экологического образования путем расширения взаимодействия между вузами, школами и работодателями за счет внедрения цифровых и сетевых образовательных инструментов».

Андрей Зайцев, председатель Пермского краевого отделения РГО

ФАКТЫ:

■ По итогам конкурсного отбора в 2024 году выдано 26 региональных, 28 инициативных и 20 медиагрантов.

АРХЕОЛОГИЧЕСКИЙ ФЕНОМЕН: МЕЖДУ ПРОШЛЫМ И БУДУЩИМ

В Государственном Эрмитаже 26 апреля открылась выставка «Археологический феномен. Между прошлым и будущим», посвященная двум юбилеям в истории РГО – 160-летию П.К.Козлова и 100-летию начала его последней большой экспедиции в Центральную Азию.



Фото: Татьяна Николаева

В экспозиции, организованной при участии РГО, представлены наиболее интересные находки и результаты актуальных лабора-

торных исследований, уникальные древние предметы, исторические документы и фотографии.

Монголо-Тибетская экспедиция (1923–1926) – последняя большая экспедиция П.К. Козлова в Центральную Азию, которая вновь принесла ему славу, а науке – множество открытий.

Материалы из фондов Научного архива РГО представляют собой бесценный источник, связанный с экспедицией: полевые дневники, программы исследований и отчеты участников, переписка П.К. Козлова, рукописи, чертежи, фотографии и рисунки археологических памятников.

Разнообразие научных интересов отражено в полевых дневниках участников экспедиции.

Особый интерес представляют документы, освещающие раскопки древних курганов в горах Ноин-Ула. Раскопки элитного могильника хунну стали одним из самых ярких

результатов экспедиции. Среди документов в РГО хранятся рукописные отчеты. Существенным дополнением к этим описаниям является графическая фиксация каждой погребальной конструкции, выполненная в полевых условиях на основании измерений.

Специального внимания заслуживают планы могильных полей, курганов и детали гробниц. Несмотря на разрозненность отдельных листов, эти документы фактически представляют собой ежедневные рабочие записи, подобные современным полевым археологическим дневникам. Среди различных записей также встречаются зарисовки деталей шурфов, конструкций погребальных камер, отдельных находок и даже реконструкции предметов, найденных в разбитом состоянии.

«Мы отмечаем великое событие в истории изучения человечества, потому что речь идет об открытии царских курганов – необыкновенно богатых по содержанию и невероятно интересным для исследователей, – связанных с козовым народом хунну. Выставка стала венцом экспедиционной работы Петра Кузьмича Козлова, которому принадлежат два великих открытия – Хара-Хото и Ноин-Ула».

Михаил Пиотровский, генеральный директор Государственного Эрмитажа

Факты:

■ На выставке представлены наиболее интересные находки и результаты актуальных лабораторных исследований. В залах демонстрируются уникальные древние

предметы, исторические документы и фотографии, связанные с изучением ноин-улинских курганов. ■ Из фондов Научного архива РГО на выставке представлены четыре

полевых дневника Монголо-Тибетской экспедиции П.К. Козлова 1923–1926 гг., предварительные отчеты об археологических работах в горной местности Ноин-Ула

1924 г., планы могильных полей и детали гробниц с чертежами Баллодовского кургана 1925 г.

ЖЕМЧУЖИНА В КОРОНЕ РОССИЙСКОЙ ИМПЕРИИ

В Штаб-квартире РГО в Санкт-Петербурге открыта выставка, посвященная десятилетию воссоединения Крыма с Россией.



Источник: Картографический фонд РГО

18 марта 2024 года исполнилось 10 лет с момента возвращения Крыма в состав России. Эта знаменательная дата неразрывно связана с событиями далекого XVIII века, которые нашли свое отражение в уникальных картах из фондов РГО. Самая ранняя из представленных на выставке составлена на латыни – *Theatrum Belli A° MDCCXXXVII a milite Augustae*

Russorum Imperatricis adversus Turcas Tattarosque gesti [Театр оной войны, которую Императорская Российская армия против турок и татар в 1737 году имела]. Карта исполнена на шелке и представляет большой научный интерес, являясь одной из самых первых русских карт, дающих подробное картографическое изображение Крымского полуострова.



Фото: Татьяна Николаева

Среди ученых XIX века признанным исследователем полуострова являлся член-учредитель РГО Петр Кеппен. В экспозиции представлена его знаменитая карта Южного Крыма, составленная ученым в 1836 году. Особое место на выставке занимает «Атлас Черного моря» из личной библиотеки русского флотоводца и одного из первооткрывателей Антарктиды, почетного члена РГО Михаила Лазарева. Во время Крымской

войны 1853 – 1856 годов русские войска и жители Севастополя в течение 349 дней героически обороняли город. Рукописный план осажденного города, на котором обозначены укрепления в период войны, красноречиво рассказывает об этом подвиге. Представленный в экспозиции план Севастополя происходит из личной библиотеки великого князя Константина Николаевича – первого председателя РГО.

«Таврический полуостров есть отличнейшая на земной поверхности страна в рассуждении физитической географии и минералогии».

Из книги ученого и путешественника Петра Палласа «Краткое физитическое и топографическое описание Таврической области»

Факты:

■ С античных времен за Крымским полуостровом закрепилось название Таврика. В Средневе-

ковье этот полуостров назывался Оффицией Романии или Газарией. С XV века – Таврией, а

после его присоединения к России – Тавридой. ■ 8 апреля 1783 года Екатерина II подписала

манифест «О принятии полуострова Крымского под Российскую державу».

РГО ПРЕДСТАВЛЯЕТ КОЛЛЕКЦИЮ СОБСТВЕННЫХ НАУЧНО-ПОПУЛЯРНЫХ ПУТЕШЕСТВИЙ НА ЛЕТНИЙ СЕЗОН

В этом году для поклонников большой науки, исследовательских экспедиций и редких локаций, добраться куда может не каждый, эксперты РГО подготовили восемь путешествий.



Фото: Константин Шатенев



Фото: Евгений Моргунов

Маршруты РГО – коллекция научно-популярных путешествий, разработанных специалистами Общества, в которых можно на время ощутить себя участником экспедиции и внести свой вклад в большое исследование. Рассказываем, куда обязательно стоит отправиться.

Путешествие-открытие с РГО «Калининград. На волне». В этом путешествии участника ждет погружение в историю средневекового города. Гид проведет гостей по самым живописным районам Калининграда. Следующее путешествие-открытие с РГО «Калининград-Балтийск. Полное погружение» также посвящено Калининграду и его окрестностям: все научные приключения региона объединились в один маршрут. Здесь можно увидеть глубоководный обитаемый аппарат, побывать на настоящем плавучем маяке и заночевать на корабле, но

самое главное – почувствовать себя участником экспедиции РГО и побывать в Балтийской крепости.

Заповедная наука: большое южное путешествие по Камчатке с РГО. Это научно-популярное путешествие по Южной Камчатке к Курильскому озеру. Участники экспедиционного путешествия смогут совершить настоящее научное исследование под руководством вулканолога и эксперта Камчатского краевого отделения РГО.

Летнее экспедиционное путешествие с РГО на Таймыр к долганам-оленоводам в период кочевья и в кратер Попигайского метеорита. Путешественников будут сопровождать ученые-эксперты, изучающие коренные малочисленные народы Севера.

По следам первооткрывателей с РГО: экспедиция на Землю Франца-Иосифа.

Ямал + Папуа: совместная этнографическая



Фото: Михаил Вершинин

экспедиция к «идеальным» кочевникам севера (ненцы) и юга (коровай). У участников будет возможность вместе с тремя экспертами совершить собственное этнографическое и историческое исследование. Первое арктическое семейное приключение «Кладоискатели: водовороты и самоцветы Анабара» представляет собой путешествие по порожистым рекам и каньонам Ана-

барского плато в духе первопроходцев Русской Арктики. Большое таймырское летнее фотосафари «Затерянный мир Анабара: от оленя до тайменя» – это путешествие для продвинутых туристов: фототур под руководством биолога, специалиста по Таймыру, в котором гостей ждет уникальная возможность – запечатлеть миграцию северных оленей.

Факты:

■ В коллекции РГО — 8 разработанных экспертами Общества научных путешествий,

■ География путешествий — от Калининграда до Камчатки.

МАЯКИ РОССИИ НА БЕРЕГАХ СЕНЫ

В Российском духовно-культурном православном центре в Париже в торжественной обстановке открылась выставка «Маяки России», организованная при содействии Минобороны России и РГО.



Фото: пресс-служба Посольства России во Франции

На выставке представлены работы финалистов фотоконкурса «Маяки России – 2020». Каждый представленный кадр – это застывший во времени рассказ об истори-

чески значимом маяке нашей необъятной страны – от Тихого океана по скалистым берегам Северного Ледовитого до Балтийского и Черного морей.

«Образ маяка – сильный символ: его свет указывает путь домой и помогает предотвратить опасность. Такое предназначение обретает особую актуальность в наши дни. Сегодня как никогда важно сохранять сотрудничество между маячными службами разных стран, обмениваться информацией, оказывать друг другу всестороннее содействие».

Алексей Мешков, посол России во Франции

КАК УВИДЕТЬ РОССИЮ БЕЗ ВИЗЫ И БИЛЕТА НА САМОЛЕТ

Все чаще фильмы, созданные при поддержке РГО, находят отклик у иностранных зрителей.



Фото: пресс-служба Департамента внешнеэкономических и международных связей г. Москвы

Кино – один из главных инструментов вовлечения зарубежной аудитории в деятельность Общества. Документальные фильмы рассказывают о природе, культуре и истории нашей страны, а также о деятельности самого РГО в простой, понятной и увлекательной форме.

Безусловно, лидерами по количеству просмотров на международных фестивалях с участием РГО остаются VR-фильмы. Так, с 15 по 19 мая в ходе Дней Москвы в Харбине вокруг очков виртуальной реальности выстроилась очередь из желающих увидеть фильм «Россия. Виртуальное путешествие». Посетители VIII российско-китайского ЭКСПО смогли познакомиться с разнообразием природного и культурного наследия России, причем особый интерес лента вызвала у юных гостей, многие из которых впервые познакомились с виртуальной реальностью.

11 июня, накануне Дня России, в рамках фестиваля «Слово о русском сердце», посвященного 75-летию установления дипломатических отношений между Россией и Китаем, состоялась презентация новой работы режиссера и путешественника Леонида Круглова «В Арктику». Зрители впервые увидели вышедший в этом году документальный фильм, дублированный на китайский язык. Это позволило большему количеству жителей Поднебесной познакомиться с культурой и природой России. Киноленты РГО участвуют и в международных кинофестивалях. Так, 28 мая в рамках

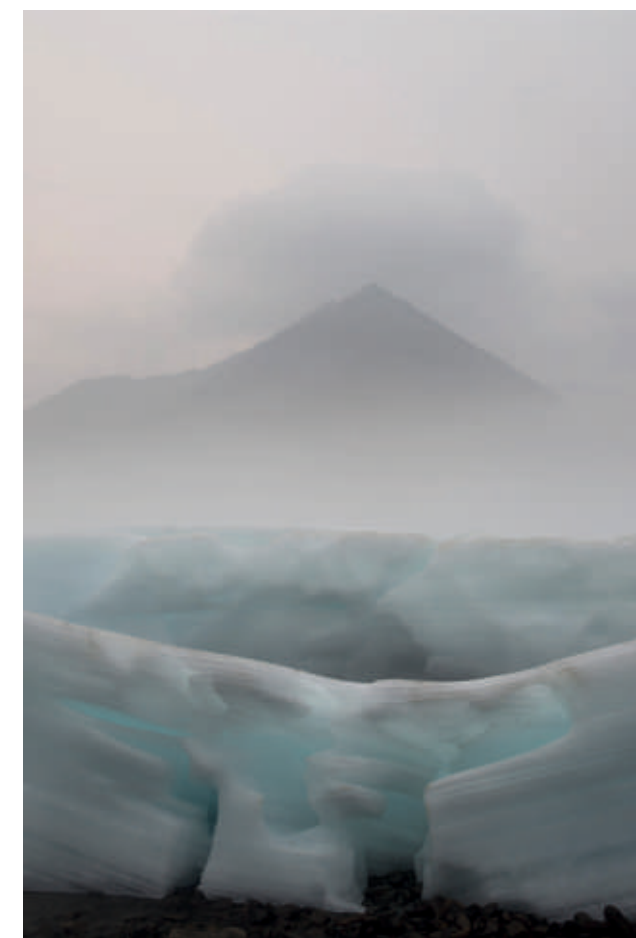


Фото: Людмила Денисенко

Международного фестиваля археологических фильмов в Национальном музее Сербии состоялся показ работы Милы Кудряшовой «Мой личный дракон». Фильм российского режиссера рассказывает об исследователях, которые решили изучить следы и останки загадочных «арктических динозавров». Зрители увидели уникальные северные красоты, непростую работу палеонтологов и узнали реальные истории из жизни людей, совершающих открытия.

«Фильмы РГО становятся своеобразными мостами между странами, способствуя укреплению международных отношений и взаимопониманию между народами».

Илья Гуров, Первый заместитель Исполнительного директора РГО

В КАЗАХСТАНЕ СОСТОЯЛСЯ ПОКАЗ ФИЛЬМА ОБ АЛСИБЕ

Полтора года потребовалось участнику экспедиций РГО и автору фильма «Алсиб. Хроники воздушной трассы» Алексею Никулину, чтобы найти в Казахстане родственника члена экипажа военно-транспортного самолета, потерпевшего аварию на Чукотке в 1943 году.



Фото предоставлено Алексеем Никулиным

4 мая в Национальной библиотеке Республики Казахстан в Алма-Ате был показан документальный фильм «Алсиб. Хроники воздушной трассы». Созданный на основе материалов экспедиций РГО, он посвящен поиску самолетов на трассе Алсиб, которые в годы Великой Отечественной войны перегонялись из США по программе ленд-лиза. После завершения показа автор фильма Алексей Никулин рассказал, как нашел потомка бортрадиста одного из самолетов Douglas C-47 Skytrain, который 8 августа 1943 года врезался в сопку в северной части Ушканьего хребта.

В 2022 году исследователи обследовали место аварии. В частности, был обнаружен комсомольский билет за номером 9248726, причем с надписью на двух языках – казахском и русском. В результате удалось установить, что найденные на месте аварии останки принадлежат бортрадисту Петру Оконечникову, который родился в деревне Кутихи Зырянского района Восточно-Казахстанской области.

В ходе поисков родственников был найден племянник бортрадиста – Игорь Оконешников. Фамилия, правда, претерпела изменения – вместо «ч» в ней появилась буква «ш». В настоящее время он занимает должность



Фото предоставлено Алексеем Никулиным

мэра (акына) города Алтай Восточно-Казахстанской области Республики Казахстан.

На церемонии кинопоказа Игорю Оконешникову были переданы личные вещи, копии полетных карт и комсомольского билета героя, а также жетон с бортовым номером самолета, на котором летал и погиб Петр Оконечников.

«Я понимал, что история вроде бы закончена, фильм снят, но желание найти хоть кого-то из родственников меня не оставляло».

Алексей Никулин, автор фильма «Алсиб. Хроники воздушной трассы»

Факты:

■ За годы войны наша страна получила по программе ленд-лиза 19 038 самолетов, из

которых по трассе «Аляска – Сибирь» советские летчики перегнали на фронт 8094

самолета. ■ За время войны на советском участке трассы произошло 279

летных происшествий, в результате которых погибло 114 летчиков.

С МОЛОДЕЖНОГО НА ВЕЛИКОРУССКИЙ

В Русском доме науки и культуры в Париже прошла выставка РГО «С молодежного на великорусский. Объясняет Даль». Экспозиция вошла в программу мероприятий, приуроченных к Международному дню русского языка.



Фото предоставлено Русским домом науки и культуры в Париже

Материалы экспозиции объясняют используемые молодым поколением слова при помощи «Толкового словаря живого великорусского языка» Владимира Даля. Выставка была адаптирована для франкоязычной аудитории, и весь текст был представлен на двух языках.

В церемонии открытия выставки, состоявшейся накануне Дня русского языка, приня-

ли участие постоянный представитель России при ЮНЕСКО Ринат Аляутдинов, директор Российского духовно-культурного православного центра в Париже Анна Котлова, послы стран-делегаций при ЮНЕСКО, временный поверенный в делах Белоруссии во Франции Кирилл Грушевский, советник посольства Монголии во Франции Уянга Сухбатор.

Факты:

■ За свой толковый словарь живого великорусского языка Владимир Даль в 1863

году был удостоен высшей награды РГО — Константиновской медали.

■ В дополнение к словарю В.И.Даль занимался нанесением на карту географического

распределения разных наречий.

РЕГИОНАЛЬНЫЙ ЛЕКТОРИЙ РГО НАБИРАЕТ ПОПУЛЯРНОСТЬ

10 апреля в концертном зале Орловского государственного института культуры состоялось очередное мероприятие Регионального лектория РГО. Его участниками стали около 450 человек, а еще более 1200 представителей различных регионов России и других стран мира подключились удаленно.



Фото: Нижегородское региональное отделение РГО

На мероприятии, организованном при поддержке Орловского областного отделения РГО, был показан документальный фильм «Полярный меридиан». Участники встречи

также услышали рассказ об экспедиции в Арктику автора картины – почетного полярника, Героя Российской Федерации Михаила Малахова.

В основу сюжета документального фильма легли результаты экспедиции Рязанского областного отделения РГО на Шпицберген, участники которой повторили путь русских ученых, пройденный ими в 1898–1902 годах с целью уточнения размеров и формы земного шара. Лента рассказывает не только о выполненных исследованиях и сделанных находках, но и об опасностях, с которыми сталкивались ученые в суровых условиях Арктики. После просмотра картины зрители задали вопросы Михаилу Малахову. Авторы лучших вопросов уже по традиции получили памятные подарки от РГО.

«Участники мероприятия восхищены фильмом и возможностью пообщаться с непосредственным участником полярных экспедиций. Уверен, что подобные проекты, направленные на популяризацию истории географических открытий, наполненной героизмом простых людей, развивают и укрепляют нашу Родину, дают больше поводов гордиться своей страной и соотечественниками».

Владимир Матвеев, председатель Орловского областного отделения РГО

ХРУСТАЛЬНЫЙ КОМПАС ПОКАЗАЛ НАПРАВЛЕНИЕ НА ЛУЧШИХ

В Москве наградили лауреатов национальной премии «Хрустальный компас».



Фото: Владимир Нескоромный/пресс-служба РГО

Церемония вручения наград XI и XII премии «Хрустальный компас» прошла под девизом «Зажги свое сердце!». Почетными гостями стали более 200 именитых

исследователей и путешественников, ученых и космонавтов, артистов и телеведущих, государственных и общественных деятелей.

«Хрустальный компас» продолжает объединять людей по всему миру. За 12 лет номинантами национальной премии становились уникальные проекты уже из 48 стран. Их авторы следуют за своей мечтой: делают открытия, проводят уникальные экспедиции, создают культурные ландшафты. Каждый из них внес лишний вклад в преобразование планеты».

Иван Чайка, председатель Краснодарского регионального отделения РГО

В ЧЕСТЬ ГОДА СЕМЬИ

РГО подготовило выставку на основе работ участников фотоконкурса «Самая красивая страна», посвященную семье как главной опоре в жизни человека.



Фото: Мария Астахова

Каждый снимок рассказывает свою историю – историю любви, заботы и поддержки.

Изображения, запечатленные на фотографиях, показывают уникальные моменты счастья и близости, позволяют увидеть разнообразные мгновения из жизни – от радостных событий до повседневных моментов, отражая тепло и взаимоотношения, которые делают семью особенной. Площадками проведения выставки стали дома творчества и библиотеки, спорткомплексы и театры, фасады зданий музеев и министерств в Свердловской, Челябинской и Самарской областях, Приморском крае, федеральной территории «Сириус» и других регионах России, а также за рубежом.

«Я рада, что сегодня праздничные мероприятия, посвященные Дню России, стартуют с замечательного совместного выставочного проекта с нашим давним партнером – РГО. Проект посвящен семье. Хочу выразить слова благодарности авторам удивительных фотографий за гудесные семейные кадры, наполненные любовью, заботой и поддержкой».

Елена Топоркова, начальник Управления культуры и организации досуга населения администрации города Ульяновска

Факты:

■ В рамках выставки было подготовлено 99 полотен на основе фотографий участников фотоконкурса РГО

«Самая красивая страна».

■ Материалы выставки были переданы 18 российским регионам

России и 2 представителям Россотрудничества за рубежом.

■ Во многих российских регионах выставка

была организована в рамках празднования Дня России.

ДА, ЭТО ВСЕ РОССИЯ

На Никитском бульваре в Москве прошла выставка РГО с необычным названием.

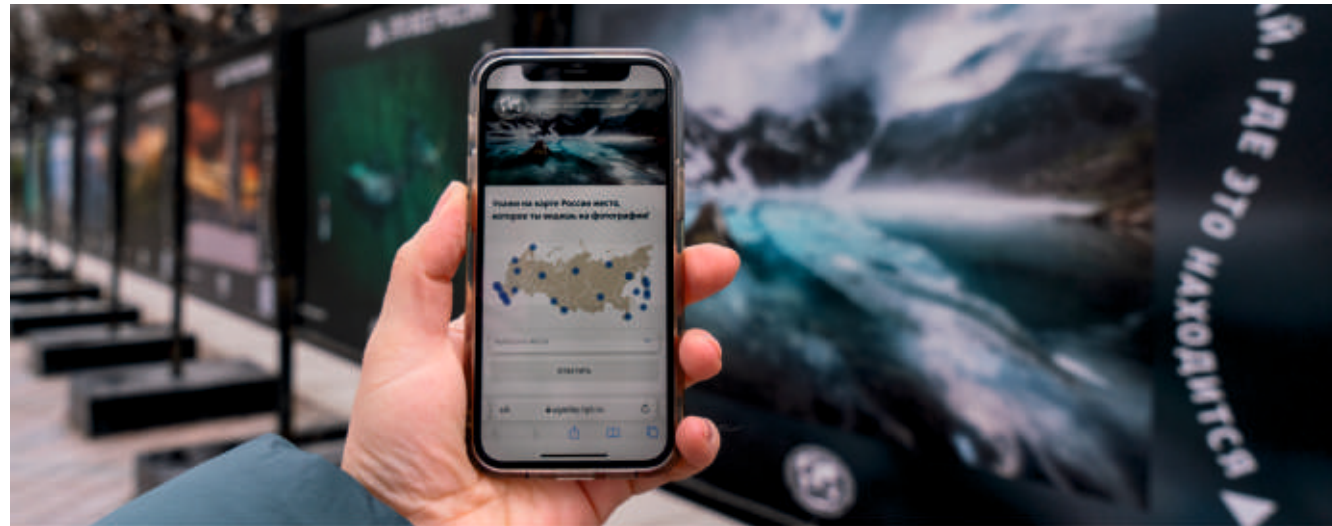


Фото: Анна Юргенсон/пресс-служба РГО

Посетители выставки «Да, это все Россия» могли не просто увидеть природные и рукотворные чудеса из разных уголков нашей огромной страны, но и угадать, в каком месте были сделаны эти прекрасные фотографии. Каждая фотография в экспозиции сопро-

вождалась QR-кодом, который вел на интерактивную карту. Из предлагаемого списка необходимо было выбрать место, где фотограф мог сделать свой снимок. Своеобразная викторина дала москвичам и гостям города возможность проверить географические знания.

«Данная выставка заинтересовала по двум параметрам. Во-первых, это красивые виды нашей страны, а во-вторых, надо угадать, что это и где находится. Вот такое я встречаю впервые! Выставка просто шикарная, мало того, что фотографии красивые, так еще и есть шанс расшевелить свои мозги!»

Отзыв одного из посетителей выставки

Факты:

■ Экспозиция состояла из работ участников

ежегодного конкурса РГО «Самая красивая

страна» разных лет. ■ За время проведения

выставки по QR-кодам перешли 49 970 раз.

В СОЧИ УСТАНОВЛЕНА КАРТА ДОСТОПРИМЕЧАТЕЛЬНОСТЕЙ РОССИИ

Те, кто находится в самом сердце черноморского побережья России – в морском порту Сочи, могут полюбоваться специальной экспозицией – картой России с природными и культурными достопримечательностями нашей страны.



Фото: пресс-служба РГО

Плато Маньпупунер на Урале, античный полис Херсонес в Крыму, маяк Анива на Сахалине, вулкан Ключевская Сопка на Камчатке, – эти и многие другие значимые места нашей страны изображены на карте.

На карте также размещен QR-код, перейдя по которому, путешественники попадут на страницу «Путешествия с РГО» и смогут выбрать тур по России, рекомендованный экспертами РГО.

Факты:

■ РГО ежегодно размещает в морском порту Сочи выставку победителей и финалистов фотоконкурса РГО «Самая красивая страна».

ПАПА, МАМА, Я – ПУШИСТАЯ СЕМЬЯ

В переходе между станциями «Площадь Гагарина» МЦК и «Ленинский проспект» Московского метрополитена с 20 апреля по 3 мая прошла выставка РГО, посвященная Году семьи в России.



Фото: Юрий Парфенов

Благодаря милым и порой забавным фотографиям посетителям выставки открылась удивительная сторона мира животных. Каждое изображение – маленькая история любви между пушистыми родителями и их потомством. Эти снимки полны трогательных и нежных чувств: теплоты и заботы, доверия и привязанности, радости и беззаботности.

Выставка призвана напомнить о значимости семьи, привлечь внимание к проблемам охраны дикой природы, а также подчеркнуть важность сохранения многообразия видов для будущих поколений.

«Выставка «Папа, мама, я – пушистая семья», приуроченная к Году семьи, получилась настолько завораживающей, что пройти мимо попросту невозможно!»

Дмитрий Власов, посетитель выставки

Факты:

■ Новость о выставке попала в топ новостей «Яндекса».

■ Пассажиропоток за время проведения выставки составил

998 200 человек.

■ В экспозицию вошли работы участников

ежегодного конкурса РГО «Самая красивая страна» разных лет.

РГО НА ФЕСТИВАЛЕ ЦВЕТОВ

В рамках Международной выставки-форума «Россия» РГО подготовило экспозицию «Животные в цветах». Выбор темы не случаен, ведь природоохранная деятельность – одна из основных задач РГО.



Фото: Анна Юргенсон/пресс-служба РГО

Основой экспозиции РГО на фестивале стали три полигональные фигуры: синяя – снежный барс, оранжевая – амурский тигр, а между ними отражающий лучи солнца белый медведь. Фигуры представлены среди таких растений, как вербейник, спирея серая, можжевельник, кизильник, алиссум и

ряда других. Выбранные для экспозиции растения отражают географию обитания животных. Это покровы белого снега и вечнозеленых мхов, а также леса, скалистые местности с низкорослыми кустарниками арктического, азиатского и дальневосточного регионов нашей страны.

«Создатели экспозиции смогли соединить в едином два царства живой природы, что позволяет восхищаться природой нашей страны во всем ее многообразии».

Елена, посетительница выставки

Факты:

■ РГО представляет выставочный стенд в рамках Международной выставки-форума «Россия».

РОССИЯ БУДУЩЕГО

Необычная мультимедийная выставка «Россия будущего» открылась в историческом парке «Россия – моя история» в День России в Ставрополе, Пятигорске и Сургуте.



Фото: музейно-выставочный комплекс «Моя страна. Моя история»

Выставка рассказывает о достижениях прошлого и настоящего, а также показывает, как каждый человек может повлиять на благополучие и процветание страны. Экспозиция охватывает разные сферы: от семьи, общества, ресурсов и экологии до международных отношений. В каждом из тематических блоков посетители совершают путешествие из настоящего в прошлое и будущее страны.

Одна из особенностей выставки – ее интерактивность. Материал представлен в игровом формате. Посетителей ждет более полусотни увлекательных интерактивов, викторин, игр со смыслом.

РГО передало для экспозиции массив фотографий нашей страны, чтобы каждый посетитель смог ознакомиться с ее красотами.

В течение года выставка откроется во многих городах России – Уфе, Челябинске, Владивостоке, Тюмени, Новосибирске, Махачкале, Самаре и других.

«Обязательно приведу сюда своих детей. Детям строить будущее России. Мы передаем им любовь и заботливое отношение к родной земле, уважение и интерес к ее истории и культуре».

Владимир Владимиров, губернатор Ставропольского края

Факты:

■ РГО на протяжении нескольких лет ведет активное сотрудничество с историческими парками «Россия – моя история».

ПУТЯМИ ПОЗНАНИЯ

В Музейно-выставочном комплексе Российской академии художеств открылась масштабная выставка «Наука и искусство – пути познания», посвященная 300-летию Российской академии наук.



Источник: Научный архив РГО

Зрители могут увидеть работы признанных отечественных мастеров – Зураба Церетели, Павла Никонова, Бориса Мессерера, Виктора Калинина, Анатолия Любавина, Михаила Посохина и других академиков Российской академии художеств и Российской академии наук, посвященные выдающимся ученым или величайшим научным открытиям человечества.

Примером творческого и научного единства стали уникальные художественные фотографии летчика-космонавта Федора Юрчихина и живописные произведения летчика-космонавта Владимира Джанибекова.

Особое место в экспозиции занимают материалы из фондов Научного архива РГО: рисунки Николая Миклухо-Маклая и иллюстрации из экспедиций Петра Семенова-Тян-Шанского.

ВСЕМ НАМ В ЖИЗНИ НУЖНЫ МАЯКИ

6 июня в Большом зале Штаб-квартиры РГО в Санкт-Петербурге прошли первые Спафарьевские чтения, приуроченные ко Дню маячной службы России.



Фото: Татьяна Николаева

На чтениях прозвучали доклады военных гидрографов, представителей музейного и научного сообщества, волонтеров и организаторов внутреннего туризма, посвященные истории развития маячной службы России, бережному отношению к маякам как объектам культурного наследия, перспективам популяризации истории маячной службы в СМИ и на интернет-ресурсах.

Также в день мероприятия в штаб-квартире открылась фотовыставка «Маяки России». Чтения организованы Управлением навигации и океанографии Министерства обороны Российской Федерации при содействии РГО.

«Благодарю Управление навигации и океанографии Министерства обороны за то, что выбрали Штаб-квартиру РГО в Петербурге как площадку для выставки «Маяки России». Вдвойне приятно, что ровно год назад я открывал эту экспозицию в Костроме, когда был председателем Костромского областного отделения РГО. Эта выставка была одной из самых интересных и посещаемых в городе».

Роман Рябинцев, директор Штаб-квартиры РГО в Санкт-Петербурге

Факты:

■ Научная конференция получила название в честь генерал-лейтенанта Корпуса флотских штурманов Леонтия Васильевича Спафарьева (1766–1847) — основоположника маячного дела в России.

ВСЕМИРНЫЙ ДЕНЬ ГИДРОГРАФИИ

21 июня в Штаб-квартире РГО в Санкт-Петербурге состоялось торжественное собрание, посвященное Всемирному дню гидрографии.



Фото: пресс-служба фонда «Люди моря»

Вице-президент РГО Кирилл Чистяков поздравил коллег с Всемирным днем гидрографии и рассказал о роли Общества в исследовании российских морей. Начальник Управления навигации и океанографии Минобороны России Константин Сперанский передал слова поздравления от командующего ВМФ РФ Александра Моисеева, а также поблагодарил за предоставленную возможность проведения торжественного

собрания в исторических стенах РГО. Было подписано несколько ключевых соглашений между фондом «Люди моря», Управлением навигации и океанографии Минобороны России и Северо-Западным управлением по гидрометеорологии и мониторингу окружающей среды. Первое из них — о создании цифрового контента объектов морского наследия России. Второе направлено на обмен, изучение гидрометеорологической, гелиогеофизической информации, проведение совместных гидрометеорологических и гелиогеофизических работ. Также на мероприятии состоялось награждение медалями Общества. Малая золотая медаль РГО была вручена руководителю экспедиции «Помни войну» А.В. Корнису. А еще одну почетную награду — Золотую медаль имени А.Ф. Трешникова — передали Управлению навигации и океанографии Минобороны России.

«Моря требуют изучения — этим системно занимаются гидрографы. Мы благодарны этим людям, так как они сформировали не только навигацию и гидрографию, но и географию в целом. География для нашей страны — это часть национального сознания. Связь РГО с гидрографией не прерывалась и не прервется никогда».

Кирилл Чистяков, Вице-президент РГО

ГЛАВНОЕ ЛЕКАРСТВО – ПРИРОДНЫЕ БОГАТСТВА РОССИИ

22 мая в Штаб-квартире РГО в Санкт-Петербурге прошла панельная дискуссия «Медицинская география – от географии болезней к географии здоровья».



Фото: Владимир Нескоромный/пресс-служба РГО

На какие факторы окружающей среды стоит обращать внимание для поддержания хорошей формы? Какими лечебными

свойствами обладают растения, источники и даже минералы? На эти вопросы ответили эксперты в сфере геологии, геохимии, минералогии, геоэкологии, микробиологии и других наук, имеющих точки соприкосновения с медицинской географией. На дискуссии также обсуждались исследования минеральных вод и лечебных грязей, традиционные методы лечения и использование шунгита в медицине.

РГО занимается вопросами целебных природных ресурсов России не первый год. Так, в 2019 году при поддержке Общества научных сотрудников МГУ имени М.В. Ломоносова совместно с коллегами из смежных организаций составили первый «Медико-географический атлас России».

«Издание является первым картографическим обобщением информации о таких природных лечебно-оздоровительных ресурсах, как минеральные воды, грязи и лекарственные растения, на национальном уровне. В нем собраны статистические материалы по заболеваемости населения в федеральных округах России».

Сергей Корлыханов, Первый заместитель Исполнительного директора РГО

НА СЛЕТЕ АКТИВА МОЛОДЕЖНЫХ КЛУБОВ

В начале июня в Санкт-Петербурге прошел II Слет актива географических клубов РГО довузовских образовательных организаций Министерства обороны Российской Федерации.



Фото: пресс-служба Кадетского корпуса (школы IT-технологий) Военной академии связи имени Маршала Советского Союза С.М. Буденного

Это было настоящее приключение для 27 команд из разных уголков страны! Пять дней насыщенной программы, полной географических открытий, спортивных соревнований, творческих конкурсов и нового дружеского опыта.

Настоящим праздником для юных географов и путешественников стал день, когда участники учились разбивать походную палатку,

разжигать костер и просто наслаждались природой. Перед этим офицеры академии провели экскурсию по полигону и рассказали о современной технике связи. А вечером все вместе пели песни у костра, делились впечатлениями и лакомились вкусной походной кухней!

Гости слета побывали в Петергофе, одном из самых красивых исторических мест России.

ЕДИНЫЙ ФЕНОЛОГИЧЕСКИЙ ДЕНЬ БЬЕТ РЕКОРДЫ!

15 мая прошла очередная всероссийская акция «Единый фенологический день», которая побила прошлогодние рекорды как по количеству участников, так и по числу прошедших модерацию наблюдений.

В единый день наблюдений более 550 участников проекта «Окружающий мир» из 68 российских регионов провели одновременные наблюдения за черемухой и березой, пополнив базу данных проекта более чем на 800 фенологических наблюдений.

По количеству зарегистрированных наблюдений в этом году береза стала более популярным объектом, чем черемуха.

В мае начальные стадии вегетации березы были отмечены на северо-западе России и в среднем течении Оби. В средней полосе отмечалось разворачивание листьев. К состоянию летней вегетации подошли березы южной части Европейской территории России и Черноморского побережья. В предгорьях Кавказа отмечались стадии роста листа и молодых побегов.

Для черемухи начальные стадии фенологического процесса отмечались на Северном Урале, севере Западной Сибири. Процессы



Фото: Ольга Аникина

бутонизации были отмечены в Центральной России, на Среднем Урале и юге Западной Сибири. Активное цветение и начало отцветания протянулось от центральной части Русской равнины через Алтай к Приморью. Завязывание и начало поспевания плодов, в свою очередь, наблюдалось в Южном Поволжье и Причерноморье.

«Хочется сказать слова искренней благодарности всем принявшим участие в ежегодной фенологической акции. Многие участники присоединяются к наблюдениям ежегодно. Мы рады видеть, что в нашем сообществе столько замечательных людей, готовых помочь развитию науки».

Юлия Иванова, фенолог проекта «Окружающий мир»

НАУЧНАЯ ЭКСПЕДИЦИЯ В ВОСТОЧНЫЕ САЯНЫ

Новые данные получили участники ежегодной весенней экспедиции молодежного клуба «Портулан», которая проходила на юго-востоке Саян.



Фото: Мария Верещагина

Исследования в данном районе ведутся более 20 лет. Особое внимание уделено изучению склоновых процессов, которые представляют существенную опасность для массовых туристических маршрутов в

исследуемом районе. Самым ярким и в то же время сложным маршрутом экспедиции стало восхождение на гору Мунку-Сардык – высочайшую вершину Саян (3491 м).

«Ежегодно участники экспедиции помогают ученым вести исследования: работают с приборами, снимают данные, ведут визуальные наблюдения. Все это дает возможности формировать поисково-исследовательские навыки и приобщать к науке молодежь. В этом заключается основная задача экспедиции».

Наталья Хамина, руководитель молодежного клуба РГО «Портулан»

НОВАЯ ПОДВОДНАЯ НАХОДКА

Разведывательно-водолазная команда Константина Богданова при поддержке РГО идентифицировала в Финском заливе транспортное судно «Выборг», потопленное в начале Великой Отечественной войны.

В начале мая стартовал очередной сезон комплексной экспедиции «Голоса погибших кораблей», которая проходит более пяти лет при поддержке Общества и Фонда президентских грантов. В этом году был найден последний затонувший транспорт времен Великой Отечественной войны – корабль «Выборг». Полученные данные пополнят морскую электронную энциклопедию «Россия от моря до моря». Она поможет сохранить и передать информацию об экспедициях прошлого и настоящего, военных подвигах в акваториях наших морей, а также зафиксирует точки перспективных исследований.

Неизвестный объект длиной 110 м был впервые обнаружен в 2022 году в Финском заливе севернее острова Мощный. В 2024 году этот объект идентифицировали. На корме под слоем ржавчины удалось обнаружить нарисованные краской буквы, где можно было разобрать фрагменты названия судна и порт приписки – Ленинград. Но



Фото: Разведывательно-водолазная команда

главным объектом для идентификации стал судовой колокол.

Колокол, поднятый на поверхность, вновь зазвучит спустя 83 года. Он станет частью мемориала «Голоса погибших кораблей», который планируют открыть в филиале парка «Патриот» в Кронштадте.

«Выборг» важно было найти, потому что это последний крупный транспорт времен войны, который лежит под водой в территориальных водах России».

Константин Богданов, руководитель Разведывательно-водолазной команды

ЭКСПЕДИЦИЯ РГО ПОЧТИЛА ПАМЯТЬ ЭКИПАЖА ТРАЛЬЩИКА «РАДУГА»

Участники совместной подводно-поисковой экспедиции РГО «Голоса погибших кораблей» провели торжественно-траурную церемонию в точке гибели тральщика Балтийского флота «Радуга» в Финском заливе в районе острова Сескар.

В церемонии приняли участие потомки погибших членов экипажа и пассажиров «Радуги», а также моряки Балтийского флота. Слова благодарности поисковикам от потомков погибших членов экипажа выразил племянник командира тральщика, старшего лейтенанта Камилла Аптикаева, Феликс Аптикаев.

Тральщик был найден в 2023 году инженерами «Фертоинга» на глубине 42 метра при помощи гидролокатора бокового обзора. Основные работы по обследованию тральщика «Радуга» прошли весной 2024 года. По традиции, заложенной участниками экспедиции «Голоса погибших кораблей», с борта тральщика был поднят корабельный



Фото: Сергей Фадеичев

колокол. Он займет место в одноименной выставочной экспозиции. Она посвящена погибшим в годы Великой Отечественной войны кораблям и судам Балтийского флота.

«Мой дядя являлся типичным представителем русской глубинки. У него было три брата и сестра. Все они погибли, защищая Родину. Большое спасибо флоту и поисковикам РГО. Пока мы помним прошлое, мы верим в будущее!»

Феликс Аптикаев

ПОДДЕРЖИВАЯ ИСТОРИЧЕСКУЮ ПАМЯТЬ

Продолжился проект по установке памятных табличек РГО в честь выдающихся ученых и членов Общества.



Фото: Брянское областное отделение РГО

На кафедре гидрологии и охраны водных ресурсов географического факультета Пермского государственного национального исследовательского университета благодаря РГО была открыта мемориальная доска в честь Юрия Матарзина – доктора географических наук, автора более 250 научных работ, навсегда вписавшего свое имя в историю отечественной гидрологии.

Сразу две памятных таблички появились в городе Новозыбков Брянской области. Первая, посвященная археологу-исследователю, педагогу-просветителю, географу и меценату Петру Еременко, украсила фасад здания городского профессионально-педагогического колледжа. На торжественной церемонии ее участникам рассказали о жизни и деятельности Петра



Фото: Брянское областное отделение РГО

Еременко, который первым в конце XIX столетия провел археологические раскопки древних городищ и курганов славянских племен на территориях Черниговской, Полтавской, Могилевской и Орловской губерний.

Вторая установлена в честь ученого-географа, первого председателя Новозыбковского отдела Географического общества

СССР, участника Великой Отечественной войны Николая Нешатаева на фасаде здания местного медицинского колледжа. Выступавшие на церемонии открытия рассказали о роли ученого в становлении и развитии географии на Брянщине, а также о его организаторских и человеческих качествах. Было отмечено значение деятельности Новозыбковского отдела Географического общества СССР в распространении и популяризации научных знаний об области. Впервые памятной табличкой РГО был отмечен уникальный исторический объект – якорный камень, который обнаружили в дельте Волги несколько лет назад. Древний артефакт стал частью экспозиции Астраханского государственного объединенного историко-архитектурного музея-заповедника по инициативе регионального отделения РГО.

«Было предложено разместить якорный камень на территории Астраханского кремля, во дворе Артиллерийской башни. Руководство музея-заповедника поддержало предложение астраханских географов, и уникальный экспонат занял почетное место на территории старинной крепости. А на днях рядом с якорным камнем появилась и памятная табличка Русского географического общества».

Петр Бухарицин, председатель Астраханского областного отделения РГО

«Для брянской земли очень ценно увековечить достижения двух ее сыновей. И Петр Еременко, и Николай Нешатаев сделали немало для исследования родного края и популяризации региональной географии. Мы, их потомки, сделаем все для продолжения их величайшего труда».

Олег Заварзин, председатель Брянского областного отделения РГО

Факты:

■ В рамках федерального проекта РГО «Установка памятных табличек» с 2020 года установлены 69 табличек в 39 российских регионах.

ЭКСПЕДИЦИЯ РГО ИССЛЕДОВАЛА ЗАТОНУВШУЮ ПОДВОДНУЮ ЛОДКУ НА ДАЛЬНЕМ ВОСТОКЕ

РГО и фонд «Люди моря» продолжили историко-географический проект «Морское наследие» очередной экспедицией около Сахалина. В мае исследователи установили на дне пролива Лаперуза мемориальную доску в память об американской подводной лодке Ваху, погибшей здесь в годы Второй мировой войны от ударов японской авиации.



Фото предоставлено фондом «Люди моря»



Фото предоставлено фондом «Люди моря»

В 2024 году РГО совместно с морской инженерной компанией «Фертоинг» и фондом «Люди моря» разворачивает работы в рамках историко-географического проекта «Морское наследие России». Проект позволит систематизировать, сберечь и передать потомкам в цифровом виде информацию, которая получена в результате многолетних подводных и сухопутных исследований в акваториях российских морей и на прилегающих к ним прибрежных территориях. Помимо исследований в проливе Лаперуза, в этом году состоятся экспедиции в Каспийском и Балтийском морях, в Финском заливе. Итогом работ станет наполнение информацией ГИС-платформы «Морское наследие», где будут размещены данные об историко-культурных объектах России.

21 мая участники экспедиции на специально оснащённом судне «Ламантин» отправились к месту затопления подводки Ваху. Исследования проводились в проливе и раньше. В 2006 году Тихоокеанский флот пытался найти в проливе Лаперуза советскую подводную лодку Л-19. Она погибла в этих водах 23 августа 1945 года. Л-19 так и не нашли. Но неожиданным итогом этих поисков стало обнаружение неизвестного объекта, позже он был опознан исследователями как американская подводка Ваху. В 2023 году команда «Фертоинга» провела внешний осмотр ее корпуса и построила 3D-модель судна методом подводной фотографии.

Подводная лодка Ваху — одна из самых результативных американских подводных лодок времен Второй мировой войны. Это первая из американских лодок, которая проникла в Японское море. За время своего боевого пути она потопила 20 японских судов общим водоизмещением 60 038 тонн и погибла при возвращении из своего седьмого боевого похода. Ее командер Дадли У. Мортон — легендарный американский подводник Второй мировой войны. С 1959 по 1982 год в состав американского флота входил названный в его честь эсминец. В этом сезоне члены экспедиции отдали дань памяти погибшим в борьбе с общим врагом американским подводникам и с помощью подводного телеуправляемого аппарата опустили к борту подводки венок с памятной лентой.

«Мы хотим, чтобы в деле сохранения морского наследия России не осталось «белых пятен» на морских картах и все погибшие корабли и суда были найдены и обследованы».

Анна Радькова, исполнительный директор фонда «Люди моря»

ПУТЕШЕСТВИЕ В ПРОШЛОЕ

Добровольцы РГО примут участие в девяти археологических экспедициях. Участники проекта получат практические навыки исследовательской работы под руководством известных археологов.



Фото: пресс-служба РГО

С 17 по 28 мая к отряду Российско-Южноосетинской палеолитической экспедиции Института истории материальной культуры РАН присоединились добровольцы РГО. Они оказали экспедиции большую помощь как во время полевых изысканий памятников палеолита, так и при первичной очистке и изучении найденных каменных изделий. В ходе исследований были найдены древние каменные орудия, благодаря которым доказано, что заселение Южной Осетии раннепалеолитическими людьми началось намного раньше, чем 300 000 лет назад.

С 3 по 24 июня прошла международная археологическая экспедиция Института археологии РАН на высокогорное озеро Иссык-Куль. В задачи экспедиции входит обследование группы подводных памятников на северном берегу этого озера. В зону работ попадают как средневековые поселенческие объекты, так и погребальные



Фото: пресс-служба РГО

памятники различных эпох. Добровольцы РГО участвовали в картографировании и плановом обследовании участков затонувшего поселения.

«Одной из задач нашей экспедиции является разработка методики, позволяющей определить, когда археологические памятники оказались на дне озера Иссык-Куль».

Максим Меньшиков, руководитель археологической экспедиции на озеро Иссык-Куль

Факты:

■ Кроме того, добровольцы РГО примут участие в Староладожской, Артезианской, Окской археологических экспедициях, а также присоединятся к

археологическим раскопкам городища раннего железного века на высоком берегу реки Ветлуги и одного из самых малоизученных памятников Боспорского царства —

греческого города Акра на берегу Керченского пролива. Самая экстремальная экспедиция в страну манящего Востока — Туркменистан — ждет участников в сентябре.

■ Всего в археологических экспедициях 2024 года примут участие 93 добровольца РГО.

СТРАЖИ ПРИРОДЫ НА ПОСТУ: КАК ПРОХОДИТ СЕЗОН ПРОЕКТА «ЗАПОВЕДНОЕ ДЕЛО РГО»

4 июня в национальном парке «Зюраткуль» в Челябинской области запущен первый в этом году экопросветительский лагерь «Заповедное дело РГО».



Фото: Александр Дудник

Открытие сезона проекта «Заповедное дело РГО – 2024» в национальном парке стало ярким событием и отличным стартом для плодотворного сотрудничества между РГО и

российскими ООПТ. Красоты «Зюраткуля» стали фоном для встречи добровольцев, представителей РГО и местных властей, которые поздравили участников проекта с

началом сезона и отметили важность экопросветительской работы.

Уже с 10 по 16 июня в национальном парке «Ленские столбы» и бизонарии «Усть-Буотама» Республики Саха (Якутия) прошла вторая смена эколого-просветительского лагеря «Заповедное дело РГО». 15 участников из 11 регионов России установили фотоловушки, очистили берег реки Буотама, помогли в благоустройстве территории и создали интересный медиа-контент для привлечения туристов.

На сегодняшний день добровольцы уже работают в национальном парке «Приэльбрусье» и заповеднике «Брянский лес». В дальнейшем победителям отборов еще предстоит посетить такие ООПТ, как национальные парки «Бузулукский бор» и «Алания», Кавказский государственный природный биосферный заповедник имени Христофора Шапошникова, и это далеко не весь список!

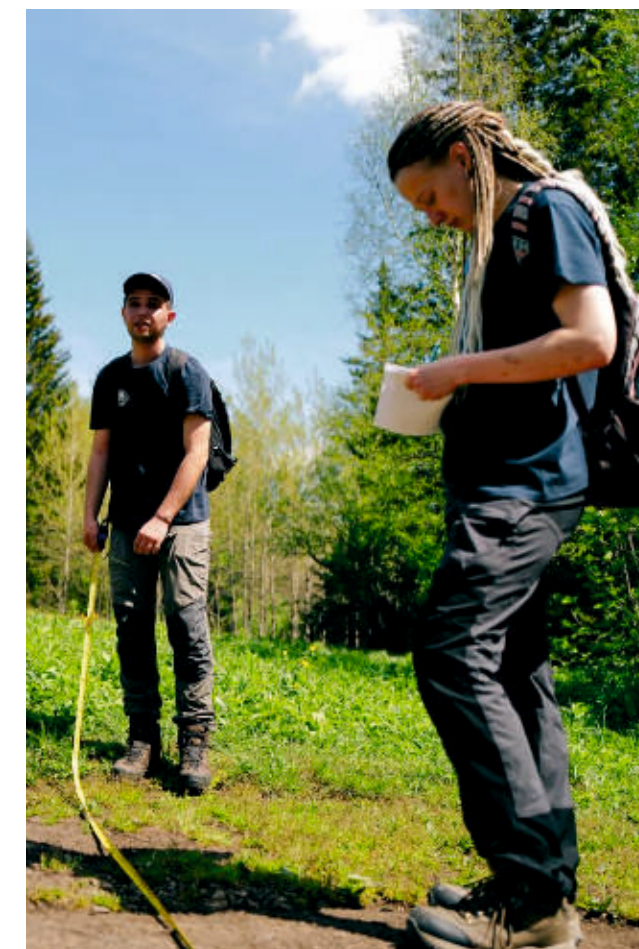


Фото: Александр Дудник

«Посещение Якутии было моей давней мечтой, потому что я знаю, насколько эта республика прекрасна своими природными и культурными достопримечательностями. Как экологу, мне важно увидеть живую ландшафтные комплексы и уникальную природу, содействовать в сохранении этой красоты для нынешних и будущих поколений!»

Алена Куранцова, участница проекта

Факты:

■ Эколого-просветительский проект «Заповедное дело РГО» направлен на популяризацию, изучение и сохранение уникальных природ-

ных объектов на ООПТ через вовлечение молодежи в экологическое добровольчество для приобщения к культуре экологии и бережного

обращения с природой. ■ В программу входят: оказание помощи ООПТ в рамках выполнения актуальных задач, проведение научно-

исследовательской деятельности, эколого-просветительская работа и создание вовлекающего медиаконтента.

АРХЕОЛОГИ ПРОДОЛЖАЮТ РАСКОПКИ КУРГАНА ТУННУГ-1

Стартовал седьмой полевой сезон совместной экспедиции РГО и Института истории материальной культуры РАН в Туве по исследованию кургана Туннуг-1.



Фото: Анна Ключко

В прошлых сезонах на кургане найдены остатки большого жертвоприношения, совершенного на поверхности кургана, но главные находки еще впереди, – ученые планируют обследовать место центрального погребения. Сейчас на Туннуге уже работают примерно 40 человек – это сотрудники ИИМК РАН и добровольцы, которые прошли специальный конкурс и профильную подго-

товку, что говорит о том, что интерес к участию в научных изысканиях со стороны молодежи растет.

Археологи и волонтеры будут работать на Туннуге-1 до конца лета. Центральный участок необходимо будет раскопать за один полевой сезон. После все артефакты будут переданы в Национальный музей Республики Тыва им. Алдан-Маадыр.

«Этот сезон обещает быть особенно насыщенным, ведь экспедиционная группа раскопает место центрального погребения. Есть основания предполагать, что ради него и сооружался весь курган, также ученые считают, что оно не было разграблено».

Тимур Садыков, научный руководитель экспедиции

С РЮКЗАКОМ ЗА СПИНОЙ

Заканчиваются съемки второго сезона тревел-шоу «С рюкзаком за спиной», основной задачей которого является продвижение внутреннего туризма через рассказ о бюджетных направлениях, о привлекательных местах, используя при этом доступный юмористический формат.

Во втором сезоне зрителей ждут выпуски из 11 регионов России, а также из совсем неожиданного места – Антарктиды. Зрители узнают о самых интересных местах нашей страны, попробуют местную кухню и познакомятся с гостеприимными жителями.

Полноправным членом съемочной группы является рюкзак. У него своя роль, свои задачи, с ведущими он выстраивает особые взаимоотношения. Содержимое рюкзака собирают актеры, блогеры, общественные деятели, которые не знакомы ни с ведущими, ни с маршрутом. Предметы могут оказаться неожиданными и даже странными. До начала съемок содержимое рюкзака хранится в тайне, никто из съемочной группы не знает, что там находится.



Фото: Владимир Нескоромный/пресс-служба РГО

Многие люди желают активно путешествовать, и тревел-шоу «С рюкзаком за спиной» нацелено на то, чтобы помочь им разобраться в изобилии маршрутов, представить самые интересные для посещения места.

«Задача рюкзака – запутать ведущих и сделать приключение более интересным, ведь они должны обязательно использовать все вещи из рюкзака, которые могут как помогать, так и мешать ребятам в поездке».

Виктор Шабельник, продюсер тревел-шоу «С рюкзаком за спиной»

Факты:

■ В первом сезоне шоу вышло 10 серий географией от Кавказа до Урала.

FESCO И РГО НА ПМЭФ ДОГОВОРИЛИСЬ О СОВМЕСТНЫХ ПРОЕКТАХ

Транспортная группа FESCO и РГО в ходе Петербургского международного экономического форума, который проходил в июне, заключили соглашение о сотрудничестве.



Фото: пресс-служба FESCO

Соглашение между Транспортной группой FESCO и РГО предусматривает реализацию совместных проектов по сохранению, изучению и популяризации объектов историко-

культурного наследия, в том числе сосредоточенного в исторической штаб-квартире РГО в Санкт-Петербурге.

Ключевым мероприятием станет реставрация знаменитого «Большого чертежа Сибири» Семена Ремезова. После нескольких веков бытования и экспонирования артефакт нуждается в сложном поэтапном восстановлении. Также РГО и FESCO планируют создание просветительских медиаформатов, документальных фильмов, специальных обучающих материалов для школ и вузов об истории и восстановлении этого памятника русской картографии.

«Всегда с особым вниманием относимся к вопросам исторического наследия, поэтому рады участвовать в таких важных, масштабных начинаниях по сохранению ценностей для будущих поколений».

Сергей Сидоров, вице-президент Транспортной группы FESCO по взаимодействию с органами государственной власти и внешним связям

Факты:

■ Подписание соглашения прошло в преддверии двух юбилеев: в 2025

году 180 лет исполняется РГО и 145 лет — FESCO.

■ Транспортная группа FESCO — одна из крупнейших транспор-

тно-логистических компаний России.

ПРИЗНАНИЕ ЭКСПЕРТОВ

В Штаб-квартире РГО в Санкт-Петербурге вручили сертификаты туроператорам, маршруты которых получили статус «Рекомендовано РГО».

Сертификат соответствия был вручен туроператору «СканТур» на два маршрута: «Дагестан на семь дней» и «Рускеальская сказка». Уникальность тура по Дагестану — в погружении в культурный контекст региона. «Рускеальская сказка» — маршрут выходного дня для тех, кто влюблен в Карелию или хочет побывать в ее самых живописных местах.

Маршрут «Энергия Ладоги» от туроператора «Игора» также получил статус «Рекомендовано РГО». Тур построен в формате ладожской «кругосветки»: за девять дней вы проедете из Санкт-Петербурга вокруг всего озера.



Фото: Санкт-Петербургское городское отделение РГО

«Для нашей команды очень важно не просто создать и реализовывать туристический продукт, а наполнять его смыслом, раскрывать все грани и придумывать такие концепции, чтобы путешественник смог полностью погрузиться в самобытную культуру, увидеть все красоты природы и почувствовать себя настоящим исследователем».

Кристина Демина, руководитель PR-направления туроператора «СканТур»

Факты:

■ Всего в коллекции проекта «Путешествия с РГО» — более 20 рекомендованных туров, 12 объектов показа

и 15 маршрутов, разработанных для самостоятельных туристов.

■ В восьми экспедиционных путешествиях можно на время присоединиться к экспедиции РГО или

совершить свое исследование под началом ученых.

О ГЕОГРАФИИ – С ГОРДОСТЬЮ!

РГО и радиостанция «Гордость» подписали соглашение о сотрудничестве.



Фото: Татьяна Николаева

Сторонами уже ведется совместная работа. На радиостанции транслируется более 20 фактов о великих открытиях наших соотечественников. Кроме того, с целью популяризации

региональных достопримечательностей была запущена еженедельная викторина «Открываем Россию заново вместе с Русским географическим обществом и радио «Гордость».

«Радио «Гордость» видит свою миссию в объединении людей, которые искренне любят свою страну. РГО – это как раз то общество, которое успешно занимается данной миссией уже 179 лет, и для нас очень важно партнерство с настоящими патриотами нашей страны».

Константин Терехов, главный редактор радиостанции «Гордость»

II. СЮЖЕТЫ

ПАМЯТЬ

ИДЕИ

ОТКРЫТИЯ

ИСТОРИЯ

ЭКСПЕДИЦИИ

ЛИЧНОСТЬ

РЕДКИЕ ВИДЫ

ИЗДАНИЯ

ПРАКТИКИ

ПУТЕШЕСТВИЯ



Начальник штаба экспедиции в Антарктиду. Фотография из книги «Артур Чилингаров» (издательство «Патриот», 2019)

ХАРАКТЕР «ПРОСТОГО ПОЛЯРНИКА»: РОССИЯ ПРОСТИЛАСЬ С АРТУРОМ ЧИЛИНГАРОВЫМ

За свою жизнь он неоднократно побывал в Арктике и Антарктиде, опускался на дно Байкала и океана на Северном полюсе, спасал людей с застрявшего во льдах судна «Михаил Сомов» и руководил исследованиями на Дальнем Востоке после взрывов на АЭС «Фукусима-1». Он попал в Книгу рекордов Гиннеса, получил звание Героя Советского Союза и Героя России, Большую золотую медаль РФО и французский орден Почетного легиона, а также ряд других орденов и званий, российских и международных. При этом сам себя всегда называл простым полярником, исследователем. 4 июня страна простилась со своим героем. Проводить Артура Николаевича в последний путь пришли многие известные люди. Одним из первых был Президент Русского географического общества Сергей Шойгу, который назвал Чилингарова эпохой в освоении Арктики.

Именно тем, что он полярник, Артур Чилингаров объяснял свои достижения, отмечая, что «в этом деле невозможно было не проявить смелость, характер...» И считал героями всех людей, живущих и работающих в Арктике, — врачей, шоферов, подводников. Ведь жизнь там одинаково экстре-

мальна для всех. «Это суровые, зачастую непредсказуемые условия полярных территорий, где всегда надо быть готовым к любому, причем самому опасному изменению ситуации», — объяснял он. Действительно, зачастую обстоятельства попросту вынуждали его совершать герои-

«Я бы мог придумать любую платформу. Но все это были бы только красивые слова. А северяне пустословие сразу определяют и высмеют непременно. Им дело давай».

Артур Чилингаров

ческие поступки. Когда лед айсберга, на котором располагалась комсомольско-молодежная дрейфующая станция СП-19, пошел трещинами, напорвшись на мель, единственное, о чем думал руководившей станцией Чилингаров, — как уберечь людей. Именно необходимость помочь потерпевшим бедствие вела его в море Росса на выручку «Михаилу Сомову». Стремление разобраться в угрозах, возникших после катастрофы на «Фукусиме-1», погнало в места, крайне неблагоприятные для здоровья.

«Об опасности в таких экспедициях как-то не думаешь. Главное — достоверные и точные результаты. Ведь от этого зависит жизнь многих людей, и не только на Дальнем Востоке. Радиация ведь крайне опасная вещь, тем более что вопрос касался морских пространств, непосредственно примыкающих к российским территориям», — писал Чилингаров позднее.

Однако свершения «простого полярника» связаны отнюдь не с одними лишь обстоятельствами непреодолимой силы. Исследовательский интерес к миру и стремление помогать людям постоянно подталкивали его раздвигать привычные границы. Например,



Экипаж глубоководного аппарата «Мир-1»: Артур Чилингаров, Анатолий Сагалевич, Владимир Груздев. Первые минуты после возвращения с глубины 4300 м. Фото из книги «Артур Чилингаров» (издательство «Патриот», 2019).

погружения на дно озера Байкал он организовал, работая над реализацией программы «Чистая вода». Он считал, что основных источников такой воды два: Байкал и айсберги. Последние Чилингаров предлагал транспортировать и получать из них питьевую воду. Правда, пока о воплощении этого проекта речь не идет (чтобы он был рентабельным, бутылка воды должна стоить дороже бензина), но Чилингаров всегда действовал с прицелом на будущее, а запасы пресной воды на Земле не бесконечны.

Исследовательский интерес подталкивал полярника опуститься в батискафе на дно арктического океана. «В ряду открытий Беринга, Амундсена, Папанина идет открытие Чилингарова с его бригадой, которая погрузилась на дно Ледовитого океана и установила не на льду, а в самой точке Северного полюса российский флаг!» — отзывался об этой экспедиции известный французский полярник и путешественник Жан Малори.

Исследовательский интерес заставил Чилингарова долететь до Южного полюса на легком самолете Ан-3Т — по сути, модифицированном «кукурузнике». Одномоторная «стрекоза» благополучно достигла американской антарктической станции Амундсена — Скотта, пролетев 1100 км от ледника Пэтриот-Хиллс и глубоко изумив хозяев станции, ведь на такой технике до самой южной точки Земли еще никто не добирался. Однако с возвращением возникли сложности: из-за пурги пришлось остаться на месте на два дня вместо трех часов, а потом у самолета не завел-

ся двигатель. В итоге пятерых застрявших на станции человек — Чилингарова, экипаж Ан-3 и телеоператора ОРТ — американцы отправили на станцию «Мак-Мердо» на военном самолете, перевозящем мусор, а оттуда — на попутном корабле до Новой Зеландии, после чего потребовали за помощь \$30 000. А кроме того, попросили «забрать хлам» с их станции и не загрязнять Антарктиду пришедшими в негодность самолетами. Во время Олимпиады в Солт-Лейк-Сити, куда Артур Чилингаров отправился в составе нашей делегации, он выиграл \$40 000 в одном из залов игровых автоматов Лас-Вегаса. Вырученной суммы с лихвой хватило на оплату счетов.

А вот задачу по вывозу Ан-3 не удавалось решить три года. Наконец глава крупной газовой компании Миллер выделил самолет, на котором к застрявшему «кукурузнику» доставили новый мотор. После смены двигателя Ан-3 успешно добрался до «Мак-Мердо», где его разобрали и погрузили на Ил-76, вернувший загостившийся самолет на родину.

При этом, когда понадобилась помощь уже американцам со станции «Мак-Мердо» (у них сломались ледоколы, и со снабжением проживающей там тысячи человек начались проблемы), Чилингаров убедил правительство послать российский ледокол на выручку зарубежным коллегам. Совершенно бесплатно. Смелые идеи у Чилингарова не иссякали. Увы, некоторые замыслы исследователь воплотить в жизнь так и не успел. В 2008–2009 годах он задум-

«Об опасности в таких экспедициях не думаешь. Главное — достоверные результаты. От этого зависит жизнь многих людей. Радиация — крайне опасная вещь, вопрос касался морских пространств, непосредственно прилегающих к российским территориям».

Артур Чилингаров



Перелет в зимнюю Антарктиду. 1991 год. Фото из книги «Артур Чилингаров» (издательство «Патриот», 2019).



Юрий Сенкевич, Артур Чилингаров и Тур Хейердал. Фото из книги «Артур Чилингаров» (издательство «Патриот», 2019).

мал долететь до Северного полюса на дирижабле — тот был построен и даже тестировался в Подмосковье, но до дела так и не дошло. А еще у Чилингарова была заветная мечта — погрузиться с Федором Конюховым на дно Марианской впадины. Он надеялся однажды реализовать ее — над строительством двухместного батискафа работала австралийская фирма Ron Allum

Deepsea Services под руководством Рона Аллума, создателя Deep Sea Challenger. Но времени и здоровья исследователю уже не хватило.

Помимо исследований, Чилингаров активно участвовал в политической жизни. Во властных структурах он то и дело оказывался смолоду — и зачастую достаточно парадоксальным образом. В Тикси, куда его напра-

С Федором Конюховым в Штаб-квартире Русского географического общества в Москве.
Фото: пресс-служба РГО



Артур Чилингаров во время экспедиции «Очистка Арктики». 2012 год. Фото: Антон Агарков

вили работать в ледовой разведке сразу после училища, его сделали секретарем райкома комсомола. Никому в голову не пришло, что активный и деятельный молодой человек — беспартийный. Пришлось срочно принимать уже выбранного секретаря райкома в комсомол, это сделали буквально на следующий день.

Что его отличало на политической арене, так это редкостная честность. Баллотировавшись в Госдуму, Артур Чилингаров не считал нужным сочинять себе красивую программу. На одной из предвыборных встреч в Нарьян-Маре он прямо заявил, что политической платформы у него нет, и тем сразу завоевал

себе сторонников — люди оценили правду. «Я бы мог придумать любую платформу, — комментировал Чилингаров. — Но все это были бы только красивые слова. А северяне пустословие сразу определяют и высмеют непременно. Им дело давай». Именно возможность делать дело была для него важнее всего — желательнее в полярных условиях.

«Я человек практического склада, человек дела. Еще в советские времена я стремился использовать научные данные в интересах производства. За организацию разгрузки грузов на припайный лед у полуострова Ямал получил Государственную премию

СССР, впоследствии не раз занимался хозяйственными вопросами развития Арктики. Я всегда, будучи и депутатом Госдумы, и сенатором, все равно не оставлял Арктику», – говорил Артур Чилингаров. Он был уже в возрасте, когда ему предложили войти в совет директоров «Роснефти». Чилингаров был искренне рад: «Для меня очень важен тот факт, что мне — в мои-то 75 лет! — предлагают идти на конкретную хозяйственную работу. И никакие большие деньги, на самом деле, меня в данной ситуа-

ции не привлекают. Это дает мне шанс еще лет пять своими профессиональными знаниями и именем своим помогать делу освоения Арктики».

Теперь он ушел, унеся с собой свой уникальный опыт и профессиональные знания. Но имя и его достижения остались с нами и по-прежнему продолжают помогать делу освоения полярных районов, вдохновляя новые поколения полярников. И это уже не на пять лет, а навсегда.

Ольга Ладыгина

Некоторые вехи из жизни Артура Чилингарова

1. В августе 1991-го возглавил воздушную экспедицию на антарктическую станцию «Молодежная», чтобы эвакуировать оттуда более 150 полярников. В ходе этой операции самолет Ил-76 впервые в мире сел в Антарктиде в разгар зимы.

2. В 1999 году руководил сверхдальним перелетом многоцелевого вертолета Ми-26, показавшим возможности эксплуатации винтокрылых машин в центральных районах Северного Ледовитого океана.

3. В апреле 2003 года выступил инициатором организации первой российской дрейфующей станции «Северный полюс – 32», вернувшей русских ученых в Арктику после 12-летнего перерыва. А в марте 2004 года возглавил спасательную экспедицию: ледный состав пришлось срочно выводить с дрейфующей станции.

4. В январе 2007-го руководил высокоширотной воздушной экспедицией

на Южный полюс, во время которой два вертолета Ми-8 авиации ФСБ, преодолев расстояние в 9 тыс. км, добрались с южной оконечности Южной Америки до Южного полюса, а потом обратно. В том же году вместе с другими исследователями опустился на дно Северного Ледовитого океана в районе Северного полюса на батискафе «Мир». За полгода посетил оба полюса.

5. В 2008 году был в команде исследователей, совершивших погружение на дно озера Байкал на батискафах «Мир-1» и «Мир-2».

6. В апреле 2011 года руководил экспедицией на дальневосточное побережье РФ, изучавшей, как повлияла на местную флору и фауну авария на АЭС «Фукусима-1».

7. 25 октября 2013 года участвовал в эстафете олимпийского огня зимних Игр в Сочи и зажег его на Северном полюсе.

«ПРО ТО, КАК БЫТЬ СОБОЙ»: СЕВЕРНОСТЬ РОССИИ, ОЧЕВИДНАЯ И НЕВЕРОЯТНАЯ



Фото: Кирилл Уютнов

Библиотека Русского географического общества пополнилась новым изданием. Монография «Северность России» — результат многолетних научных размышлений директора Музея антропологии и этнографии (Кунсткамеры) РАН Андрея Головнева. На своей лекции-презентации в Московской штаб-квартире РГО он рассказал об оригинальной концепции, которая легла в основу книги.

Андрей Головнев — полевой исследователь, за плечами которого 45 лет экспедиционной работы в арктических и приполярных районах России, в Скандинавии и на Аляске. Он не просто знает эту территорию и живущих на ней людей, но и, как ни банально это звучит, успел их полюбить. Поэтому к предмету исследования у Андрея Владимировича еще и эмоциональное отношение. Если кратко, то это удивление: почему Россия в глазах ее ученых, политиков и населения в целом до сих пор не является полноценной и даже главной страной Севера?

Совокупность географических, исторических, культурных и ментальных установок, которые бы выражали это самоощущение, автор предлагает называть неологизмом «северность». Чем дальше читаешь книгу Головнева, тем сильнее ощущение, что он старается доказать то, что абсолютно бесспорно, лежит на поверхности, но при этом действительно почему-то нами игнорируется. Можно начать с детского

Андрей Головнев — полевой исследователь, за плечами которого 45 лет экспедиционной работы в арктических и приполярных районах России, в Скандинавии и на Аляске.

аттракциона и повернуть глобус таким образом, что Северный полюс станет в центре мира. Отсюда видно, что Россия географически доминирует на севере, а ее центральная точка находится всего в 16 км от полярного круга.

Затем автор делает экскурс в историю и напоминает, что русская государственность пришла с севера вместе с варягами и угнездилась в Ладоге и Новгороде. Причем намного раньше, чем в Киеве и тем более в Москве. Следующий историко-политический прорыв случился опять же на

севере, когда Россия в лице Петра I перехватила звание северной империи у Швеции.

В советское время наша страна получила колоссальный опыт изучения и освоения Заполярья, который автор сравнивает по масштабу с космической эпопеей.

При этом нельзя забывать, что здесь испокон веку жили люди: ненцы, селькупы, чукчи, эвенки, якуты и представители еще как

По мнению современных историков, Старая Ладога являлась первой столицей Руси. Фото: Эдуард Гордеев



минимум дюжины коренных этносов, включая русских поморов. Они контролировали огромные пространства и чувствовали себя свободными людьми. Север не знал рабства и явил миру особый тип культуры и этики. Наконец, Север был и остается мировой кладовой, а в перспективе роль этого региона как источника природных богатств будет лишь расти.

И при всем при этом мы определяем место Севера где-то на периферии. И не только географически. Безрезультатно споря, что есть Россия — Запад или Восток, — мы не замечаем мировоззренческий потенциал Севера и, как полагает Андрей Головнев, все дальше отходим от «пути к себе».

И вот тут возникает слово «северность», которое придумал ученый, и даже странно, что произошло это только сейчас. Ведь есть же понятие «нордизм» и его производные на Западе.

Слово хорошее, даже интуитивно понятное. Но как ощущение перевести в категории, которые можно, что называется, потрогать руками, а может, и поспорить с ними?

«Под "северностью" я имею в виду не только географию и климат, но и антропологию с этнографией, где главными фигурантами выступают не территория и температура, а люди — северянин-человек и северяне-народы с их судьбами, мотивами, ценностями», — подчеркивает Андрей Головнев. И предлагает несколько ключевых принципов или, точнее сказать, мотивов, объясняющих новое понятие.

Первый: власть над собственной судьбой. Суровые условия жизни, подчас на грани возможности выживания, диктуют особую степень ответственности человека и сообщества людей. Чувство, что опереться можно лишь на собственные силы, волю, умения и смекалку, диктует специфическую модель поведения.



Покорить Север нереально, можно лишь постараться стать его частью. Фото: Виталий Горшков

Безрезультатно споря, что есть Россия — Запад или Восток, — мы не замечаем мировоззренческий потенциал Севера и, как полагает Андрей Головнев, все дальше отходим от «пути к себе».

Второй: Север — край вольности. Речь не только о личной свободе в политическом смысле. Тут глубже. Воля есть условие для максимальной самореализации человека, что в указанных обстоятельствах жизненно необходимо. Этот же мотив объясняет умение находить общий язык с другими культурами и способность противиться любому принуждению.

Третий мотив, по мнению автора, — «искусство движения». С бытовой точки зрения

хорошо понятно: на морозе нельзя стоять — замерзнешь. Головнев формулирует так: «Северянин уязвим в статике, но благополучен в динамике». Этим мотивом можно объяснить контроль северянами огромных пространств.

Четвертый принцип: единение с природой. Покорить Север нереально, можно лишь постараться стать его частью. Чем не современное экологическое сознание и прочее «устойчивое развитие»?



Северянин уязвим в статике, но благополучен в динамике. Фото: Андрей Кийко

Как отдельный, пятый по счету, фактор северности Андрей Головнев выделяет особую эстетику зимы. Увидеть в ней красивое — значит примириться с зимой, вжиться в нее.

Шестой мотив: страна чудес, богатств и героев. Очень похоже на сказочный конструкт, но это правда. Природные богатства Севера баснословны, но чтобы их добыть, нужно порой приложить сверхусилия.

Седьмой принцип автор обозначил литературно: «от безмолвия до поэзии», имея в виду некий контраст между известной скупостью Севера на звуки и слова, содержательностью молчания и концентрированностью смыслов в северной культуре. «Что может лучше рассказать о Севере, чем скандинавские саги, русские былины, карельские руны, якутские олонхо, ненецкие ярабц? Осмелюсь предположить, что поэзия и музыка явно недооценены историками Севера, и безмолвию с недосказанностью не уделено должного внимания», — пишет автор книги.

Восьмой постулат — открытая этничность. Это, судя по всему, личное наблюдение ученого, и ему можно доверять. Открытость на Севере парадоксальным образом не создает рисков для национальной самобытности. И это не пресловутый мультикультурализм, а «многонародность». В Арктике взаимная поддержка и солидарность дают элементарно больше шансов на выживание. Наконец, девятый принцип, уже почти философский, является результирующим для всех предыдущих. Головнев формулирует его как «ненавязчивое самосознание». Он пишет: «Северность больше внутри, чем снаружи. Она лишена агрессии, не претендует на исключительность, не вытесняет другие идентичности. Она — осознание своего места под Солнцем и Полярной звездой, своего естества и возможности быть собой, не подражая другому и не заимствуя чужого. Получается, что Север — это про то, как быть собой».

Айвар Валеев

ЧТО ИЗВЕСТНО О НОВОМ ОСТРОВЕ В АРКТИКЕ, ОТКРЫТОМ ЭКСПЕДИЦИЕЙ РГО



Фото: Стас Толстёнов



2011–2020 годы стали самым теплым десятилетием в Арктике. Фото: Леонид Круглов

В октябре 2023 года совместная экспедиция РГО и Северного флота «Помни войну» обнаружила ранее неизвестный остров в Арктике. Он появился в районе бухты Заячьей у ледника Рыкачева на архипелаге Новая Земля. Это удивительно, но еще год назад этого острова просто не существовало в природе! В ходе анализа данных исследователи выяснили, когда именно он возник, проследили динамику его «рождения» и досконально описали актуальное состояние.

Участники экспедиции высадились на безымянный остров 7 октября 2023 года. Гидрографическое судно «Ромуальд Муклевич» под командованием капитана Руслана Дильмухаметова подошло на максимально возможную дистанцию к побережью, а далее исследовательская группа на лодках добралась до берега.

Это было довольно рискованное предприятие. Судну пришлось маневрировать среди небольших обломков ледника, а искать фарватер экипажу приходилось, буквально «нащупывая» правильный путь с помощью

многолучевого эхолота. Участники экспедиции вспомнили добрым словом советских гидрографов, которые еще в 50-е годы XX века довольно качественно выявили особенности здешнего рельефа дна. Но и это еще не все. Команду исследователей при высадке встретил белый медведь, который находился возле убитого и прикопанного тюленя. Мишке пришлось отступить, чтобы дать географам сделать свою работу.

— Нам удалось, как говорят гидрографы, проверить открытие ногами, — рассказал руководитель экспедиции, капитан 1-го ранга Алексей Корнис. — Именно так можно было подтвердить или опровергнуть существование нового географического объекта. Участники экспедиции откартографировали большую часть острова и выяснили, что он образован из обломочного материала, оставшегося после ухода ледника.

— Формирование произошло по бульдозерному типу, когда ледник, сползая в море, впереди себя выносит большое количество камней разной величины, которые служат основой для формирования новой суши, — уточнил Алексей Корнис. — Остров еще продолжает формироваться и, по всей видимости, будет подвержен изменениям. Теперь надо наблюдать за новым географическим объектом, вести постоянный мониторинг.

Между тем это открытие не было спонтанным. На протяжении ряда лет гидрографы под общим руководством преподавателя Государственного университета морского и речного флота им. адмирала С. О. Макарова и Военно-морского учебно-научного центра, капитана 1-го ранга в отставке Андрея Леонова следили за судьбой возможного острова в районе губы Заячьей у выводного ледника Рыкачева.

Фронт ледника на протяжении последних 100 лет методично отступал, изменения,



Экспедиционное судно «Ромуальд Муклевич». Фото: Леонид Круглов

В Арктике продолжают фиксировать многочисленные изменения конфигурации береговой линии арктических морей, появление новых участков берега, свободных ото льда, и образование новых географических объектов.

произошедшие в районе с 1973 по 2022 год, зафиксированные на снимках спутника Landsat в оптическом диапазоне, это доказывают.

Ледяная перемычка, соединяющая будущий остров с ледником, изначально казалась очень основательной, но под воздействием глобального потепления постепенно разрушалась.

— Стало очевидным, что рождение нового острова — дело ближайшего будущего, — рассказал Андрей Леонов. — Тем не менее

стремительное разрушение ледяной перемычки (ее ширина — около 220 м) менее чем за год стало сюрпризом для нас. К началу мая 2023 года перемычка практически разрушилась, и остров связывала с ледником лишь тонкая «пуповина».

Снимки в оптическом диапазоне спутника Sentinel-2 дают представление о ситуации в районе. К сожалению, сплошная облачность после 9 мая вынудила прибегнуть к снимкам с меньшим разрешением в радиолокационном диапазоне спутника Sentinel-1.

— Основываясь на этих данных, следует признать датой образования нового острова 17 мая 2023 года, — сказал Андрей Леонов. Исследователям удалось точно зафиксировать контуры нового географического объекта. Положение береговой линии острова определялось с помощью глобальных навигационных спутниковых систем ГЛОНАСС и GPS путем проложения трека по периметру. За береговую линию принималась линия, соответствующая урезу полной воды, выраженная на побережье кромкой выноса водорослей и льда. Вычисления, обработка, наложение трека на спутниковый снимок производились с использованием геоинформационной системы «Оператор».

В результате выполненных работ установлено следующее. Остров преимущественно состоит из обломочного материала, оставшегося в результате «сползания» ледника. Средний размер фракции составляет 5 x 5 см, цвет — темно-серый, темно-коричневый, черный.

Значительную часть новообразовавшегося объекта занимает крупный фрагмент льда, предположительно принадлежавший ранее леднику Рыкачева. Установить, что является основанием для него — остров или дно, не удалось из-за сложной формы берега под остатками ледника.

Длина острова составляет 1071 м, максимальная ширина (в части, свободной ото льда) — 208 м. Координаты центра острова: $\varphi=76^{\circ}15'13,0''N$, $\lambda=63^{\circ}24'42,0''E$.

Наивысшая точка на участке суши — 10 м от уровня моря. Наивысшая точка острова, расположенная на фрагменте льда, составляет ориентировочно 15–20 м от уровня моря.

Участков, благоприятных для появления растительности, не обнаружено, так как большая часть суши, кроме береговой линии, была покрыта снегом.

Любопытно, что на новом, пока безымянном острове уже появилось рукотворное сооружение. Члены команды под строгим контролем боцмана судна «Ромуальд Муклевич» Владимира Андреева создали крепкую скамью и, несмотря на непростые условия высадки, привезли и установили ее на острове. Таким образом участники экспедиции РГО и Северного флота выполнили своеобразное «поручение» ребят из молодежного клуба при Мурманском областном отделении РГО.

Итак, де-факто открытие состоялось, теперь остров должен быть нанесен на карты, а в перспективе — получить официальное название.

— Объект обнаружен и классифицирован по определенным, присущим только ему признакам. После изучения на местности материалы обрабатываются и представляются в 280-е Центральное картографическое производство ВМФ. Там они проходят техническую экспертизу, на основании которой делается заключение об их пригодности для картосоставления. С этого момента объект считается признанным де-юре. А уже после начинается процедура присвоения имени. Но это отдельная история, — объяснил порядок действий Алексей Корнис.

Появление нового острова — прямое следствие климатических изменений на нашей планете. Причем, как известно, Арктика наиболее чувствительна к колебаниям климата.

— 2011–2020 годы стали здесь самым теплым десятилетием, — напомнил Андрей Леонов. — Несмотря на отмеченное Росгидрометом понижение температуры в этом районе Земли после 2020 года, Межправительственная группа экспертов ООН по изменению климата считает, что в 2024 году климатические изменения будут происхо-



Ледяная перемычка, соединяющая будущий остров с ледником, таяла постепенно. Фото: Стас Толстенов

дить еще более интенсивно, чем раньше. Так это или нет — покажет время.

А пока в Арктике продолжают фиксировать многочисленные значительные изменения конфигурации береговой линии арктических морей, появление новых участков берега, свободных ото льда, и образование новых географических объектов — островов, полуостровов, мысов, бухт, заливов и проливов.

Российские эксперты отмечают, что наиболее многочисленные и очевидные доказательства деградации оледенения известны на архипелаге Новая Земля. Об этом свидетельствует сокращение основной массы выводных, долинных и висячих ледников. За последние 70 лет ледники здесь отступили в среднем на 1,5 км, а максимальное отступление составило более 9,1 км. В результате такого сокращения ледников площадь архипелага Новая Земля уменьшилась более чем на 280 кв. км.

В ходе комплексных океанографических исследований 2015–2023 годов гидрографы Арктической океанографической экспедиции Северного флота совершили более 40 географических открытий, связанных с появлением на месте отступивших ледников новых островов, мысов, проливов и бухт.

Основная часть результатов выполненной работы нашла свое отражение в своде «Географические открытия современности, сделанные Гидрографической службой Северного флота в ходе океанографических исследований в Арктике» по итогам комплексной экспедиции на архипелаг Новая Земля. Этот масштабный проект объединенного стратегического командования Северного флота в 2019 году был удостоен национальной премии Русского географического общества «Хрустальный компас» в номинации «Путешествие и экспедиция».

Николай Сумароков

ОТКУДА ЕСТЬ ПОШЛА NOVA ZEMBLA: КАРТОГРАФИЧЕСКАЯ СУДЬБА АРКТИЧЕСКОГО АРХИПЕЛАГА

Научный руководитель совместной экспедиции РГО и ВМФ РФ «Главный фасад России», полковник Сергей Чуркин провел собственное картографическое исследование Новой Земли. В XVI веке англичане, как они считают, «открыли» архипелаг. Но откуда тогда на их карте русское название?

— Сергей Борисович, как возникла идея исследовать картографию Новой Земли?
 — Подготовка каждой экспедиции Северного флота и Русского географического общества в Арктику всегда начиналась с изучения первоисточников. По каждому району предстоящих походов, а иногда и по отдельному взятому объекту, составлялся своего рода исторический портрет: кто и когда открыл или впервые упомянул тот или иной географический объект, какие экспедиции на нем работали, какие памятники культурного и природного наследия расположены в районе предстоящей экспедиции.
 — Иными словами, планам экспедиции нужна некая наглядность?
 — Не только. К примеру, в 2018 году при подготовке к самой первой экспедиции на архипелаг Новая Земля командовавший тогда Северным флотом адмирал Николай Евменов утвердил в качестве основного мероприятия реконструкцию первого пере-

Фото: Николай Гернет

сечения архипелага Леонидом Гриневецким в 1883 году. В нашем распоряжении был только один первоисточник — доклад Гриневецкого Императорскому Русскому географическому обществу. На его основе нам удалось построить модель маршрута первопроходца на современной карте с помощью ГИС-технологии. И обнаружилось, что названия географических объектов на ней отличаются от названий в докладе Гриневецкого.

Спустя два года в ходе реконструкции считающейся утерянной карты пролива Маточкин Шар, выполненной Федором Розмысловым в 1768–1769 годах, была обнаружена утрата многих топонимов XVIII века. С карты Новой Земли безо всякой на то причины убиралась названия гор, заливов, рек, имевшие либо древние, поморские корни, либо данные исследователями и первопроходцами прошлого.

— Например?

— Так, мы не нашли на карте реки Корелка и Белужья, по бассейнам которых совершал свой переход Гриневецкий. Нет сегодня на картах бухты Жан на побережье Северного острова Новой Земли.

Присвоенное в 1910 году Владимиром Русановым имя в 1958 году было заменено на безликое — бухта Беспокойная. А историю с невозвращением наименования горы Крузенштерна иначе как позором назвать нельзя.

Таким образом за шесть лет экспедиций накопился большой объем материала. Его анализ позволил нам предложить определенную периодизацию в истории картографирования Новой

Земли и выявить соответствующие ей топонимические изменения.

— Каковы же эти этапы? И когда появилась более-менее достоверная карта Новой Земли?

— Исследовать карты — увлекательнейшее дело! Появившись на карте в середине XVI века в виде скромного треугольника из-под верхнего обреза карты, Новая Земля впоследствии успеет побывать и частью огромного приполярного материка, и маленьким мысом огромного азиатского полуострова. На некоторых картах XVII–XVIII веков ее изображали в виде гигантского, выгнутого до Азии участка суши.

Условно путь обретения достоверной карты Новой Земли можно разделить на несколько этапов. Первый из них охватывает период до 1598 года (времени публикации результатов экспедиций Виллема Баренца 1594–1597 годов). Именно в тот период Новая Земля обрела свое место на карте. Благодаря европейским мореплавателям остальной мир узнал о существовании этого русского архипелага и осознал его важнейшую роль в освоении Арктики.

Следующий этап продлится более двух веков и завершится беспримысливыми экспедициями к берегам архипелага Федора Литке 1821–1824 годов. Главным результатом станет появление карты Новой Земли, на долгие годы сформировавшей наше представление о ней, а также возвращение к поморской топонимической традиции.

Третий этап картографирования самого большого российского арктического

Документом, впервые зафиксировавшим упоминание Новой Земли как архипелага и топонима, можно считать журнал английского мореплавателя Стивена Боро.



Карта первого пересечения Новой Земли Л. Гриневецким в 1873 году. Источник: Научный архив РГО

архипелага уместно ограничить 1930 годом. Именно с 1930 года картографический «портрет» Новой Земли трудами советских гидрографов, геодезистов, геологов и географов приобрел цифровую точность и поразительный объем топонимической информации, в нем содержащейся.

— Существует ли ответ на вопрос, когда была открыта Новая Земля?

— Были времена, когда человечество не знало, соединяется ли Азия с Америкой, есть ли такая земля — Камчатка и даже откуда и куда текут наши великие реки. Но и в Америке, и на Камчатке, и по берегам рек всегда жили люди, которые и не задумывались о том, «открыта» ли их земля. Примерно такая же история и с Новой Землей.

В 1553 году англичане предприняли первое плавание к северным берегам тогда еще Московского царства. А увидев в 1556 году берега Новой Земли, стали называть себя ее первооткрывателями. Между тем повсеместно на пути «первооткрывателей» встречались русские люди, рассказывавшие им о том, какие берега вокруг и куда следует плыть дальше.

Оставим без внимания и остров Филоподия, открытый, по Мавро Орбини, русскими в конце XV века и показываемый на картах под именем Новая Земля, и «большой остров на Крайнем Севере», упомянутый Юлиусом Помпонием Лэтом в 80-х годах XV века в своих лекциях, и походы новгородца Улеба к Железным Воротам, датируемые Никоновской летописью 1032 годом. До сих пор в исторической литературе не прекращаются споры о том, насколько указанные документальные свидетельства позволяют судить о времени открытия Новой Земли.

На наш взгляд, гораздо важнее то, что сегодня никем не оспаривается отечественный приоритет открытия Новой Земли и ее освоения. В условиях острого дефицита



Давно известно старинное поморское название Новой Земли – Матка. Фото: Николай Гернет

Сегодня никем не оспаривается отечественный приоритет открытия Новой Земли и ее освоения. В условиях острого дефицита отечественных первоисточников зарубежные только его подтверждают.

отечественных первоисточников зарубежные только его подтверждают, причем начиная с середины XVI века.

— Когда и где появились первые письменные упоминания о Новой Земле?

— Наше исследование не ставило перед собой задачу ответить на этот вопрос. Однако мы убедились в том, что в качестве документа, впервые зафиксировавшего упоминание Новой Земли, — как арктического архипелага, так и топонима, ему со-

ответствующего, — в настоящее время можно рассматривать журнал английского мореплавателя Стивена Боро. Впервые этот документ был опубликован Ричардом Гаклюйтом в 1589 году в книге *The Principal Navigations, Voyages, Traffiques and Discoveries of the English Nation*.

28 июля 1556 года Боро сделал запись о встрече с русским судном: «Мы плыли к западу вдоль берега при северо-западном ветре. Я уже собирался стать на якорь, как



увидел парус, выбегающий из-за мыса, у которого мы думали стать на якорь. Я послал шлюпку навстречу; подойдя друг к другу, шлюпки вступили в разговор, и начальник русской шлюпки сказал, что он был вместе с нами на реке Коле и что мы проехали дорогу, которая ведет на Обь. Земля, у которой мы находились, называется Noua Zembla, то есть Новая Земля (New Land)».

— У архипелага были другие названия?

— Давно известно его старинное поморское название: Матка, Маточка — так называли двиняне, мезенцы и пустозерцы этот богатый промыслами архипелаг. Когда оно

возникло и что лежит в основе этого названия, доподлинно неизвестно. Напрямую с названием Матка связано наименование самого знаменитого новоземельского пролива: Маточкин Шар. А есть еще, например, Маточкин мыс.

— Когда Новая Земля впервые появилась на географической карте?

— Положение увиденных Стивенем Боро и его братом Вильямом берегов было нанесено на путевые карты, а также отражено в итоговой карте всего плавания. О том, что такие карты были изготовлены и использовались впоследствии другими картографами, свидетельствуют многие источники.

Архипелаг издавна манил к себе исследователей, но открылся им сравнительно недавно. Фото: Николай Гернет

500 лет назад русские адекватно представляли окружающий их мир. Порой даже лучше, чем их европейские современники. Опубликованная по результатам исследования карта поморской логистики XVI века это подтверждает.

Однако до наших дней никаких карт, позволяющих датировать их временем плаваний братьев Боро (1553–1557 годы), не сохранилось.

Вместе с тем нам доступна карта, подписанная Вильямом Боро и хранящаяся сегодня в Британской библиотеке. Размещена она в так называемом атласе Берли под названием A Coloured Manuscript Map of the Coasts of Norway, Lapland and North West Russia, by William Borough (bap. 1536, d. 1598), Explorer and Naval Administrator.

Проблеме датировки данной карты и ее описанию посвящены многие исследования. Но когда бы Боро ни создал эту карту,

она, без сомнения, отразила результаты плаваний братьев в 1553–1557 годах и может рассматриваться как аналог первоисточника 1556 года. А в части, касающейся Новой Земли, она представляет безусловный интерес, поскольку на ней впервые мы видим топоним *Nooua Zembla*.

— *Существовали ли русские карты, на которых отображалась Новая Земля?*

— По крайней мере, до нас они не дошли. Однако, если нам неизвестны русские карты и лоции Севера XVI века, это не означает, что русские люди того времени не располагали подобными инструментами. Только, возможно, назывались они иначе и выглядели по-другому.

— *Анализ картографического и исторического материала в случае с архипелагом Новая Земля самоценен. Но какие выводы мы можем сделать из этого знания?*

— Во-первых, начало картографии крупнейшего российского арктического архипелага положено английскими мореплавателями Стивеном и Вильямом Боро во время экспедиции 1556 года. Несмотря на отсутствие в нашем распоряжении первоисточников того плавания, не вызывает сомнений, что в основе последующих карт Новой Земли лежали материалы, полученные, обработанные и переданные Бором другим картографам.

Во-вторых, последующие 40 лет исследований Новой Земли характеризуются минимумом непосредственной экспедиционной информации. Основная часть сведений о ее географии была получена английскими и нидерландскими исследователями от местных жителей, главным образом поморов. В свою очередь, подавляющее большинство карт, на которых отражены результаты исследований (непосредственного и, так сказать, дистан-

ционного), изготовлены и опубликованы нидерландскими картографами.

В-третьих, обнаружение Новой Земли существенным образом повлияло на представление европейских космографов на околополюсную географию. Четыре десятилетия сбора первичной информации сопровождалась эволюцией оригинальных гипотез устройства полярного мира. И только к началу 90-х годов XVI века была предложена наиболее близкая к реальной модель географии Новой Земли.

Очевидно, что в данной модели нашли отражения представления наших соотечественников об удаленности, размерах, расположении, наличии и названиях географических объектов на Новой Земле. Это свидетельствует о качественных различиях в уровне географических знаний наших соотечественников и их современников-иностранцев.

Сегодня, в XXI веке, на фоне происходящих в мире событий не грех напомнить «просвещенным» странам, что 500 лет назад русские люди адекватно представляли окружающий их мир. А порой даже лучше, чем их европейские современники. Опубликованная по результатам нашего исследования карта поморской логистики второй половины XVI века это подтверждает.

Иностранцы в наших арктических водах всегда были гостями. Иногда, между прочим, непрошеными. Однако на протяжении пяти веков мы никогда не держали камень за пазухой. Всех, кто с миром приходил на наши исконные земли, русские люди принимали, указывали нужный путь, а иногда и спасали от неминуемой гибели.

Николай Сумароков



Новая Земля хранит свою природную красоту и уникальность. Фото: Николай Гернет

СТАРТОВАЛА КОМПЛЕКСНАЯ ЭКСПЕДИЦИЯ РГО НА ЗЕМЛЮ ФРАНЦА-ИОСИФА

Начался очередной арктический сезон РГО — в 2024 году он продлится с апреля по сентябрь. В рамках первого этапа экспедиции на Земле Франца-Иосифа, в национальном парке «Русская Арктика», параллельно работали шесть научных групп.

Нынешняя экспедиция РГО на Землю Франца-Иосифа — продолжение фундаментальных научных исследований, которые проводятся на архипелаге с 2021 года. В этом году экспедиционную группу составили специалисты РГО и национального парка «Русская Арктика», ученые Института физики Земли им. О. Ю. Шмидта РАН, Института географии РАН и Института проблем экологии и эволюции им. А. Н. Северцова РАН, Полярного филиала Всероссийского института рыбного хозяйства и океанографии, географического факультета МГУ имени М. В. Ломоносова, Единой геофизической службы РАН.

— Сотрудничество национального парка «Русская Арктика» и РГО в настоящее время вышло на принципиально новый уровень. Мы прошли большой путь: от проведения совместных экспедиций на высокоширотных архипелагах до стратегического сотрудничества в области исследования экосистем Арктики, — отметил руководитель экспедиции, директор нацпарка Александр Кирилов. — В текущей геополитической

Фото: Леонид Круглов

ситуации особенно важно продолжать программы арктических исследований России. Усиление гражданского и научного присутствия в Арктике позволит защитить интересы нашей страны в этом регионе.

Несколько лет РГО совместно с «Русской Арктикой» проводит системные работы по геологии, геофизике, сейсмологии, мерзловедению, биологии, гидрометеорологии на Земле Франца-Иосифа.

— Мы работаем на этих стратегически важных для России территориях давно и системно. Совместно с академическими партнерами РГО реализует фундаментальные научные исследования самой северной территории России, оценивая ее рекреационный потенциал, — рассказала директор Департамента экспедиционной деятельности и развития туризма ИД РГО Наталия Белякова. — Чтобы изучать арктические биомы было удобно разным научным коллективам, мы начали оснащение всесезонной научной лаборатории РГО на базе «Омега». Подбираем оборудование под запрос ученых: чтобы им не везти с собой все приборы, а воспользоваться частью на

месте. Наша с нацпарком «Русская Арктика» большая мечта — чтобы лаборатория стала арктическим офисом для ученых мира.

КАК ИЗУЧАЮТ ЗЕМЛЕТРЯСЕНИЯ В АРКТИКЕ

Научный руководитель экспедиции, член-корреспондент РАН Алексей Собисевич рассказал, что в 2021 году на острове Земля Александры были обнаружены поверхностные проявле-

ния предположительно сильного землетрясения. Ученые провели аэрофотосъемку мыса Мелехова, проанализировали цифровые модели рельефа и ортофотопланы. На основе этих материалов предположения подтвердились. В этом году экспедиционная группа продолжила полевые исследования, чтобы уточнить масштабы землетрясений далекого прошлого, изучить сейсмическую активность архипелага и оценить ближайшие перспективы развития сейсмического процесса. В том числе и с учетом глобальных климатических изменений.

— В ходе полярной экспедиции сотрудниками Института физики Земли РАН развернута временная сеть сейсмических наблюдений для изучения слабой локальной сейсмичности, — отметил Алексей Собисевич.

— Дальнейшее развитие полевых геолого-геофизических исследований на арктических архипелагах, а также организация постоянно действующих автоматизированных пунктов геофизических инструментальных наблюдений нужны, чтобы помогать генерировать новые знания о Земле, включая геофизику и сейсмологию.

Условия этого сезона позволили ученым выполнить все запланированное. В этот раз исследования велись как на суше, так и поверхности льда. Это первая масштабная проверка технологии сейсморазведки в реальных условиях.

— Мы заложили три профиля через мыс Двойной не только на суше, но и также с поверхности льда. Один прошел прямо через мыс, а другой — чуть южнее,

Исследования этого года станут завершающими на острове Земля Александры в геофизическом плане. По итогам будет опубликована научная статья о природе здешних землетрясений.

В перспективе вместе с учеными эту суровую красоту смогут оценить туристы. Фото: Петр Ушанов



Фото: Леонид Круглов

параллельно первому. Если при обработке полученных данных будут схожие результаты между ними и с тем, который прошел по суше севернее первых двух, то это будет означать, что мы смогли с поверхности льда определить структуры сейсмического разлома. Это будет хорошее экспериментальное подтверждение разрабатываемой в ИФЗ РАН технологии сейсморазведки, — отметил старший научный сотрудник ИФЗ РАН, кандидат физико-математических наук Руслан Жостков.

Исследования этого года станут завершающими на острове Земля Александры в геофизическом плане. По итогам будет

Ледниковые пещеры живут своей жизнью — расступ, тают, исчезают, на их месте образуются горные долины и реки. В рамках этого этапа экспедиции ученые изугали ледниковую пещеру в куполе Лунном на территории нацпарка «Русская Арктика».



Научный способ мониторинга белого медведя — обездвиживание для взятия биологических проб.
Фото: Леонид Круглов

опубликована научная статья про землетрясения, их природу и факторы, влияющие на их развитие.

МОНИТОРИНГ ГЛАВНЫХ ХИЩНИКОВ АРКТИКИ

В апреле 2024 года ученые обследовали бухты в заливе Дежнева — необходимо было зафиксировать, где именно экспедиционной группе встретятся белые медведи и в каком количестве. В итоге было пройдено 11 разных маршрутов по острову, найдены следы семи медведей. Характер этих следов показал, что животные выходят с дрейфующего морского льда на берег для

короткого отдыха, а затем возвращаются в море для охоты на тюленей. Также важно было осмотреть склоны бухт, которые подходят для устройства белыми медведями родовых берлог. Это места, куда самки залегают поздней осенью и где потом появляются на свет медвежата. Научная группа нашла несколько родовых берлог, были зафиксированы выходы самок, но медвежат матери еще не выводили — было слишком холодно.

— Мы отметили небольшую численность белых медведей по сравнению с прошлыми годами, что можно объяснить довольно низкими температурами в предшествующие

месяцы и в период проведения работ: от -25 °С до -30 °С, — рассказал руководитель работ по исследованию белого медведя, ведущий научный сотрудник ИПЭЭ РАН, кандидат биологических наук Илья Николаевич Мордвинцев. — Как результат — полная скованность льда, отсутствие полыней, трещин и разводий во льду, а также практически полное отсутствие тюленей в бухтах на юге острова. Малое количество родовых берлог, вероятно, связано с непродолжительным сроком полевых наблюдений и малоснежным раннезимним периодом, когда самки залегали в берлоги.

ИНДИКАТОРЫ ИЗМЕНЕНИЯ КЛИМАТА

Как рассказал старший научный сотрудник отдела гляциологии Института географии

РАН, кандидат географических наук Булат Мавлюдов, в этом году ученые продолжили исследовать снежный покров и ледниковые пещеры. Это нужно для того, чтобы понять, какие климатические изменения произойдут в регионе в будущем. Ледниковые пещеры «живут своей динамичной жизнью» — вырастают, тают, исчезают, а на их месте образуются горные долины и реки. В рамках этого этапа научные работы проходили в границах нацпарка «Русская Арктика». В этой экспедиции ученые изучали ледниковую пещеру в куполе Лунном.

— Минусовые температуры — самое удачное время для исследований, летом есть риски обрушения пещер, — отметил Булат Мавлюдов. — Мы хотели провести в пещере топографическую съемку в обычном форма-

Земля Александры — идеальная площадка для комплексных исследований Арктики. Фото: Петр Ушанов



Подрастает будущий «хозяин Арктики». Фото: Петр Ушанов

те, но это оказалось невозможно, — горный компас не работал в этих условиях и из-за сильной намагниченности пород показывал неправильное направление. Но оказалось, что GPS-трек хорошо пишется внутри пещеры. Тогда к этому треку добавили точки, в которых фиксировали расстояние до стен и расстояние до потолка. И, используя эти точки, мы уже построили полноценный план пещеры. Зная изменение ледниковой пещеры во времени, мы сможем понимать, как изменяется ледниковый купол Лунный не только с поверхности, но и изнутри.

КТО ЖИВЕТ ПОД ВОДОЙ ПРИ ТЕМПЕРАТУРЕ -1,6 °С

Еще одной задачей ученых было посмотреть, что происходит в морских водах около острова Земля Александры: кто тут выживает в таких суровых условиях. Эти воды в отношении живых существ изучены относительно мало, особенно в зимний период. Температура морской воды подо льдом здесь в апреле достигает -1,6 °С и близка к точке замерзания. Наблюдали подводный мир акватории вокруг острова на этот раз при помощи дрона.

— Наши работы проводились со льда: пробуривалось несколько лунок, из них получалась большая полынья, — рассказал заместитель руководителя Полярного филиала ВНИРО, кандидат биологических наук Константин Соколов. — Наблюдения под водой вели при помощи дистанционных подводных инструментов, в том числе специального дрона, который способен опускаться на глубину. С его помощью мы делали видео и фото. Можно считать, он был нашими глазами, которые видели все, что находится подо льдом и на дне. Полученные материалы позволяют даже посчитать животных. К примеру, там массово распределяются иглокожие, в том числе морские ежи, актинии и бурые водоросли. Рыбы очень мало — мы наблюдали лишь двух особей: арктического ицела и шлемоносного бычка. На одном из участков отмечали многочисленных ракообразных животных — темисто, обитающих подо льдом, в темноте. Также мы измеряли температуру и соленость воды, толщину льда, снегового покрова, брали пробы воды для последующей оценки фитопланктона, загрязняющих веществ, специальной сетью собирали зоопланктон.

А вот промысловых рыб, по словам ученого, в суровых арктических водах Земли Франца-Иосифа в апреле не оказалось. Но в целом сублиторальная экосистема отличается высоким видовым разнообразием, значительной численностью и биомассой.

РАЗВИВАЕМ ТУРИЗМ НА ЗЕМЛЕ ФРАНЦА-ИОСИФА

Арктика — потенциально востребованный регион для путешественников. Однако из-за географической отдаленности и суровых климатических условий сценарий развития туризма на Земле Франца-Иосифа может положительно развернуться только при реализации нескольких условий. Самое

главное — это улучшение транспортной и туристической инфраструктуры. Как рассказала старший научный сотрудник географического факультета МГУ имени М. В. Ломоносова, кандидат географических наук Александра Никанорова, для этого особое внимание стоит уделить развитию гражданской авиации в высокоширотной Арктике. Это поможет повысить доступность региона и сократить время, которое туристы тратят, чтобы добраться до отдаленных территорий. Для расширения маршрутов арктических круизов по архипелагам Северного Ледовитого океана, включая Землю Франца-Иосифа, должны появиться новые гражданские суда ледового класса и технологичные ледоколы российского производства. Эти меры позволят увеличить туристский поток и сделать пребывание туриста в Российской Арктике более комфортным.

— Важно создать инфраструктуру для развития природоориентированных видов туризма. Ключевым остается решение вопроса модернизации и строительства новых визит-центров для формирования опорного туристского каркаса национального парка. Особое внимание стоит уделить разработке уникальной концепции путешествия, которая подарит туристу незабываемый и комфортный арктический опыт, — добавила Александра Никанорова.

Русское географическое общество уже сейчас предлагает всем желающим попробовать новый формат путешествий в концепции гражданской науки и научно-популярного туризма. Даже не являясь профессиональными учеными, вы можете приехать на архипелаг с экспедицией РГО и помочь в исследованиях, присоединившись к научным группам и выполняя несложные научные задачи под руководством опытных наставников.

Мария Булдакова



В этот раз исследования велись как на суше, так и поверхности льда. Фото: Петр Ушанов

ЛОРАН ТУШАР: «МЫ ПИЛИ ВОДУ ИЗ БАЙКАЛА, ПРОСТО ЧЕРПАЯ ЕЕ ВЕДРОМ»

Одним из лауреатов национальной премии «Хрустальный компас» в этом году стал Лоран Тушар. Его по праву считают основоположником французской лимнологической географии. Он был первым французским географом, посвятившим свою научную карьеру изучению озер. Неудивительно, что научный интерес Тушара привел его в Россию.

«ЧЕМ-ТО НАПОМИНАЕТ ОКЕАН»

— Мсье Тушар, когда в вашей научной биографии появилась Россия?

— В 1991 году я только что закончил изучение географии (по специальности «океанография») в Университете Сорбонна и искал тему для диссертации. В это же время один из депутатов муниципального совета города Тонон-ле-Бен (самый крупный город на французском берегу Женевского озера. — Прим. ред.) пытался установить политическое и культурное побратимство между Женевским озером и Байкалом. Он обратился ко мне и спросил, согласен ли я внести свой научный вклад в это сотрудничество. Мой научный руководитель, океанолог по специальности, с энтузиазмом воспринял идею: озеро Байкал настолько велико, что подчас чем-то напоминает океан. А для меня, в ту пору молодого французского

Фото: Андрей Лексаков

Лоран Тушар (р. 1965) — профессор географии Университета Орлеана. Основатель и первый президент Ассоциации географов, лимнологов и исследователей окружающей среды Франции, президент Географического общества в Лиможе, президент озероведческой ассоциации Geolimno. Член Французского географического общества и Общества французских исследователей-путешественников. Член научного совета института «Центр изучения развития территорий и окружающей среды» (Centre d'Etudes pour le Développement des Territoires et l'Environnement — CEDETE). Автор пяти монографий и множес-

тва статей, посвященных природе России. Активно выступает за укрепление российско-французских научных связей, занимается просветительской деятельностью. В частности, в 2023 году прочитал лекцию о Байкале в Париже, провел симпозиум онлайн-угастием российских ученых в филиале Университета Орлеана в городе Шатору и организовал выставку Русского географического общества в Университете Орлеана. Премии «Хрустальный компас» Лоран Тушар удостоен в номинации «Научное достижение» за многолетний вклад в развитие озероведения.

географа, научная командировка в Сибирь была неслыханным приключением.

— *Что интересного для вас открылось в научном смысле во время общения с российскими коллегами?*

— В институтах иркутского Академгородка я ознакомился с детальным крупномасштабным картографированием, а также с основами геосистемного подхода. Это навсегда изменило мое представление о географии и мой подход к географическим исследованиям. Во французских университетах учат отдавать предпочтение исследованиям регионального уровня. В России я познакомился с крупномасштабным картографированием — в масштабе фаций (геофаций). Во Франции системное мышление в мое время преподавалось теоретически. В России я увидел, что оно активно применяется на практике.

— *Вы прекрасно владеете русским языком! Как вы его выучили?*

— В школе и университете я учил только немецкий и английский языки. А русский выучил по той причине, что необходимо было написать кандидатскую диссертацию на тему сравнения Байкала и Женевского озера. Я учился сам: у себя дома во Франции с помощью аудиокассет в 1992 году, а затем в России во время моей первой стажировки в 1993-м. Помню, иркутяне говорили мне: «Здесь мы научим тебя хорошо говорить!» И действительно, я узнал массу нюансов. Например, в Москве говорят: «Ешьте!», а в Сибири вам скажут: «Кушайте, пожалуйста!» (Смеется.) Но главное, конечно, в том, что знание русского языка позволяет мне читать, понимать и цитировать российскую научную литературу практически по любой теме.

ВСЛЕД ЗА АЛЕКСАНДРОМ ДЮМА

— *Где, кроме Байкала, вы бывали в России?*

— Я побывал в ряде городов Сибири и Дальнего Востока: Улан-Удэ, Хабаровске,

Якутске, Новосибирске, Барнауле, Горно-Алтайске и нескольких поселениях в горах Алтая, Красноярске, Лесосибирске, Енисейске. Совершил несколько экскурсий по Саянам. Был в Сочи и в некоторых других местах на Черноморском побережье и на Кавказе. Разумеется, бывал неоднократно в Москве, посетил Санкт-Петербург, Нижний Новгород, Владимир, Углич.

— *А где еще хотели бы побывать?*

— Меня интересует любое новое место в России — это и плато Путорана, и озера Карелии. А еще я надеюсь когда-нибудь приехать в Астрахань.

— *Почему Астрахань?*

— С одной стороны, по литературным соображениям: когда-то я с интересом прочитал рассказ о путешествии в эти места Александра Дюма. С другой стороны, хотелось бы своими глазами увидеть оазис в

русской пустыне и понять, как в дельте Волги при впадении реки в самое большое озеро на планете был построен город.

— *Вы наблюдали нашу страну во время бурных метаморфоз. Как менялась Россия в вашем представлении?*

— Первый раз я оказался в России в 1991 году. Передо мной открылся неизведанный мир — тогда еще существовал СССР. Так сошлось, что это было еще и наше свадебное путешествие. И должен сказать, мы с моей женой Элен были в восторге. Спустя два года я приехал в Россию для работы над диссертацией, и помню, что экономическая ситуация была действительно сложной. И в 1996 году тоже — когда я вновь приехал в вашу страну. Начиная с 2000-х годов начался период впечатляющего роста. И вот уже несколько лет именно в России я нахожу свободу, чистоту и достаток.

Лоран Тушар (справа) на торжественной церемонии вручения премии «Хрустальный компас» в Москве. Фото: Владимир Нескоромный/пресс-служба РГО



— Вспомните, пожалуйста, какой-нибудь памятный случай из ваших путешествий в Россию.

— В 1993 году во время моей экспедиции на Байкал мы пили воду из озера без какой-либо обработки, просто черпая ее ведром. Этот нехитрый способ меня очаровал. И кстати, я остался жив и здоров! (Смеется.)

НЕПОСТИЖИМАЯ ТАЙНА ОЗЕР

— Почему нужно изучать озера?

— В озерах содержится больше воды, чем в реках, и это, как правило, запасы пресной воды. Они порождают разнообразную человеческую деятельность. Такие водоемы — своего рода микрокосмы, полужакрытые и полуоткрытые системы, порой доходящие до степени биологического эндемизма. Озера всегда сохраняют элемент загадочности. Даже когда существует батиметрическая карта такого водоема, многие глубины все еще остаются неизвестными. Глубокие озера нередко вызывают своего рода «головокружение» из-за эффекта преломления в прозрачной толще воды. Человеческий глаз склонен видеть под водой тот же склон, что и над водой, а на самом деле он может быть другим. Все это добавляет магии непостижимой тайне озера.

— А если рассуждать прагматически?

— Поскольку вода в озере не является проточной, его способность к самоочищению ниже, чем у рек. Озера более хрупкие экосистемы, чем реки, поэтому научное изучение озера имеет важное значение для их сохранения.

— Существует наука фундаментальная и прикладная. Что ближе вам?

— Иногда случается так, что, работая над практическими вопросами территориального планирования и сохранением природных особенностей конкретных регионов, мы совершаем фундаментальные научные



Озера несомненно обладают особой магией и притягательностью. Фото: Михаил Панков

«Красота озера и окружающих их пейзажей способствует развитию научного интереса.

Я очарован волнами, набегающими на берег, и мог бы смотреть на них бесконечно!»
Лоран Тушар

открытия.

Я чувствую моральное удовлетворение, когда, например, для конкретных проектов предлагаю решения по организации водосброса в нижний бьеф, чтобы снизить влияние на водный режим. Мой вклад в фундаментальную лимнологию — это разработка новой теоретической классификации перемешивания (ритмов разрушения термических слоев) озера.

— Какое место занимает эстетика в вашем интересе к озерам?

— Конечно, помимо науки, красота озера и

окружающих их пейзажей способствует развитию интереса к таким водоемам. Я очарован волнами, набегающими на берег. Я мог бы смотреть на них бесконечно!

— Вы изучали водоемы во многих регионах мира. Какие из них наиболее интересны, с вашей точки зрения?

— Я в основном знаком с озерами в Европе и Азии, немного — с озерами Африки. Мой личный топ-5 выдающихся озера выглядит так: Байкал, Телецкое озеро (Россия), Балатон (Венгрия), Комо (Италия), Женевское озеро (Франция, Швейцария).

НАУКЕ НЕОБХОДИМ ПРОСТОР

— *Российская общественность обеспокоена экологическими вызовами на Байкале. Женевское озеро меньше по размерам, а берега его плотно заселены. Однако это не приводит к большим экологическим проблемам. Как удастся их избежать?*

— Женевское озеро столкнулось с серьезными проблемами, связанными с эвтрофикацией («цветением» воды. — Прим. ред.), в 1970–1980-е годы. С тех пор как были запрещены фосфатные моющие средства, его здоровье улучшилось. С другой стороны, нарушенность естественной природной среды большей части его береговой линии, несомненно, приняла необратимый характер.

— *В 2001 году вы защитили, как бы в России сказали, докторскую диссертацию (HDR) по физике температуры воды. Если кратко, каковы главные выводы исследования?*

— Трудно делать выводы всего в нескольких словах. Несомненно, моим главным открытием стало следующее: пруды глубиной в несколько метров обладают термоклином (резким изменением температуры в одном из водных слоев. — Прим. ред.). Поскольку это небольшие водоемы, площадь акватории, подверженная ветровому воздействию, невелика, в результате термоклин здесь довольно стабилен и долговечен. Я показал, что он может сохраняться без изменений от нескольких дней до нескольких недель. Одним из следствий является тот факт, что сбрасываемые нижние слои воды имеют низкую концентрацию кислорода.

— *У вас немало научных работ, посвященных природе нашей страны. Среди них большая монография «Природная среда России: биогеография необъятности». О чем она? «Необъятность» — это художественный образ или научная категория?*

— Употребляя французское слово *immensité* («необъятность», «простор?»), я хотел донести мысль о том, что Россия, с одной стороны, велика, как континент, а с другой стороны, состоит из широких равнин, свободных от препятствий, не нарушающих поясность. Таким образом, это единственное государство в мире, где развивается такая зональность природных сред.

— *Другая ваша работа называется «Россия и изменение климата: новая география холода». Почему география холода — новая?*

— Это было броское название, призванное привлечь внимание французской общественности. Оно демонстрирует новое противоречие между холодом, который французские СМИ теперь считают благом, и тем фактом, что холод остается в значительной степени врагом российской экономики, который стоит вашей стране больших денег.

— *В чем сегодня состоит ваш исследовательский интерес?*

— Изначально я являюсь физикогеографом, но меня все больше интересует человеческая, социальная и культурная география озер. А еще мне сейчас интересны искусственные водоемы: водохранилища, рыбные пруды, мельничные пороги на реках и т. д.

— *Что беспокоит вас как ученого в современном мире, а что вызывает оптимизм?*

— Меня разочаровывает научный догматизм, развивающийся на Западе, и то, что исследователям становится все труднее выражать новые, самостоятельные идеи. Мне кажется, важно сохранить право на ошибку. И тем не менее я настроен оптимистично, потому что вижу, что молодые студенты способны размышлять. Надеюсь, они смогут отстоять в новом мире свободу мысли.

Айвар Валеев

Город Астрахань. Фото: Федор Лашков

«ПУСТЫНИ ВЕЧНЫЙ ГОСТЬ — МОГУЧИЙ БАРС»: КАК НА КАВКАЗ ВОЗВРАЩАЮТ ЛЕОПАРДОВ

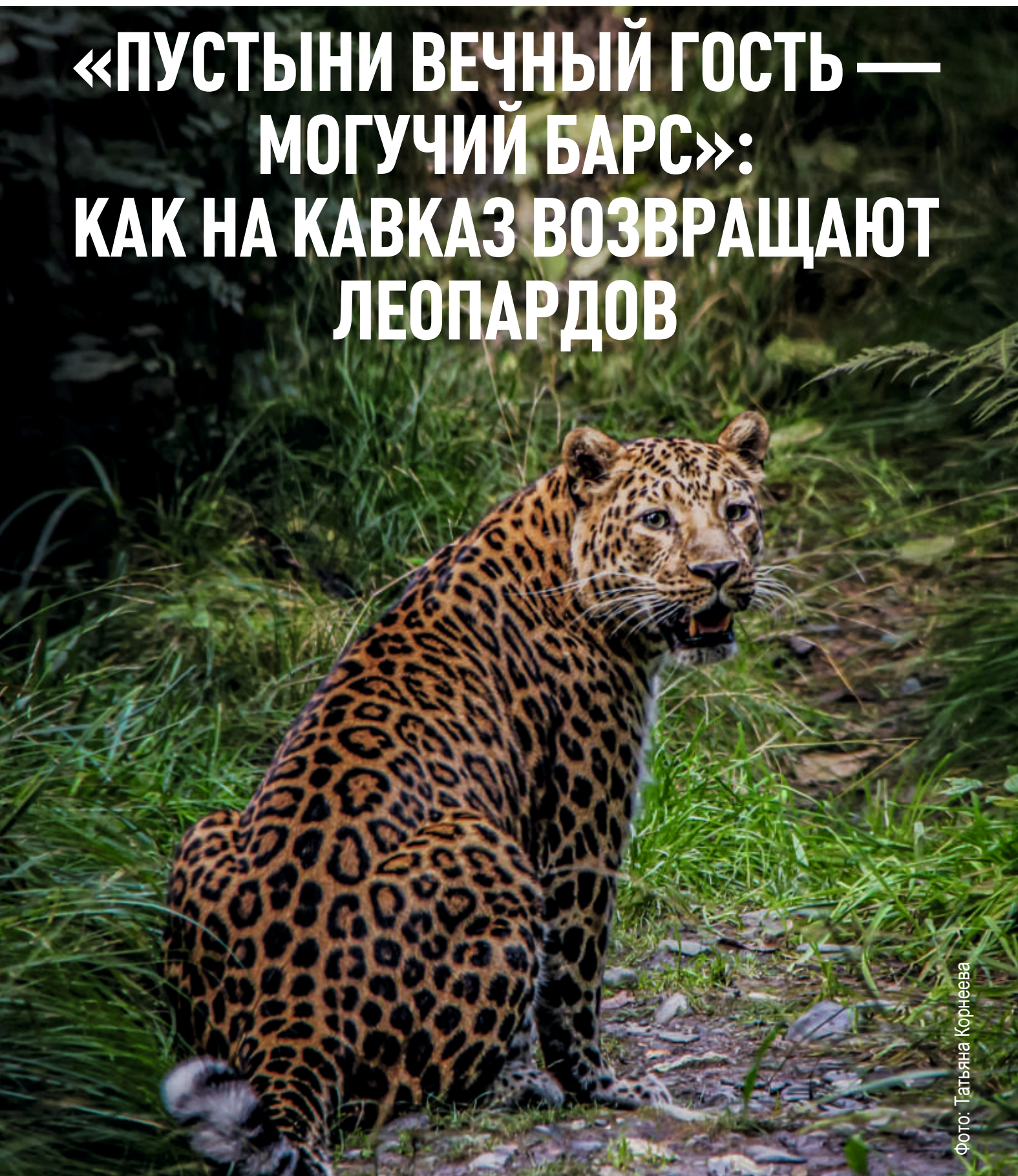


Фото: Татьяна Корнеева

В 2024 году исполняется 15 лет программе восстановления переднеазиатского леопарда на Кавказе. За это время 15 «выпускников» Центра при Сочинском национальном парке отправились в дикую природу. Этим летом на волю планируют выпустить еще двоих – брата и сестру Терека и Рицу. Местные специалисты изучили краснокнижных хищников, как никто в мире, и могут рассказать о них немало интересного.

Переднеазиатский, или кавказский, леопард занесен в Красную книгу РФ как исчезающий вид. В XIX веке барсы обитали повсеместно в горах Кавказа. Охотиться на них можно было круглый год. Мало того, в начале XX столетия за каждого добытого леопарда егеря Кубанской охоты получали награду 25 руб. — при том, что пальто в то время можно было купить за 15 руб., а сапоги стоили всего 5 руб. Хищников начали активно истреблять.

МЕСТОЖИТЕЛЬСТВА

Леопард предпочитает проводить лето на высокогорье, поднимаясь на высоту 2–3,1 тыс. м над уровнем моря. Ближе к зиме, чтобы не пробираться по глубокому снегу, зверь спускается на нижние участки склонов. Там ему проще передвигаться, да и добычи гораздо больше. Пятнистый хищник вообще постоянно находится в движении, обходя свою территорию, которая обычно занимает 25–40 тыс. га. В прошлом площадь участков леопарда на

Кавказе доходила до 100 тыс. га и более, такое случалось в тех местах, где добычи было не слишком много.

У самок угодья обычно меньше, они выбирают участки, где есть много укромных мест: густая растительность, скалистые выступы, глубокие расщелины и большие деревья. Для них особенно важно, чтобы на личной территории было много добычи, — в этом случае не придется уходить на охоту далеко от логова, надолго оставляя детенышей одних. Если животных, входящих в рацион леопарда, достаточно много, участки самок

не пересекаются. Если кормовая база не так велика, по их границам могут существовать «места общего пользования», куда изредка заходят два разных леопарда. Но в этом случае они стараются избегать конфликтных зон и делают все, чтобы не встретиться ненароком.

Территории самцов обширнее и, как правило, включают в себя угодья нескольких «дам», с

Если нет желания подражаться и отобрать угодья себе, леопард без проблем избегает встреч с хозяином угодья, который всеми доступными способами обозначает свое присутствие.

которыми они спариваются. Границы своих владений леопард регулярно обходит, оставляя там «послания» сородичам. Чтобы те не сомневались — охотничий участок занят, — хозяева территории издают хриплое протяжное рычание, которое разносится на расстояние от 4 до 6 км в зависимости от ландшафта.

Второй способ обозначить, что территория занята, — так называемые поскребы. Леопарды сдирают грунт задними лапами на своих основных маршрутах, смотровых площадках, солонцах, рядом с добычей или местом встречи с самкой. Звери также заявляют о себе, оставляя запаховые метки. С их помощью они обозначают границы своих территорий, заявляют о социальном статусе, передают «любовные» послания.

— Леопарды феноменально помнят территорию, хотя угодья у них весьма обширные, — рассказывал в свое время основатель Центра восстановления леопарда на Кавказе Умар Семенов. — В «поместье» одного самца обычно входят территории двух-трех самок, их леопарды не трогают, как и их котят. Ближе к двум годам, где-то в 22–24 месяца, подрастающее поколение может уходить на неделю-другую в «самостоятельное плавание», а потом возвращаться к матери. Благодаря этому голод им не грозит — взрослые леопарды спокойно допускают их до остатков собственной добычи.

СЕМЕЙНЫЕ ОТНОШЕНИЯ

На Кавказе зимы снежные, поэтому детенышей лучше выводить весной и летом. Период романтических отношений у леопардов начинается в январе-феврале, при необходимости может повториться в марте-апреле. Самки требовательны в любви и могут изрядно утомить партнера, так что иногда он даже начинает избегать подругу через какое-то время. В этом случае некоторые из



Площадь территории обитания одного леопарда может достигать 40 тыс. га. Фото: Дарья Набатова

К началу XXI века переднеазиатские леопарды на Кавказе уже практически не появлялись, — Музыри было бы не с кем биться, повись он в горах в наши дни. Теперь борьба идет прямо противоположная — за возвращение редкого вида в природу.

разочарованных самок отправляются на поиски другого «кавалера», пока первый избранник спит.

Беременность у леопарда продолжается в среднем 96 дней, для рождения котят самка выбирает укромное, хорошо защищенное место. Чаще всего она приносит двоих детенышей, от которых первые дни практически не отходит, постоянно кормя и вылизывая.

Когда котят исполняется два месяца, самка начинает постепенно приучать их к мясу. С четырех до десяти месяцев дети учатся охотиться. Леопард приносит в логово мелкую добычу, иногда живую, давая

малышам возможность с ней поиграть. Трофей обычно достается самому сильному, остальные подходят только после того, как он натешится и поест. Другие котята могут быть не согласны с таким положением вещей, так что матери нередко приходится вмешиваться в драки своих отпрысков. В возрасте года молодые леопарды уже способны самостоятельно добыть косулю или серну, но выследить и поймать более крупное копытное им пока не под силу. Самцы покидают территорию матери и отправляются на поиски собственного участка примерно в два года. Порой им приходится пройти больше сотни километ-

ров, прежде чем они найдут подходящие уголья, охотясь по пути на чужих территориях.

Самки взрослеют позже — на третьем-четвертом году жизни они достигают половой зрелости, но нередко продолжают жить в охотничьих угольях матери, даже став самостоятельными. И когда приходит время обзавестись собственной территорией, стараются обустроиться по соседству с ее участком. Порой их уголья могут даже пересекаться, но «совместные» деланки леопарды используют редко, понимая, что, если они там случайно встретятся, придется идти на конфликт. Мудрые самки стараются таких ситуаций избегать — к чему травмы, которые потом помешают охоте и могут в итоге привести к гибели?

БОЙ ЗА БАРСА

К началу XXI века переднеазиатские леопарды на Кавказе уже практически не появлялись, — Мцыри было бы не с кем биться, появившись он в горах в наши дни. Теперь борьба идет прямо противоположная — за возвращение редкого вида в природу. С 2009 года в Центре восстановления леопарда на Кавказе успели подготовить и выпустить на волю 15 молодых пятнистых диких кошек, скоро «в мир» выйдут очередные «выпускники» Центра.

Практически вся работа ведется дистанционно, чтобы не приучать животных к людям, — если леопард не будет опасаться человека, в природу его выпускать нельзя.

— Благодаря инфраструктуре, которую мы все больше развиваем, удалось полностью исключить контакт леопардов с людьми, — делится руководитель Центра восстановления леопарда на Кавказе Николай Воронин. Хищников готовят к жизни в дикой природе весьма обстоятельно. Работники Центра круглые сутки ведут видеозаписи поведения

своих подопечных и потом тщательно их анализируют. В зависимости от того, какие слабые места демонстрирует юный леопард, его отправляют на соответствующую «тренировочную площадку» — добывать себе пищу, которая плавает в пруду, сидит на дереве, прячется в зарослях и т. п. Смысл не в том, чтобы научить хищника охотиться именно на нутрию или енота, а в том, чтобы сформировать определенный опыт. Если леопард понимает, что еду можно найти не только в кустах, но и в водоеме, его шансы выжить повышаются.

— Когда мы работаем над развитием охотничьего поведения леопардов, мы в первую очередь учим кошку принимать решения, — поясняет Николай Воронин. — Основной девиз Центра — искусственное стимулирование естественных реакций. У них же свои иерархические отношения: один сильный, доминирующий, другой более ловкий, а третий хитрый и прекрасно понимает, что нет никакой необходимости самому бегать за косулями и кабаном, — можно прийти полакомиться добычей, которую поймали братья-сестры. Наша же задача к моменту выпускных экзаменов — подготовить всех наших леопардов, вне зависимости от их особенностей, темперамента и характера, к успешной охоте. Они должны уметь добывать себе корм, взаимодействовать друг с другом и избегать человека.

Для этого в каждом вольере обустроен свой рельеф и особенности растительности. Бывает, что молодая особь легко находит жертву, умеет соизмерять свои силы, хорошо владеет навыком скрадывания, но не дотягивает физически. Не хватает либо сил, либо скорости, чтобы догнать и атаковать добычу. Такого леопарда отправляют охотиться на кабана в 13-м вольере, где много зарослей и к добыче легко подкрасться. Кабан — физически мощное живот-



Переднеазиатский леопард – удивительно красивое и умное животное. Фото: Олег Богданов

ное с короткими ногами и шеей. Чтобы добыть его, леопарду придется повозиться, заодно он получит хорошую тренировку. Другая ситуация — сильный и быстрый зверь, которому не дается скрадывание. Он уверен в себе, идет напролом, но при этом может потерпеть неудачу, поскольку жертва замечает леопарда задолго до того, как он может подкрасться на дистанцию эффективной атаки. В этом случае его «фитнес-центр» — достаточно хорошо просматриваемый вольер №18, а охотиться ему надо будет на лань — крайне чуткое, осторожное и быстрое животное, к которому не так просто подкрасться. Чтобы поймать ее,

леопард может целыми днями пытаться это сделать, тренируя необходимые навыки. Сейчас в Центре подрастает и обучается охоте очередное поколение леопардов — всего с 2023 года здесь родилось 27 котят. На данный момент в Центре проживают 12 диких кошек, двое из них — недавно появившиеся малыши. Еще двое готовятся к выпуску, который планируется этим летом. Но только при условии, что они сдадут экзамены — продемонстрируют успешные навыки охоты и стремление избегать человека.

Ольга Ладыгина

КАК ВОСПИТАТЬ ЭЛИТУ: ПЕРЕИЗДАНА РЕДКАЯ КНИГА О ПУТЕШЕСТВИИ ВЕЛИКИХ КНЯЗЕЙ НА ЯХТЕ «ТАМАРА»



Фото: Анна Юргенсон/пресс-служба РГО

В издательстве «Паулсен» вышла книга «23 000 миль на яхте "Тамара"», написанная Густавом Радде по следам морского путешествия в Индию великих князей Александра Михайловича и Сергея Михайловича в конце XIX века. Роскошный двухтомник открывает серию «Путешествия по-царски» — совместный проект издательства и Русского географического общества. Впервые книга увидела свет 132 года назад и с тех пор не переиздавалась.

Плавание состоялось в 1890–1891 годах на личной яхте старшего брата — Александра Михайловича. На момент начала экспедиции ему было 24 года. Но это был уже довольно опытный мореплаватель: ранее в качестве мичмана на корвете «Рында» он уже успел совершить кругосветное путешествие.

Тому, что в историю попало именно это путешествие, мы обязаны автору книги. Густав Иванович Радде — известный естествоиспытатель и путешественник, почетный член Императорского Русского географического общества, удостоенный его высшей награды — Константиновской медали — за изучение Кавказа.

Основной маршрут «Тамары» проходил по Черному и Средиземному морям, Атлантическому и Индийскому океанам. Путешественники посетили территории нынешних Турции, Египта, Индонезии, Сингапура, Шри-Ланки (первый том) и достигли Индии (второй том).

Радде вел дневник и очень подробно описывал посещенные места, обычаи, быт и нравы населения, но особенно — природу, делая вполне научные ремарки. К примеру, если попадал в многоголосые джунгли, то каждую птицу идентифицировал по пению и тут же приводил ее научное название на латыни. Столь же подробно передавал автор и повседневность экспедиции.

Радде — не просто летописец, но и наставник. Недаром он по высочайшему повелению был отправлен с молодыми отпрысками императорской фамилии в путешествие. В предисловии к изданию Президент Русского географического общества Сергей Шойгу отметил особую роль таких путешествий в формировании мировоззрения великих князей. Будущая элита страны была обязана понимать многогранность мира — как с культурно-политической точки зрения, так и с натуралистической — и через это осознавать роль и место своей державы на международной арене. К слову, в это же время будущий император Николай II предпринял свое знаменитое Восточное путешествие. Конечно, плавание на «Тамаре» не было экспедицией в том суровом варианте, который мы знаем по историям, скажем, Беринга или даже Семенова-Тян-Шанского. Но и легкой прогулкой многомесячное путешествие назвать нельзя. Неизбежные в дальнем плавании шторма, влажная жара, зловредные насекомые — лишь малая часть неудобств.

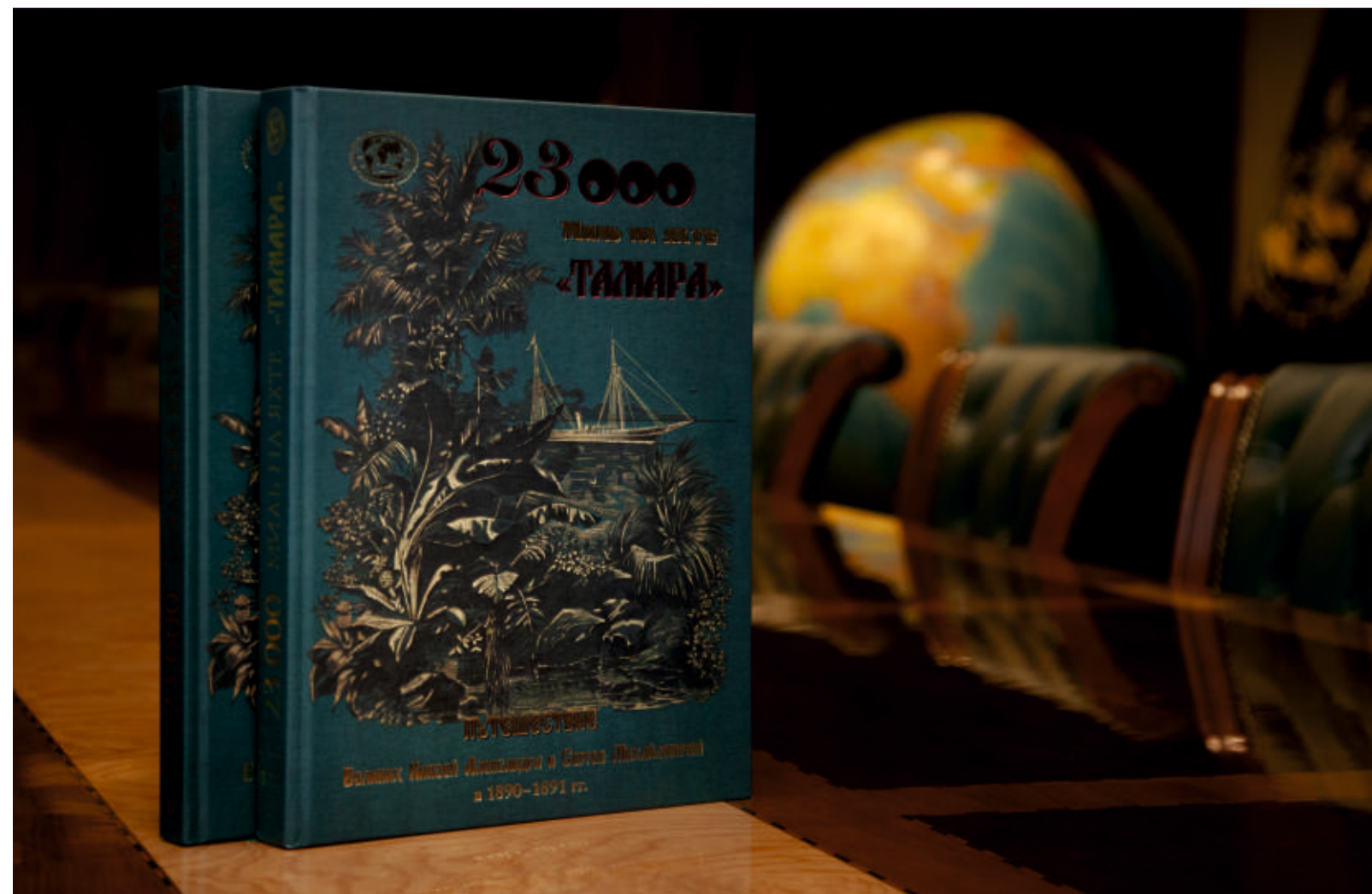
Радде отмечал: «Есть пословица, что человек не может безнаказанно бродить под

сенью пальм, и, действительно, долгое пребывание, хотя и не под пальмами, а в этом жарком климате среди джунглей, становилось вредным, особенно для нас, европейцев».

И далее перечислял напасти: злокачественная лихорадка, опухоли, кожные болезни, дизентерия и просто общее недомогание неизвестной этиологии «свалили 20 человек из нашего отряда». А в густой растительности тропических лесов прятались слоны, медведи, леопарды, ядовитые змеи, крокодилы. В XIX веке природа представлялась как враждебная человеку среда и во многом таковой являлась. Поэтому заряженное ружье и молниеносная реакция являлись обязательным условием удачного путешествия. К тому же охота была и способом познания окружающего мира: многочисленные трофеи становились чучелами и пополняли естественно-научную коллекцию великих князей.

Однако существовала и другая сторона путешествия: торжественные приемы у местных правителей и в колониальных администрациях, танцы баядерок и хоро-

В предисловии к изданию Президент РГО Сергей Шойгу отметил особую роль таких путешествий в формировании мировоззрения великих князей. Будущая элита страны была обязана понимать многогранность окружающего мира.



«23 000 миль на яхте "Тамара"» — пилотное издание в новой совместной серии издательства «Паулсен» и РГО. Фото: Анна Юргенсон/пресс-служба РГО

шая трапеза в теплой компании единомышленников. «Нужно сознаться, что путешествие это носило идеальный характер», — заметил участник плавания лейб-медик Александр Зандер.

На Цейлоне «Тамару» посетил даже цесаревич. Это было и почетно, и по-человечески приятно. Как известно, великие князья Михайловичи являлись детскими друзьями Николая Александровича, и в бурной юности их интересы нередко совпадали.

Вероятно, современники читали книгу Радде как какой-нибудь роман Жюль Верна. Читали и смотрели. Несомненное достоинство двухтомника — прекрасные рисунки Николая Самокиша, знаменитого графика и

живописца, пережившего царский режим и впоследствии ставшего лауреатом Сталинской премии. Для издания он сделал более 450 иллюстраций — целый сериал!

В очередной раз следует отметить культуру издательства «Паулсен». Текст книги качественно отредактирован в соответствии с нормами современного русского языка, сам двухтомник издан на весьма достойном полиграфическом уровне, позволившем сохранить цвета и оттенки акварелей и сепий. «23 000 миль на яхте "Тамара"» — пилотное издание в новой серии, предполагается, что за ним последуют другие.

Айвар Валеев

ПЕШКОМ ПО «ЗЕЛЕНОМУ КОЛЬЦУ МОСКВЫ»: 160 КМ ЭКОЛОГИЧЕСКИ ЧИСТОГО УДОВОЛЬСТВИЯ

Городская жизнь растерзана автомагистралями, загромождена бетонными конструкциями, наполнена пылью и автомобильными выхлопами. Между тем иногда достаточно сделать шаг в сторону или даже «сменить фокус», и откроется совершенно иной мир. Александр Советов семь лет назад разработал пеший маршрут «Зеленое кольцо Москвы», или просто ЗКМ.

Более 160 км внутри МКАД можно пройти, пробежать или проехать на велосипеде, практически не выходя из лесопарковой зоны. Между прочим, это примерно как расстояние от Москвы до Владимира. Сегодня у маршрута тысячи благодарных поклонников. А некоторые даже готовы провести здесь отпуск...

— Александр, как появилось «Зеленое кольцо Москвы»?

— В свое время я занимался рогейном. Это вид спорта, чем-то похожий на ориентирование, только длится 24 часа. Для тренировок нужна была трасса дистанцией порядка 100 км — столько по силам мне лично пройти за сутки. Где ее найти поблизости? И однажды мне пришла в голову идея: а что если пройти по всем паркам Москвы так, чтобы за 24 часа набрать те самые 100 км?

Фото: Дмитрий Андропов

Взял карту, и у меня как-то сразу сложился маршрутик на 120 км. Мои товарищи начали подсказывать другие варианты: «Вот здесь красивое место, а вот тут еще лучше!» Выходило уже 150 км. А потом подключились знакомые бегуны-трейлеранеры — те, которые бегают 100 миль: «Добавь нам немного, чтобы у нас тоже был маршрут». В итоге кольцо стало плюс-минус 162 км, те самые 100 миль. Примерно в таком виде ЗКМ и существует сегодня.

— *Что представляет собой маршрут?*

— Он целиком располагается внутри МКАДа, условно начинается и заканчивается у главного входа в Ботанический сад РАН, проходит через восемь административных округов, соединяет 31 парк, в том числе 13 особо охраняемых природных территорий. Есть участки, по которым вы час можете идти и не встретить ни одного человека. Более того, однажды в Кузьминском лесу я умудрился заблудиться.

— *Но ведь парки не обязательно соседствуют друг с другом.*

— Маршрутные связки удалось проложить по зеленым тихим улочкам. Кроме того, в

Москве еще есть прекрасные набережные, которые совершенно не уступают лесным зонам — ни экологически, ни эстетически.

— *А как быть с автомагистралями?*

— Разумеется, от них никуда не денешься. Но это совсем небольшая часть маршрута, она проходит по тоннелям либо пешеходным переходам. Вообще, правило номер один для подобных троп, в лесу или в городе, — это безопасность. Поэтому на пути не

Маршрут ЗКМ целиком располагается внутри МКАДа, проходит через восемь административных округов, соединяет 31 парк, в том числе 13 особо охраняемых природных территорий.

должно быть заборов, строек, неухоженных пустырей и т. п.

— *Построить маршрут на карте — это половина дела. Следующий шаг — проверить теорию практикой...*

— Случались неожиданности. К примеру, я соединил маршрутом на карте ВДНХ и парк «Сокольники». А в реальности хорошо зайти туда не получается, потому что мешает промышленная зона и кварталы жилой застройки.

Пришлось немного отклониться от первоначального маршрута и идти по пойме реки Яузы. Поэтому, к сожалению, «Сокольники» в моем маршруте нет. Как и Нескучного сада — примерно по той же причине. В иных местах приходилось менять маршрут многократно, поскольку меня не устраивал переход, скажем, по железнодорожному или автомобильному мосту. Бывает еще так. Летом маршрут замечательный — по хорошим тропинкам, вблизи ручейков. Наступает осень, захожу на те же тропинки, а там болото! Нужно снова менять маршрут: тропа должна быть доступной круглогодично.

— *А если человек не готов идти 160 км?*

— Этого и не требуется. За время существования ЗКМ маршрут целиком прошли около 450 человек, причем абсолютное большинство сделало это в несколько приемов. А просто людей, которые более-менее регулярно ходят по ЗКМ, — несколько тысяч. Сюда идут, чтобы отдохнуть на природе и поднять тонус. Маршрут проходит в шаговой доступности от 59 станций метро, МЦК и МЦД. Практически в любой момент на тропу



Москва — уникальный мегаполис, где можно пройти сотню с лишним километров, не выходя из зеленых зон. Фото: Юлия Чернова

можно зайти и так же просто с нее выйти.

— Если задаться целью проходить ежедневно 16 км по «Зеленому кольцу», то целиком его неспешно можно одолеть за 10 дней. Сюжет для небольшого отпуска!

— А так уже и происходит! В позапрошлом году девушка приехала из Санкт-Петербурга и прошла ЗКМ с рюкзаком за несколько дней. Она шла в день около 20 км, потом находила гостиницу неподалеку, набиралась сил в комфортных условиях, а наутро продолжала путь. Помимо того что московские парки — сами по себе достопримечательность, рядом с ЗКМ есть масса интересных мест: памятники, храмы, исторические здания. Все они нанесены на карту маршрута (кстати, как и туалеты). Есть и любопытные географические факты. Например, мы проходим самую высокую точку столицы — 255 м над уровнем моря, это в районе станции метро «Теплый Стан». На маршруте мы встречали даже бобров и лосей! Бывает, что люди, всю жизнь прожившие в этом городе, удивляются: «А я и не знал, что у нас такая Москва интересная!»

— «Зеленое кольцо Москвы» за прошедшие годы как-то изменилось?

— Сам маршрут меняется, но незначительно. Может на несколько сотен метров увеличиваться или уменьшаться. Но мы замечаем, что город определенно становится лучше. Несколько лет назад я пытался проложить маршрут по пойме речки Очаковки, это юго-запад Москвы. Место было запущенное и замусоренное. Проходит четыре года, и в овраге, где течет речка, выкладывают прекрасный деревянный настил. Все расчищено, облагорожено, красиво.

— За семь лет существования вокруг ЗКМ возник своего рода клуб единомышленников. Расскажите о них.

— «Зеленое кольцо» подарило мне массу

интересных знакомств. У нас сложилась своя тусовка, вход в которую абсолютно открыт, — любой может присоединиться к нам в группе во «ВКонтакте». Там сегодня состоит что-то около 3,5 тыс. человек. Люди делятся новостями, советами, впечатлениями. Каждого, кто прошел весь маршрут, мы награждаем медалью и выдаем сертификат. Это, как мы про себя говорим, «сертифицированные проходимцы». Неважно, за какое время человек преодолел путь, можно даже в несколько приемов и не в один год. Но чаще всего для этого требуется шесть-восемь «подходов». Проходят ЗКМ целыми семьями, причем малышей, которых несут родители, мы тоже считаем — делаем приписку: прошел «на руках». Опытные «проходимцы» нередко становятся наставниками, например, для людей с ограниченными возможностями.

— Как насчет рекордов?

— В июле 2020 года Иван Заборский преодолел дистанцию за 16 часов 57 минут 54 секунды. Среди женщин лучший результат — у Анастасии Шариповой: в ноябре 2023 года ей понадобилось 19 часов 43 минуты 54 секунды, причем это ее второй рекорд, да еще в ночное время! Но это, конечно, хорошо подготовленные спортсмены. Самому старшему «проходимцу» было 82 года, его зовут Анатолий Кистенев. Самой маленькой оказалась Арина Кузнецова: она вместе с семьей прошла маршрут, когда ей было восемь лет.

— В других городах России есть маршруты, подобные ЗКМ?

— У Москвы известное преимущество: в столице много парков, и она имеет радиально-кольцевую планировку. Но, в сущности, что такое кольцо в нашем случае? Это то, что не имеет начала и конца, а какой уж оно формы — дело второе. Идея создания пеших «зеленых» маршрутов в городах, как

говорится, ушла в массы. Что-то подобное создается в Перми. Причем если в Москве это дело энтузиастов, то там за составление маршрута взялись городские власти, есть финансирование, идут серьезные проектные работы. Уверен, у пермяков получится. В Екатеринбурге серьезно взялись за дело.

Александр Советов (р. 1957) – член Русского географического общества. За свою спортивную жизнь прошел более 50 тыс. км и поднимался на высоту 6200 м (пик Ленина). Участник шести чемпионатов мира и Европы по рогейну. Активный популяризатор трекингового туризма: прошел 25 пешеходных троп в 20 странах. Среди них – Аппалачская тропа, США (400 км), Ликийская тропа, Турция (600 км), «Швиль Израэль», Израиль (1000 км), «Виа Суворов», Швейцария (300 км), «Три перевала», Непал (250 км).

Осуществил девять сольных походов, в том числе поход по пустыням Израиля.

География спортивных путешествий по России: Алтай, Восточные и Западные Саяны, Северный Тянь-Шань, Памир, Кавказ, Прибайкалье, Полярный и Приполярный Урал, Кузнецкий Алатау, Карпаты, Крым, Поволжье, арктическая тундра.

Заслуженный путешественник России.

Там живет очень интересный человек — Вячеслав Пестриков, создатель Большой уральской тропы протяженностью 2000 км. Теперь он при содействии администрации города прокладывает внутригородской пеший маршрут.

Айвар Валеев

Дважды выполнил норматив мастера спорта в годы, когда это звание в туризме было отменено. Чемпион Украины 2008 года по туризму. Четвертое место на чемпионате Международной федерации спортивного туризма (2016).

Как автор или приглашенный эксперт пригастен к созданию или усовершенствованию полутора десятков пешеходных троп. Среди них – Крымская тропа, «Зеленое кольцо Москвы», «Дорога в Лавру», Большая валдайская тропа, Великий русский северный путь, Волжская тропа, Большая кавказская тропа, «Христианские ценности Кипра», «Тропы Залесья», Большая байкальская тропа, Большая уральская тропа. Разработчик маршрутов будущих троп: «Путь Ломоносова» и «Волжский путь».

Автор книги «Как я дошел до 6200 (на пике Ленина) и иду дальше». Регулярно выступает с лекциями в РГО.

ЗАПОВЕДНАЯ КАМЧАТКА: НАУЧНОЕ ПУТЕШЕСТВИЕ С РГО К КУРИЛЬСКОМУ ОЗЕРУ



Фото: Михаил Коростелев

Побывать в царстве вулканов, пройти звериными тропами и провести свое исследование, — РГО запускает первый маршрут по Камчатке, в создании которого приняли участие ученые. Камчатское краевое отделение РГО совместно с Институтом вулканологии и сейсмологии ДВО РАН и Кроноцким государственным заповедником разработало научно-популярное путешествие по Южной Камчатке к Курильскому озеру.

Это маршрут для тех, кого влекут активный отдых и желание поучаствовать в научной природоохранной деятельности этой заповедной земли.

Звучит невероятно, но в научном мире Камчатка — большая лаборатория под открытым небом, где возможно все, на что хватит фантазии ученого. Тут встречаются три самых крупных объекта на планете: Тихоокеанская, Евразийская и Североамериканская литосферные плиты (вместе они занимают две трети поверхности Земли). Двигаются они по 2–3 см в год, но этой скорости хватает для того, чтобы вырастали гигантские горы и извергались вулканы. Тут

своими глазами можно увидеть, как дышит наша планета.

Главные хозяева этих земель — бурые медведи. По подсчетам биологов, их ареал — почти 95% территории Камчатки. Больше всего их в южной части полуострова: здесь находится самое крупное нерестилище нерки на всем континенте и крупнейшая в мире охраняемая популяция бурых медведей.

Эксперты и ученые Русского географического общества разработали экспедиционное путешествие по Южно-Камчатскому заказнику — в гости к вулканам и медведям.

— Мониторинг экологического состояния Камчатки — работа, которую нужно проводить регулярно и на большой территории. Зачастую у ученых попросту не хватает на это времени и ресурсов. Поэтому вовлечение в научную деятельность путешественников — весомый вклад как для развития научно-популярного туризма в регионе, так и для исследовательской деятельности, — рассказала научный сотрудник Института вулканологии и сейсмологии ДВО РАН, член РГО Татьяна Маневич. — Для туристов мы подготовили интересные задания, которые они смогут выполнять на протяжении всего маршрута: собирать пробы воды, измерять температуру и уровень рек, изучать минеральные источники и формы рельефа. Регулярные исследования помогут отслеживать динамику происходящих на Камчатке процессов.

НА НАУЧНОЙ ВОЛНЕ

Любое серьезное исследование начинается с постановки задачи. Миссия всех заповедных территорий нашей страны — изучать природные комплексы и сохранять их в первозданном виде. Это и станет лейтмотивом нашего путешествия в духе гражданской науки, когда исследовательскую работу



«Большое южное путешествие по Камчатке с РГО» — первый маршрут, разработанный при участии ученых Института вулканологии и сейсмологии ДВО РАН и специалистов главных научных и просветительских организаций региона.

выполняют люди без профильного образования, но под руководством ученых.

Погружение в науку пройдет в самый первый день путешествия. Мы разместимся в палатках на Халактырском пляже, знаменитом своим черным вулканическим песком, послушаем лекцию от вулканолога, научного сотрудника Института вулканологии и сейсмологии ДВО РАН, и получим задания, которые нужно будет выполнять в ходе нашего путешествия. В заключительный день программы мы обсудим результаты проделанной работы, сдадим собранные пробы и узнаем, какая дальнейшая работа будет производиться экспертами.

Уникальность Южно-Камчатского заказника — в его географическом положении на

Панорама Курильского озера. Фото: Игорь Осляков

самом краю полуострова, где Тихий океан встречается с Охотским морем. Ландшафтными доминантами выступают три вулкана: Камбальный, самый южный вулкан Камчатки, Кошелева, в котором слились несколько крупных вулканических построек, и Ильинская Сопка. В ладонях этого горного кольца находится Курильское озеро, которое, кстати, тоже располагается внутри крупной кальдеры давно потухшего вулкана. Здесь мы и осуществим наше комплексное исследование. На основе проб речной воды проведем гидрохимический анализ и определим объем твердого стока — размытой породы речного русла. Реки собирают воду с огромной территории, в том числе из вулканических районов, поэтому данные о

количестве каменного материала, принесенного водой, смогут рассказать об интенсивности разрушения горного рельефа. Кстати, узнать, сколько лет скальным поверхностям, можно с помощью растущих на них лишайников — методом лишенометрии. Если измерить их и вычислить ежегодный прирост, можно рассчитать, когда эти горы образовались.

О процессах, происходящих в недрах Земли, расскажут минеральные источники: их состав свидетельствует об эндогенной активности — тектоническом движении земной коры. Отбор проб и измерение температуры позволяют в буквальном

смысле наблюдать, как живет наша планета.

МЕДВЕЖЬЯ РЫБАЛКА

Курильское озеро, сердце Южно-Камчатского заказника, — самое глубокое пресноводное озеро Камчатки. Это заветное место не только для туристов, но и для всех обитателей полуострова. Здесь находится самое крупное на континенте нерестилище нерки — ежегодно тут проходит более 3 млн лососевых. Рыбное место притягивает гостей со всей округи — лисиц, орланов, грызунов. Но самые заядлые рыбаки — камчатские медведи. Озеро для них —

Охота в разгаре. Фото: Константин Шатенев



В день взрослый медведь может съесть до 100 кг лосося. Фото: Денис Будьков

настоящий пансионат с пляжами, богатой кухней, рыбалкой и местами для отдыха. Без проводника здесь лучше не ходить, так как медведи встречаются буквально на каждом шагу. Густая растительность по берегам, шум ручьев и плеск воды также играют против человека — из-за низкой видимости заметить медведя можно, только практически столкнувшись с ним. Крупнейшая нерестовая артерия, питающая Курильское озеро и связывающая его с Охотским морем, — река Озерная. Для учета проходящей на нерест нерки здесь установлены особые заграждения и наблюдательные пункты, причем некоторые из них действуют

еще с 1940-х годов. Здесь нас ждет, пожалуй, самая увлекательная часть экспедиционного путешествия: наблюдение и фотофиксация хищников во время охоты. Затем мы замеряем уровень воды и температуру озера на разных глубинах — это поможет ученым отследить проход рыбы к нерестилищу. А изучив медвежьи следы, мы сможем проследить, как в связи с этим меняется популяция хищников, — взрослый медведь может съесть за день 100 кг рыбы.

ДЕТСКИЙ САД ДЛЯ МЕДВЕЖАТ

Воды Курильского озера скрывают несколько небольших вулканов, купола



Живописная Камчатка. Фото: Антон Хуттер

которых выглядывают на поверхность в виде скалистых островов. Один из них — архипелаг Саманг, который также называют родильным домом и детским садом для бурых медведей. Эти вулканические острова служат «спальней» для медведиц с юным потомством и самок, ожидающих рождения медвежат. Здесь есть все условия для идеальной зимовки: крутые берега, много рыбы и ягод и большое количество пещер, образовавшихся в застывших лавовых потоках, — их медведицы используют в качестве своих берлог.

В начале ноября, с первым снегом, когда нерест нерки постепенно идет на спад, медведицы с потомством плывут на острова занять свои берлоги. Интересно, что самцы здесь не зимуют, только медведицы с выводками и медведицы-одиночки, которые приплывают сюда для рождения медвежат. В это время вокруг архипелага много отнерестившейся нерки, добыть

которую не составляет труда, поэтому перед залеганием в берлоги семействам будет чем полакомиться.

Любоваться островами лучше всего с воды, во время прогулки по озеру, — так можно рассмотреть живописные лавовые пещеры и скалы, резко обрывающиеся в воду. А еще можно увидеть, пожалуй, самый романтичный остров, с которым связана красивая легенда, — Сердце Алаида. Сам вулкан Алаид находится в Охотском море, на острове Атласова, самом северном в Большой Курильской гряде. Рассказывают, что прежде вулкан-великан стоял прямо в центре Курильского озера, но своим размером заслонял солнце, поэтому вынужден был уйти далеко в море. Но на память о себе он оставил свое «сердце», которое сегодня с удовольствием облюбовали медведи.

Юлия Гопиус



МАГАЗИН

РУССКОГО ГЕОГРАФИЧЕСКОГО ОБЩЕСТВА



**РЕДКИЕ КНИГИ, ЭКСКЛЮЗИВНЫЕ ПОДАРКИ,
КАРТЫ И ПУТЕВОДИТЕЛИ.**

Открой дверь в мир великих открытий и путешествий!

МОСКВА,
НОВАЯ ПЛОЩАДЬ, Д. 10, СТР. 2

САНКТ-ПЕТЕРБУРГ,
ПЕР. ГРИВЦОВА, Д. 10, ЛИТЕРА А

SHOP.RGO.RU